



21 juli 2023

2022

# Projectplan / programmaplan

Migratie SharePoint

Opdrachtgever: 

3 augustus 2023

Projectmanager	
Projectcode	UN09077
Versie:	1.2 definitief

## Inhoud

Management samenvatting .....	2
Aanleiding.....	4
Bijdrage vanuit het project aan organisatiedoelstellingen .....	5
Projectdoelstellingen .....	6
Resultaten en planning .....	7
Resultaten.....	7
Planning.....	9
Projectresultaat en scope.....	11
Besturing en stakeholders.....	12
Maakbaarheid projectresultaten .....	13
Issues, kansen, risico's & maatregelen .....	14
Financiën .....	16
Versiebeheer .....	20
Bijlage 1: detaillering per stroom .....	22
Bijlage 2: Applicatie Portaal / zelfstandige applicatie binnen BMW .....	25
Bijlage 3/ Uitfasering SharePoint 2013 (basis batenoverzicht) .....	27
Bijlage 4/ Communicatie en Adoptie SharePoint Migratie.....	28
.....	30

## Management samenvatting

UWV gebruikt SharePoint 2013 als basis voor:

1. De digitale werkplek, DWU, het intranet van UWV;
2. Samenwerken binnen 13.500 teamsites;
3. Een 15-tal klantspecifieke applicaties (IDOBs).

Het project SharePoint migratie was er oorspronkelijk op gericht om de migratie van deze functionaliteiten vóór de EOS datum van 11 april 2023 af te ronden en hiervoor zijn destijds de volgende doelstellingen geformuleerd:

1. **Continuïteit:** SharePoint Online als een vervangend platform voor SharePoint 2013 dat vanaf 12 april 2023 niet meer wordt ondersteund door de leverancier;
2. **Stabiliteit:** SharePoint-Online is een geïntegreerd onderdeel van de Microsoft 365 Enterprise (cloud gebaseerde) Suite. Verder is de keuze voor M365 conform de werkplekvisie en de uitgangspunten voor ICT Services;
3. **Vergroting vindbaarheid** van documenten en informatie binnen de teamsites (samenwerking).

Deze doelstellingen gelden nog steeds, zij het dat binnen het doelplatform voor de migratie: "SharePoint Online" continuïteit niet op alle fronten gerealiseerd kan worden.

UWV heeft in haar werkplekvisie gekozen voor Microsoft 365. SharePoint-Online is een geïntegreerd onderdeel van deze Microsoft 365 suite en is daarmee dus doeltechnologie voor de migratie (zie bijlage 5). De keuze hiervoor is gemaakt op 11 november 2021. De stuurgroep heeft gekozen voor een groeimodel: uitrol van SharePoint-Online voorlopig zonder volledige integratie met MS Teams. Binnen de functionele roadmap M365 zal integratie van SharePoint Online en Teams vanuit ECMW verder aandacht krijgen.

Voor de migratie van SharePoint is Q2 2022 een 1<sup>e</sup> herijkt projectplan geaccordeerd met een

## Samenhang met SMW

Projectnaam:	Migratie SharePoint
Projectcode, UN1234:	UN09077/
Datum:	21-7-2023
Versie:	1.1 definitief

Sjabloonversie: 20-12-2021 1.0

2 van 32

In het hier voorliggende herijkte projectplan Migratie SharePoint is de scenariokeuze voor SharePoint Online als doelplatform vertaald naar een tactisch operationeel plan inclusief een detail aanpak voor de migratie van de verschillende onderdelen van SharePoint 2013 te ontsluiten binnen de vanuit project SMW geleverde Basis Moderne Werkplek (afgekort: BMW).

Er is een nauwe samenhang tussen het project SharePoint migratie en het project Samen naar de moderne werkplek –kortweg SMW- dat de benodigde infrastructuur oplevert inclusief SharePoint online als doelplatform voor de migratie van de op SharePoint 2013 functionaliteiten.

Dit herijkte projectplan SharePointmigratie 2022 is opgesteld op basis van intensieve afstemming met het projectmanagement van SMW en breder ECMW.

## Migratie aanpak

Binnen de bestaande SharePoint 2013 omgeving kunnen wij 3 functionele lagen of stromen onderscheiden die gemigreerd moeten worden:

1. DWU, het Intranet van UWV;
2. Samenwerking binnen teamsites waar medewerkers in teamverband documenten en informatie delen en bewerken;
3. IDOBS, klantspecifieke applicaties die zijn gemaakt om bovenop SharePoint 2013 processen te ondersteunen.

Deze 3 stromen hebben elk eigen activiteiten op het gebied van analyse, ontwikkeling, testen, technische implementatie, migratie en communicatie en adoptie. Wij hebben al veel kennis en ervaring kunnen doen met al deze stappen in het afgelopen jaar.

Dit wordt parallel aangepakt. De redenen hiervoor zijn:

- Door parallel te werken winnen wij tijd. Dit is nodig om zoveel mogelijk gelijktijdig live te gaan.
- Door steeds deze stappen te doorlopen bouwen wij routine op binnen het team met de migratie;
- Onze capaciteitsplanning is gebaseerd op deze te onderscheiden stromen/taken.

De oorspronkelijke migratie aanpak, waarbij de gemigreerde DWU, samenwerken en IDOBS vanuit de Citrix werkplek zouden kunnen worden benaderd is verlaten. Wij hebben in overleg met SMW afgesproken dat wij DWU, Samenwerken en IDOBS vanuit de BMW gaan ontsluiten. Dit herijkt projectplan is op deze koerswijziging gebaseerd. Wij zoomen hieronder kort in op waar wij staan met DWU, Samenwerken IDOBS om te kunnen gaan migreren en ontsluiten.

**Fase 1:** Na de temporisering van de DWU en Teamsites migratie (dit duiden wij nu aan als Fase 1) in december 2023 zijn wij nog wel doorgedaan met het herontwerp van de maatwerkapplicaties (IDOBS). Dit wordt medio augustus 2023 afgerond.

Wij willen de volgende stappen doorlopen **in fase 2** van het project. In het herijkt projectplan werken wij dit verder uit::

1. Voorbereiding: periode juni-augustus (start dus parallel aan fase 1 project);
  - a. Het gereedmaken van de voor migratie benodigde infrastructurele middelen;
  - b. Het testen van aannames die wij hebben gedaan i.v.m. aanpak en doorlooptijd van de migratie;
  - c. Het plannen en inregelen van resources;
  - d. Het eventueel uitvoeren van ontwikkel en testactiviteiten voor aanpassingen die nog niet zijn afgerond in fase 1.
2. Parallel migreren van DWU en Samenwerken: periode september - november
3. Communicatie en adoptie DWU en Samenwerken : periode september - december

Projectnaam:	Migratie SharePoint
Projectcode, UN1234:	UN09077/
Datum:	21-7-2023
Versie:	1.1 definitief



ontsluiten vanuit de Citrix werkplek. KPN heeft kort na de livegang december 2022 haar veto uitgesproken om live te gaan. Reden hiervoor is dat de 650 Citrix servers die de KPN-werkplek ondersteunen geüpgrade zouden moeten worden om goed om te kunnen gaan met de wijze hoe de EDGE-browser omgaat met webcontent. Zowel de doorlooptijd voor het upgraden van de Citrix servers als de benodigde investering waren voor UWV reden om af te zien van de upgrade. Wij moesten daarom een termijn overbruggen tussen het moment van de out of support situatie van SharePoint 2013 (medio april) en de live gang van de Basis Werkplek (volgens SMW 1 december 2023). De afwijkingen ten opzichte van het herijkt projectplan 2022 voor de migratie van SharePoint zijn mei 2023 vastgelegd in een afwijkingen rapportage.

## Samenhang met SMW

In het hier voorliggende herijkte projectplan Migratie SharePoint is de scenariokeuze voor SharePoint Online als doelplatform vertaald naar een tactisch operationeel plan inclusief een detail aanpak voor de migratie van de verschillende onderdelen van SharePoint 2013 te ontsluiten binnen de vanuit project SMW geleverde Basis Moderne Werkplek (afgekort: BMW).

Er is een nauwe samenhang en afhankelijkheid tussen het project SharePoint migratie en het project Samen naar de moderne werkplek –kortweg: SMW- (dat de benodigde infrastructuur oplevert inclusief SharePoint online als doelplatform voor de migratie van de op SharePoint 2013 functionaliteiten).

SMW is verantwoordelijk voor het opleveren van de infra die nodig is voor de migratie. SMW levert het benodigde SharePoint Online platform binnen de M365 tenant, zorgt voor de (netwerk)koppeling vanaf de werkplek naar SharePoint en zorgt ervoor dat gebruikers geauthentiseerd en geautoriseerd toegang hebben tot de binnen SharePoint Online geboden functionaliteiten. SMW is verantwoordelijk voor het leveren van de Basis Moderne Werkplek (BMW), volgens planning uiterlijk 1 december 2023. De beschikbaarheid van de BMW is randvoorwaarde voor het kunnen ontsluiten van de gemigreerde 3 functionele stromen van SharePoint binnen M365. Dit herijkte projectplan SharePointmigratie 2022 is opgesteld op basis van intensieve afstemming met het projectmanagement van SMW en breder ECMW.

## Verhouding project ten opzichte van staande organisatie

Iedere UWV'er gebruikt in meer of mindere mate SharePoint. Ook draait de Digitale Werkplek op SharePoint. Site-beheerders hebben in sommige gevallen ook de mogelijkheden van hun SharePoint-site benut om zelf applicaties te maken en hun interne werkprocessen daarop aan laten sluiten. Dat betekent dat de impact van een aanpassing van SharePoint zowel groot als divers is.

Hieronder gaan wij in op de relatie vanuit de migratie van de functionele stromen en de staande organisatie. Binnen het project zijn specifieke communicatie- en adoptie activiteiten voorzien in relatie tot deze 3 groepen en de medewerkers binnen UWV:

1. Voor DWU is de groep redacteuren een representatieve afvaardiging vanuit de organisatie. Deze afvaardiging is voldoende voor de migratie van DWU.
2. Voor het onderdeel Samenwerking richten wij ons op de site eigenaren binnen de staande organisatie voor de AS IS migratie van de teamsites.
3. Wat betreft de IDOBS wordt afgestemd met de houders van de klantspecifieke applicaties. Per applicatie wordt in de analyse aangegeven a) of de applicatie in kwestie te migreren is of dat b) een alternatieve oplossing gemaakt moet worden en c) wat de doorlooptijd hiervan is en d) of er belangrijke functionele aanpassingen nodig zijn.

## Bijdrage vanuit het project aan organisatiedoelstellingen

In relatie tot het UIP draagt het project migratie SharePoint bij aan de volgende organisatiedoelstellingen.

### Primair:

Projectnaam:	Migratie SharePoint
Projectcode, UN1234:	UN09077/
Datum:	21-7-2023
Versie:	1.1 definitief

- [Lifecycle management](#)

Support op, en veiligheidsupdates vanuit Microsoft voor SharePoint 2013 worden na 11 april 2023 niet meer geleverd. Dat maakt doorontwikkeling op SharePoint 2013 onbruikbaar voor UWV. SharePoint-Online is gekozen als doelplatform voor de migratie van SharePoint 2013. Dit betekent dat UWV vóór die datum over moet zijn.

**Secundair:**

- [Ondersteuning vakmanschap medewerkers](#)

Het beter kunnen structureren, beheren en vindbaar maken van SharePoint-content en sites is een belangrijke stap voor een informatiehuishouding die bijdraagt aan de realisatie van de organisatiedoelstellingen. Hierbij stelt UWV haar medewerkers in staat om hun werk efficiënt en effectief samen te werken. Informatie is na de migratie beter toegankelijk en vindbaar waar en wanneer je het nodig hebt!

- [Compliance Wet- en regelgeving](#)

Inzicht en overzicht is vereist zodat burgers kunnen vertrouwen dat UWV haar informatie beschermt conform de eisen die de AVG stelt. Dat UWV de informatie beschikbaar stelt t.b.v. WOO (Wet open overheid), de WOB (Wet Openbaarheid van Bestuur) en aan de archiefwet voldoet. De (juiste) informatie en kennis beschikbaar stellen aan (keten)partners en de maatschappij is randvoorwaardelijk voor een transparante overheid. Met de opslag van documenten op de huidige manier is het voor UWV lastig om aan deze wet- en regelgeving te voldoen.

- [Werkplekvisie](#)

In de werkplekvisie is vastgesteld dat M365 de doelsoftware is voor het aanbieden van Microsoft-functionaliteit aan de medewerkers van UWV. SharePoint Online maakt net als MS Teams en OneDrive een geïntegreerd onderdeel uit van M365. Gebruikers werken zo volledig in de cloud, met geïntegreerde Microsoft-producten.

SharePoint wordt breed gebruikt binnen UWV. Hieronder wordt ingegaan op de meerwaarde per gebruikersgroep en is aangegeven wie functioneel een formule verantwoordelijkheid heeft.

Eindgebruiker, klant	Meerwaarde	Akkoord divisie (als eindgebruiker of namens klant)
Communicatiemedewerkers, redacteurs	Professionele middelen om zorg te dragen voor nieuws voorziening en taakgerichte informatie	Directeur Communicatie
Medewerkers UWV	Nieuws voorziening en taakgerichte informatie en set van generieke functies om te zoeken, informatie te personaliseren	Directeur Communicatie
Medewerkers UWV	Professionele middelen om online samen te werken aan documenten, informatie te delen en via audio visuele middelen te communiceren	Alle divisies
Specifieke klantgroepen	Klantspecifieke oplossingen om taakgerichte processen te ondersteunen	Houders van de klantspecifieke IDOBS applicaties en hun directie

*Meerwaarde per gebruikersgroep*

## Projectdoelstellingen

Het project migreert de huidige SharePoint 2013-omgeving, inclusief alle functionaliteit en inhoud, naar SharePoint Online, onderdeel van Microsoft 365.

Projectnaam:	Migratie SharePoint
Projectcode, UN1234:	UN09077/
Datum:	21-7-2023
Versie:	1.1 definitief

1. De Digitale Werkplek, de intranetvoorziening van UWV
2. Samenwerken, het documentenplatform bestaande uit SharePoint Teamsites
3. Klantspecifieke SharePointoplossing (IDOBs), naar specificatie van interne klanten gebouwde SharePointoplossingen ter ondersteuning van de uitvoering

Met de migratie naar SharePoint Online is SharePoint up to date en voldoet aan de eisen met betrekking tot Life Cycle Management. Omdat SharePoint Online een cloud-product is, zijn toekomstige migraties ten behoeve van Life Cycle Management niet meer nodig.

Voor het project zijn oorspronkelijk de volgende doelstellingen geformuleerd:

1. **Continuïteit:** SharePoint Online als een vervangend platform voor SharePoint 2013 dat vanaf 12 april 2023 niet meer wordt ondersteund door de leverancier;
2. **Stabiliteit:** SharePoint-Online is een geïntegreerd onderdeel van de Microsoft 365 Enterprise (cloud gebaseerde) Suite. Verder is de keuze voor M365 conform de werkplekvisie en de uitgangspunten voor ICT Services;
3. **Vergroting vindbaarheid van** documenten en informatie binnen de teamsites (samenwerking).

Deze doelstellingen gelden nog steeds, zij het dat binnen het doelplatform voor de migratie: "SharePoint Online" continuïteit niet op alle fronten gerealiseerd kan worden.

## Resultaten en planning

### Resultaten

#### Migratie drie primaire functies SharePoint: DWU, Samenwerken, IDOBs

De 3 functionele lagen/stromen hebben elk eigen activiteiten op het gebied van analyse, ontwikkeling, testen, technische implementatie, migratie en communicatie en adoptie. Dit wordt parallel aangepakt. De redenen hiervoor zijn:

- Door parallel te werken winnen wij tijd. Dit is nodig om op tijd uit te faseren.
- Door steeds deze stappen te doorlopen bouwen wij routine op binnen het team met de migratie;
- Onze capaciteitsplanning is gebaseerd op deze te onderscheiden taken.

De focus hierbij ligt op een 'as is'- migratie waarbij de wijziging van functionaliteiten en gebruikerservaring zo klein mogelijk is. De impact op zowel de gebruikers als de site-eigenaren en de redacteuren is dan ook beperkt.

#### De Digitale Werkplek, het intranet van UWV

- Alle functies van de huidige Digitale Werkplek zijn al in fase 1 van het project opnieuw opgebouwd in SharePoint Online. Functioneel is de verandering dan ook heel klein. De interface is wel veel meer conform de standaarden van Microsoft (modern pages).
- Alle relevante content wordt gemigreerd van de huidige omgeving naar de Digitale Werkplek op SharePoint Online.
- De redacteuren op de Digitale Werkplek krijgen, net als in de huidige omgeving, een eigen omgeving voor het publiceren en beheren van content. En worden hierin getraind.



#### Samenwerken, het samenwerken aan documenten en het delen van informatie met SharePoint Teamsites

- De huidige Teamsites op SharePoint worden AS IS overgezet naar SharePoint Online. Daarbij maakt het project gebruik om deze in vorm en functie zoveel mogelijk te laten passen bij de

Projectnaam:	Migratie SharePoint
Projectcode, UN1234:	UN09077/
Datum:	21-7-2023
Versie:	1.1 definitief



Teamsites op de huidige SharePoint 2013-omgeving. De verandering voor gebruikers en site-beheerders is dan ook beperkt.

- Integratie met andere onderdelen van 365, zoals Microsoft-Teams, zal na deze 'as is'-migratie in de beheerfase (binnen ECMW) worden opgepakt. Met de gekozen 'as-is' migratiestrategie worden de SharePoint 2013 teamsites naar de online versie gemigreerd in een 'classic' mode. Dit is de meest efficiënte manier van het veiligstellen van de data en het uitfaseren van SharePoint 2013. Met deze verhuizing van de data zijn we echter nog niet klaar. We maken immers nog geen gebruik van de functionaliteiten van het nieuwe Microsoft 365 platform. Hier dient er nog een ontwerp opgesteld en uitgevoerd te worden. We noemen dit de Modernisering van SharePoint. We zullen hiervoor in het project de voorzieningen regelen.
- Met het opleveren van een productie gereede structuur voor SPO dient er in de loop van 2024 vanuit de lijn een dienst aangeboden te worden om de data van de gebruikers naar de nieuwe structuur om te zetten. Dit zou dan 'business as usual' zijn.
- Het project migreert de huidige content en de functies die vanuit beheer zijn toegestaan.

### **IDOBs, klantspecifieke SharePointoplossingen**

- De klantspecifieke SharePointoplossingen die naar specificaties van een interne klant zijn gebouwd, worden 'as is'-overgezet. De functionaliteit blijft dus zo goed als gelijk.
- De technische opzet wijzigt wel op details. Zo worden de werkstromen en de scripting van de SharePoint 2013-omgeving opnieuw opgebouwd volgens de mogelijkheden van M365.

### **Communicatie en Adoptie SharePoint Migratie**

Het uitgangspunt van de migratie van de DWU en de Samenwerken Teamsites naar SharePoint Online is een 'As-Is' variant. Voor de (eind)gebruikers van deze toepassingen zullen de veranderingen op de werkplek beperkt zijn. Voor andere betrokken doelgroepen zullen de veranderingen groter zijn.

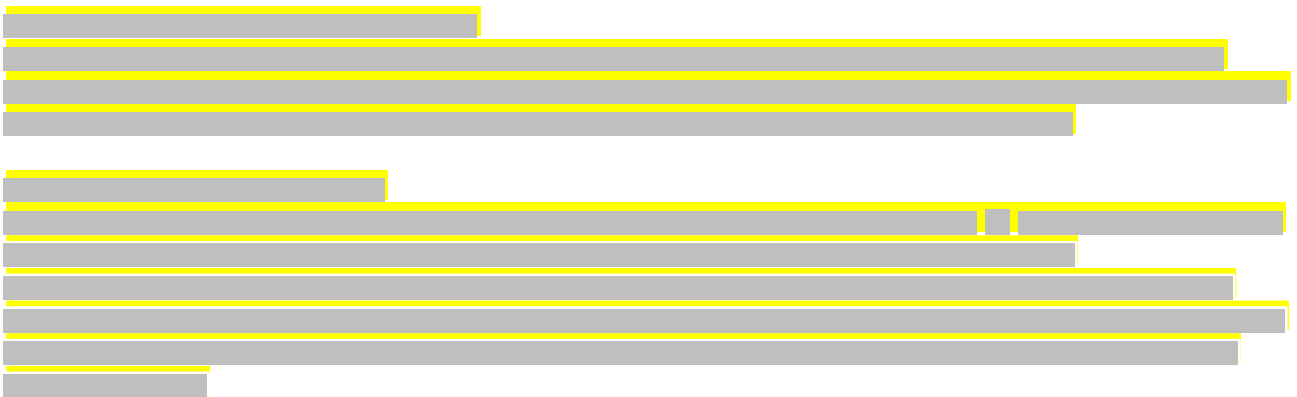
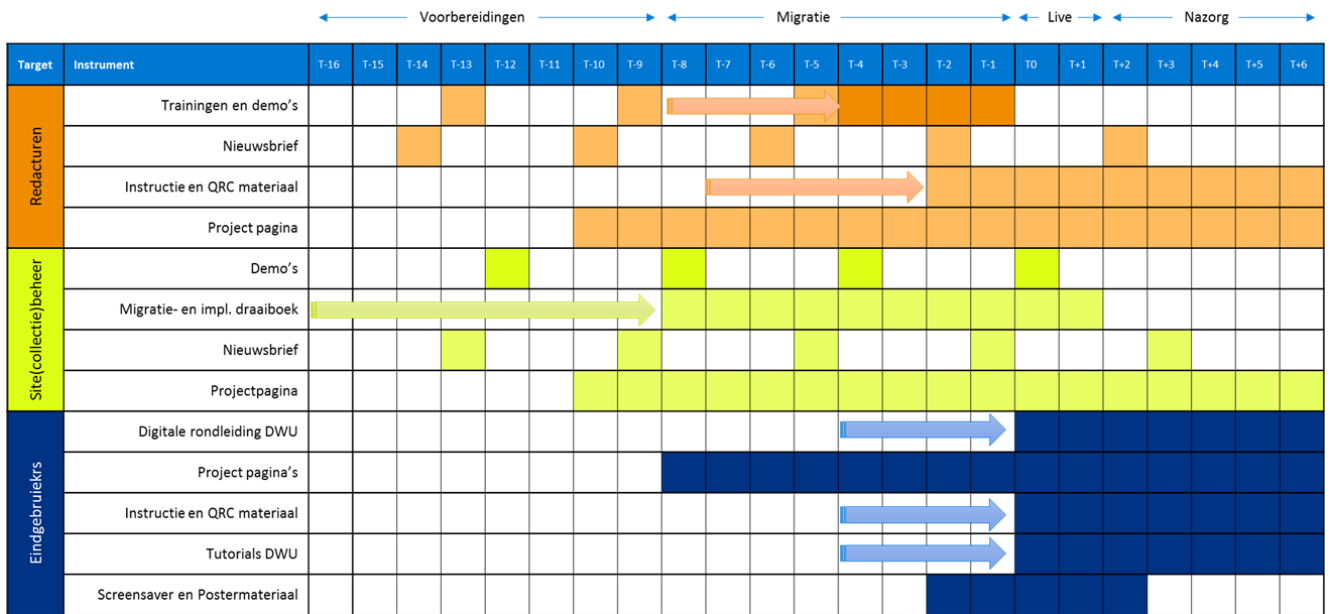
Redacteuren van de DWU (+/- 150) zullen in een nieuwe redactietool hun weg moeten gaan vinden en ook zal bestaande content na migratie 'hersteld' moeten worden omdat niet allen functies 1:1 overgezet kunnen worden. Ook Site(collectie)beheerders in de organisatie (+/- 500) worden geconfronteerd met een aantal veranderingen. Het is daarom verstandig aandacht te besteden aan de verschillende doelgroepen bij de migratie en beschikbaarstelling van de nieuwe functionaliteiten in de organisatie. Met gericht adoptie en communicatie kunnen we de implementatie op een verantwoorde manier begeleiden. (Zie bijlage 4 voor detaillering)

Projectnaam:  
Projectcode, UN1234:

Migratie SharePoint  
UN09077/

Datum:  
Versie:

21-7-2023  
1.1 definitief



In bijlage 1 – detaillering per stroom - is per stroom aangeven wat er al is gedaan en wat er nog moet gebeuren.

**Planning**

Voor de planning van de migratie en ontsluiting hanteren wij technische randvoorwaarden en uitgangspunten en ook uitgangspunten vanuit de gebruikers.

**Technische randvoorwaarden en uitgangspunten relevant voor planning en fasering**

1. SharePoint stromen landen binnen SharePoint Online (M365) en worden ontsloten vanuit de BMW. Deze is uiterlijk 1 december 2023 UWV breed voor alle medewerkers beschikbaar;
2. Alle medewerkers beschikken over een client side Office suite waarmee zij gemigreerde (Office) content kunnen bewerken;
3. Structuur, functionaliteiten (voor zover afgedekt binnen M365), content en rechten blijven zoveel mogelijk behouden;
4. Voor migratie en ontsluiting van DWU en Samenwerken geldt dat wij dit zoveel mogelijk gelijktijdig willen laten plaatsvinden. Wij gaan hierbij uit van een van een doorlooptijd van 2-3 maanden. Voor de ontsluiting hanteren wij een doorlooptijd van 2-4 weken;
5. Planning en beschikbaarheid van projectmedewerkers –vooral dié collega’s die al in fase 1 kennis en ervaring hebben opgedaan- voor migratie en ontsluiting DWU en Samenwerken.

Projectnaam: Migratie SharePoint  
 Projectcode, UN1234: UN09077/  
 Datum: 21-7-2023  
 Versie: 1.1 definitief

6. De beschikbaarheid van de SharePoint uitwijkomgeving in plaats van de productie-omgeving als basis voor het testen en uitvoeren van de migratiewerkzaamheden (voordelen: 24 uur per dag, geen verstoring van productie).

#### **Uitgangspunten ten behoeve van gebruikers m.b.t. planning en fasering**

1. Redacteuren, communicatiemedewerkers en betrokken site eigenaren (teamsites) hebben tijdig relevante kennis en ervaring kunnen verwerven/opfrissen;
2. Redacteuren, communicatiemedewerkers en betrokken site eigenaren hebben voldoende tijd om gemigreerde content te beoordelen en indien nodig aan te passen;
3. Voor de bovenstaande doelgroepen toetsen wij op beschikbaarheid van deze medewerkers in december in verband met ontsluiting DWU en Samenwerken
4. Wij streven zoveel mogelijk naar een situatie dat verwijzingen vanuit DWU naar Teamsites en omgekeerd blijven werken;
5. Medewerkers moeten binnen BMW beschikken over client site Office tooling;
7. Wij streven naar een situatie dat de doorlooptijd voor ontsluiting van DWU en Samenwerken wordt geminimaliseerd;

#### **Planning per fase uitgewerkt**

**Fase 1** van het project SharePoint migratie (IDOBs) wordt in augustus 2023 afgerond.

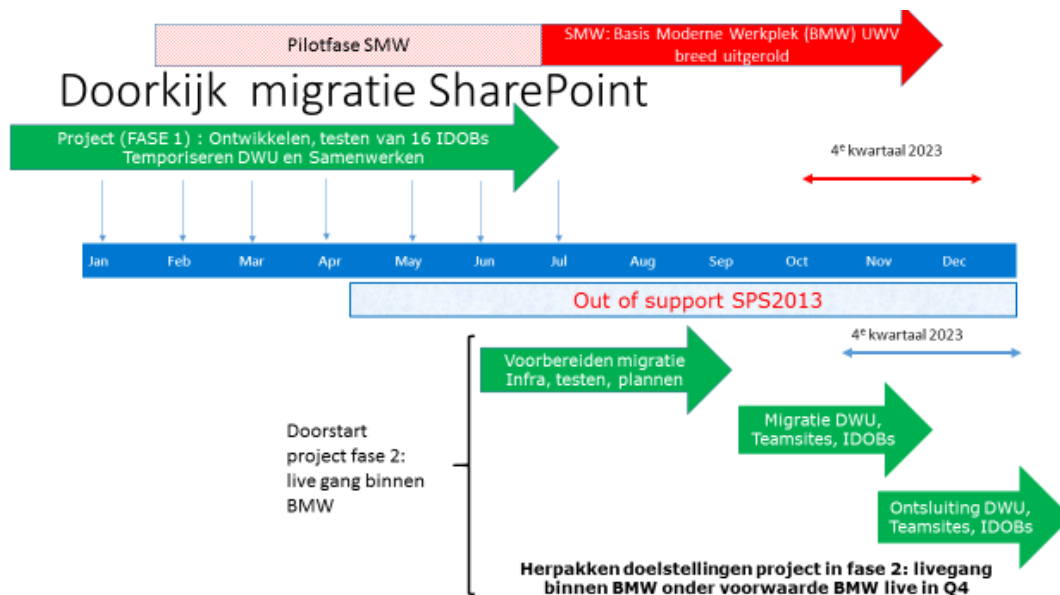
Wij willen in **fase 2** van het project de volgende stappen doorlopen. Deze fase 2 is uitgewerkt in dit herijkt projectplan:

1. Voorbereiding: periode juni-augustus (start dus parallel aan fase 1 project);
  - a. Het gereedmaken van de voor migratie benodigde infrastructurele middelen;
  - b. Het testen van aannames die wij hebben gedaan i.v.m. aanpak en doorlooptijd van de migratie;
  - c. Het plannen en inregelen van resources;
  - d. Het eventueel uitvoeren van ontwikkel en testactiviteiten voor aanpassingen die nog niet zijn afgerond in fase 1.
2. Parallel migreren van DWU en Samenwerken: periode september - november
3. Communicatie en adoptie DWU en Samenwerken: periode september - december
4. Ontsluiting DWU en Samenwerken: periode december
5. Migratie en ontsluiting IDOBs: periode januari 2024
6. Uitfasering SharePoint 2013: periode maart-april 2024

**Bij deze planning beoordelen wij aan de hand van de technische randvoorwaarden en uitgangspunten of deze planning overeind kan blijven of naar achteren moet worden bijgesteld.**

De planning kan als volgt worden gevisualiseerd.

Projectnaam:	Migratie SharePoint
Projectcode, UN1234:	UN09077/
Datum:	21-7-2023
Versie:	1.1 definitief



Planning voorbereiding, migratie en ontsluiting SharePoint

## Projectresultaat en scope

### In scope:

1. DWU
  - a) Ontsluiting van DWU, intranet DWU voor alle medewerkers binnen M365/SharePoint Online exclusief Applicatie Portaal;
  - b) Ontwikkeling, testen en beschikbaar stellen van een set hulpmiddelen voor redacteurs en communicatiemedewerkers om content te plaatsen binnen DWU;
  - c) Ontwikkeling en aanbod van benodigde communicatie en adoptie hulpmiddelen om de implementatie en gebruik van DWU te ondersteunen;
  - d) Applicatie Portaal: Een oplossing voor een zelfstandig werkend Applicatie Portaal binnen de BMW.
2. Samenwerken:
  - a. AS IS migratie van teamsites binnen SharePoint 2013 naar SharePoint Online die na schoning (informatie Op Orde 2) zijn over gebleven;
    - i. Allereerst veiligstellen van de site collections van SPS 2013 binnen SPO en daarmee risico van dataverlies na april 2023 te voorkomen;
    - ii. Beschikbaar stellen van AS IS gemigreerde teamsites aan eigenaren en gebruikers per site (collection);
  - b. Ontwikkeling en aanbod van benodigde communicatie en adoptie hulpmiddelen om de implementatie en gebruik van Teamsites binnen teamsites te ondersteunen;
3. IDOBs:
  - a. Herontwerp van IDOBs applicaties zodanig dat deze kunnen functioneren binnen SharePoint Online;
  - Begeleiding van het gebruik van de herontwikkelde IDOBs applicaties naar de eigenaren en gebruikers;

Projectnaam:	Migratie SharePoint
Projectcode, UN1234:	UN09077/
Datum:	21-7-2023
Versie:	1.1 definitief

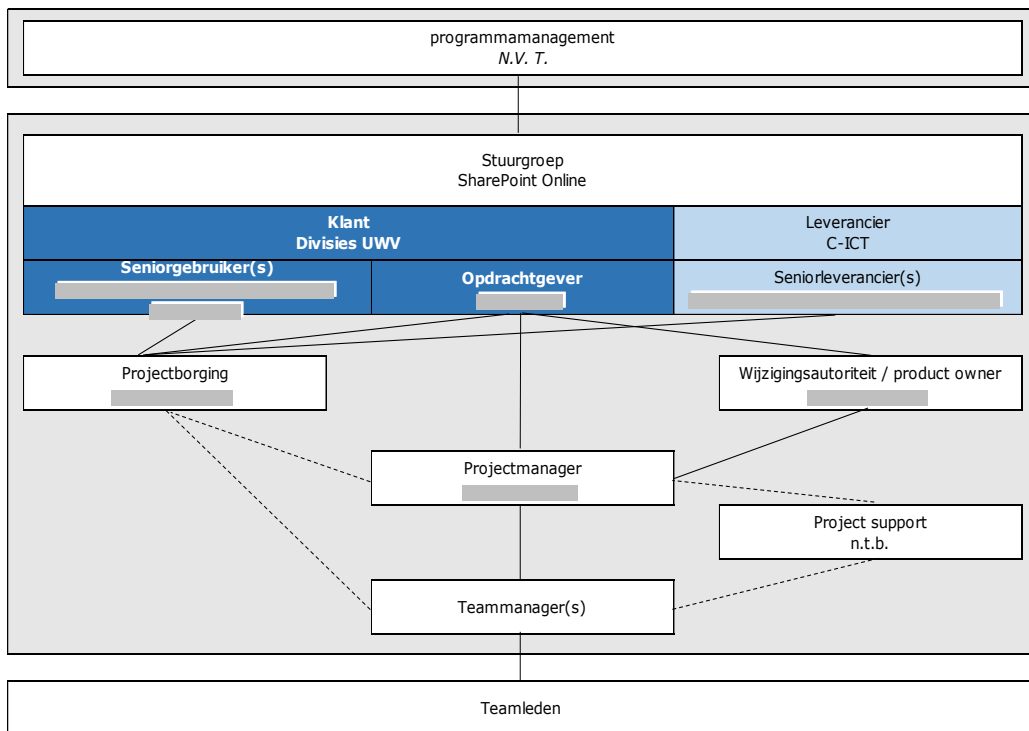
[Redacted text]

[Redacted text]

[Redacted text]

## Besturing en stakeholders

In de onderstaande figuur is de besturing en zijn stakeholders gevisualiseerd.



### Samenstelling stuurgroep Migratie SharePoint

Opdrachtgever en voorzitter stuurgroep:

- [Redacted] directeur GIV

Senior users:

- [Redacted] PO DAR Generieke applicatie diensten [Concern ICT]
- [Redacted] Manager IV Klantencontact [Klant en Service]

Projectnaam: Migratie SharePoint  
 Projectcode, UN1234: UN09077/  
 Datum: 21-7-2023  
 Versie: 1.1 definitief

- [redacted] management IV SMZ IV domein

Leveranciers:

- [redacted] hoofd IT operations, ICT-Services
- [redacted] directeur IV FB (heeft zich teruggetrokken, wordt nog gezocht naar vervanging)
- [redacted] manager IV Generieke applicatie diensten

Projectmanagement:

- [redacted] projectmanager SharePoint migratie
- [redacted] controller project SharePoint migratie

**Stakeholders**

- **ICT S / programma "Samen naar de Moderne Werkplek" (SMW)**  
Contactpersoon: [redacted] (programma-managers)  
Implementatie M365 + koppeling met SharePoint Online;
- **GIV GAD:**  
Contactpersoon: [redacted]  
Scope: Teammanager van het SharePoint beheer- ontwikkelteam;
- **DIV:** betrokkenheid bij het programma Purview, onderdeel van M365 om informatiebeheer binnen UWEV te verbeteren;
- **Architectuurboard:**  
Contactpersoon: [redacted] (Sr. IT Architect)  
Scope: (Integratie van de M365- en SharePoint-online en het UWV Cloudbeleid);
- **SharePoint**
  - **KPN → Cegeka**– Technisch en functioneel beheer SharePoint/ hostingprovider namens KPN  
Contactpersoon: via KPN betrekken  
Scope: technisch beheer en hosting provider huidige SharePointplatform; gecontracteerd door KPN;
  - **KPN → Inspark** - Kennisleverancier M365  
▪ Contactpersoon: via KPN betrekken  
Scope: Consultancy en kennisleverancier van M365 en SharePoint-Online;
  - **KPN – productleverancier**  
Contactpersoon: [redacted] en Service-Owner [redacted]  
Scope: content (in SQLDB) en infra-leverancier van SharePoint als onderdeel van M365;
  - **Microsoft – Kennisleverancier**  
Contactpersoon: Eerste contact via Leverancier Management laten lopen  
Scope: Consultancy en kennisleverancier voor SharePoint-Online;
  - **Team Generiek – Beheer en ontwikkeling**  
Contactpersoon: [redacted] beheer)  
Scope: ontwikkeling, beheer en vertegenwoordiging van diverse (eind)gebruikersgroepen;
- **IB&P:**  
Contactpersoon: [redacted] (BSO BS)  
Scope: toetsing van revaluatie beveiligingsbeleid nieuwe platform, IB&P, GEB op UWV Cloud-beleid;
- **Concern Communicatie**  
Contactpersoon: [redacted]  
Scope: Projectcommunicatie m.b.t. uitrol van SharePoint-Online richting UWV-medewerkers.

**Maakbaarheid projectresultaten**

In het project zijn de volgende bedrijfsonderdelen betrokken met een korte omschrijving van het domein waarin de verandering gerealiseerd moet worden.

Projectnaam:	Migratie SharePoint
Projectcode, UN1234:	UN09077/
Datum:	21-7-2023
Versie:	1.1 definitief

Divisie/Directie	Domein/afdeling	toelichting
C-ICT	ICT-Services	<ul style="list-style-type: none"> <li>Aanpassing Cloud-architectuur;</li> <li>Besluit op doelarchitectuur M365;</li> <li>Afspraken met KPN betreffende wijzigende dienstverlening door keuze voor M365;</li> <li>Specificatie van online Identity Access Management systeem (Azure Active Directory, verder AAD)</li> </ul>
	Team ATOM	<ul style="list-style-type: none"> <li>Inrichting UWV Office365 Tenant met AAD conform de door project SharePointmigratie aangeleverde specificaties;</li> <li>Borgt selectie van en migratie naar geschikt Online Identity Management systeem (AAD) conform de door ICT Services aangeleverde specificaties;</li> </ul>
	CIO-Office	<ul style="list-style-type: none"> <li>Aanpassingen Cloud-Architectuur;</li> <li>Architectuur en inrichting van het online Identity Access Management systeem (Azure AD)</li> </ul>
	GIV GAD DOT en DAR	<ul style="list-style-type: none"> <li>Zie personele planning project</li> </ul>
	KPN	<ul style="list-style-type: none"> <li>KPN content (in SQL-DB) en infra-leverancier van SharePoint als onderdeel van Office365;</li> <li>Onder-contractant CALL2 technisch beheer en hosting provider van huidige SharePointplatform;</li> <li>Onder-contractant INSPARK Consultancy en kennisleverancier van Office365 en SharePoint-Online;</li> </ul>
	TSC/PIT	Zie personele planning
	GIV/expertise diensten	Zie personele planning
FB	Informatie op Orde 2	<ul style="list-style-type: none"> <li>Opleveren informatie-architectuur en specificaties t.b.v. content-migratie; afgerond en ondergebracht in programma Purview.</li> <li>Classificatie, schoning van de te migreren content;</li> </ul>
K&S	Directeur IV	<ul style="list-style-type: none"> <li>Stuurgroep lid Vertegenwoordiging eindgebruikers</li> </ul>
SMZ	Directeur	<ul style="list-style-type: none"> <li>Stuurgroep lid Vertegenwoordiging eindgebruikers</li> </ul>

### Issues, kansen, risico's & maatregelen

De top 5 risico's (eerste 5)

Nr.	Risico	K	I	P	Maatregel	Eigenaar
1	Uitrol Basis Moderne Werkplek wordt stopgezet / teruggedraaid	15%	G	H	Wij gaan over naar plan B: inrichting SharePoint 2016 on premise als migratie doelplatform	PM SharePoint
2	Planning uitrol Basis Moderne Werkplek wordt in augustus (ijkoment) 1 of meer maanden naar achteren bij gesteld	50%	G	H	-Wij passen planning migratie en ontsluiting DWU/Teamsites aan naar achteren; -Wij maken inschatting van extra kosten die hierdoor ontstaan en rapporteren hierover aan opdrachtgever	PM SharePoint
3	Basis Moderne Werkplek is op 1 december 2023 maar voor 75% door vertraging	50%	G	H	Wij houden vast aan planning migratie en ontsluiting DWU/Teamsites,	PM SharePoint

Projectnaam:  
Projectcode, UN1234:

Migratie SharePoint  
UN09077/

Datum:  
Versie:

21-7-2023  
1.1 definitief

Nr.	Risico	K	I	P	Maatregel	Eigenaar
	uitlevering/ oplevering laptops				maar accepteren dat eindgebruikers niet beschikken over client site Office tooling en gebruik maken van Office in de EDGE-browser Wij koppelen hier communicatie aan	
4	Weerstand vanuit staande organisatie vanwege keuze voor AS IS migratie en/of vanwege beroep dat op staande organisatie wordt gedaan in verband migratie.	50 %	M	H	-Actief communiceren over boodschap: eerste stap naar 365, meer mogelijkheden volgen  - informatiemanagement van divisies en klankbordgroepen met eindgebruikers(vertegenwoordigers) betrekken; - escalatie via SG	Projectmanager SharePoint migratie
5	Er is zowel capaciteit nodig voor project als lijnorganisatie GIV DOT-A en GIV-DAR en dit conflicteert	50%	M	M	Wekelijkse afstemming in overleg	Projectmanager SharePoint migratie
6	Uitwijkserver: geplande technische infra voor migratie werkt niet	25%	G	H	- RFC naar KPN/ Cegeka om dit werkend en getest op te leveren - Planning hierop aanpassen als er gemigreerd moet worden via productieomgeving? - Indien migreren via productieomgeving: Mitigerende maatregel voor migratie tijdens kantooruren	PM SharePoint
7	Sites met Infopath werken niet meer en geen alternatief: wat als business niet accepteert	80%	M	M	Verantwoordelijkheid doorzetten naar lijn	PM SharePoint + Manager Communicatie en Adoptie
8	Sites met workflows werken niet meer en geen alternatief	80%	M	M	Verantwoordelijkheid doorzetten naar lijn	PM SharePoint + Manager Communicatie en Adoptie
9	Sites met overige maatwerk / "specials" werken niet meer en geen alternatief	50%	M	H	Verantwoordelijkheid doorzetten naar lijn	PM SharePoint + Manager Communicatie en Adoptie
10	Gemigreerde sites kapot en beheerder doet beroep op project voor ondersteuning	50%	M	H	Verantwoordelijkheid doorzetten naar lijn	PM SharePoint + Manager

Projectnaam:  
Projectcode, UN1234:

Migratie SharePoint  
UN09077/

Datum:  
Versie:

21-7-2023  
1.1 definitief



Nr.	Risico	K	I	P	Maatregel	Eigenaar
						Communicatie en Adoptie
11	Infrastructuur voor migratie is niet toereikend (Migratie servers, Internet snelheid)	25%	M	H	Afstemming met KPN/Cegeka	PM SharePoint
12	Tarifering DOT-A; er is onderscheid tussen: 0-tarief, interne verrekening, extern tarief van vervanger; wij weten niet welk tarief moet worden toegepast	75%	M	M	Afstemming intern GIV management	PM SharePoint
13	Tarifering DAR; er is onderscheid tussen: 0-tarief, interne verrekening, extern tarief van vervanger; wij weten niet welk tarief moet worden toegepast	75%	M	M	Afstemming intern GIV management	PM SharePoint

K = Kans I = Impact G(root), M(iddel) of K(lein) - P = Prioriteit: H(oog), M(iddel) of L(aag)

## Financiën



Projectnaam:  
Projectcode, UN1234:

Migratie SharePoint  
UN09077/

Datum:  
Versie:

21-7-2023  
1.1 definitief



[Redacted text]

[Redacted text]

[Redacted text]

[Redacted text]

[Redacted text]

[Redacted text]

[Redacted text]

[Redacted text]

[Redacted text]

[Redacted text]



Projectnaam: Migratie SharePoint  
Projectcode, UN1234: UN09077/  
Datum: 21-7-2023  
Versie: 1.1 definitief

[Redacted]

[Redacted]

[Redacted]

[Redacted]

[Redacted]

[Redacted]

[Redacted]

Projectnaam: Migratie SharePoint  
Projectcode, UN1234: UN09077/  
Datum: 21-7-2023  
Versie: 1.1 definitief

[Redacted text]

[Redacted text]

In de meerkosten is voor anderhalf jaar kosten van de doorontwikkeling sharepoint opgenomen (1.120k+560k.) en zijn er kosten voor licenties, beheer servers en OTA tennant 365 (69K).

[Redacted text]

Stuurgroep:

Divisie/Directie	Rol	Stuurgroep
C-ICT / GIV	Opdrachtgever - GIV	[Redacted]
C-ICT / ICT-Services	Senior Supplier - ICT Services	[Redacted]
FB-DIV	Senior Supplier - IV FB	[Redacted]
C-ICT / BSU3	Senior Supplier - GIV	[Redacted]

Projectnaam:  
Projectcode, UN1234:

Migratie SharePoint  
UN09077/

Datum:  
Versie:

21-7-2023  
1.1 definitief

SMZ	Senior User – SMZ	
Klant & Service	Senior User – K&S	
C-ICT / BSU3	Senior User – Product Owner SharePoint	
Businesscontroll	Control - PBICT	

Het herijkt projectplan wordt ter besluitvorming voorgelegd aan de SG van 19 juni 2023.

## Versiebeheer

Tabel versiebeheer			
Versie	Datum	Voorgelegd aan	Beslissing
0.8	6 juni 2023		Verwerking financiële gegevens nog nodig
0.9	13 juni	Kernteam project	Kleine aanpssingen
0.95	14 juni		Verwerking financiële gegevens
1.0	13 juli		Definitieve verwerking financiële gegevens

### PB Centraal heeft het projectstuurdocument getoetst op onderstaande criteria:

<b>Strategische afstemming</b>	PP
1. Strategie en Doelstellingen UIP-BIP	
2. Handboek PFM Rijk	
3. Wet en Regelgeving (U-toets)	
4. Architectuur	
5. Informatie Beveiliging en Privacy	
6. Contract en Leveranciersmanagement	
7. Inkoop	
8. Gegevens Effect Beoordeling	
<b>Management control</b>	PP
9. Projectdoelstelling	
10. Samenhang doelstellingen, projecten	
11. Verantwoording gekozen scenario	
<b>Organisatie</b>	
12. Besturing en stakeholders voldoende onderbouwd	
13. Resultaat en scope	
<b>Kwaliteit</b>	
14. Kwaliteitsmanagement aanpak	
15. Kwaliteit Voorlegger	
<b>Planning</b>	
16. Projectresultaten duidelijk	
17. Realisatie pad met producten	
<b>Batenmanagement</b>	PP
18. Batenmanagement aanpak	
<b>Financieel management</b>	PP
19. Wijze van financiering afgestemd, fasegewijze financiering en besluitvorming mogelijk	
20. Financieel voldoende onderbouwd en aannemelijk	
21. Structurele meerkosten voldoende onderbouwd en aannemelijk	
<b>Resourcemanagement</b>	PP
22. Resourcemanagement, maakbaarheid projectresultaten	
<b>Risicomanagement</b>	PP

Projectnaam:	Migratie SharePoint
Projectcode, UN1234:	UN09077/
Datum:	21-7-2023
Versie:	1.1 definitief

23. Risicomanagement aanpak	
<i>Stakeholdersmanagement</i>	<i>PP</i>
24. Stakeholdermanagement aanpak	
25. Communicatie aanpak	
26. Personele consequenties	

10: De samenhang en de governance over de verschillende trajecten in het kader van de migratie naar MS365 zijn onvoldoende aantoonbaar gemaakt.

15: De voorlegger en het projectplan geven een incompleet beeld van de huidige situatie. Het is niet duidelijk welke (rest) risico's het UWV loopt nu er geen extended support meer door Microsoft wordt geleverd.

18/21: PB constateert dat de onderbouwing voor de meer-minderkosten onvoldoende is. PB begrijpt niet dat de doorontwikkeling van een standaardoplossing 1.680k bedraagt. Tevens begrijpt PB niet waarom de baten door aanpassing van (KPN)dienstverlening als gevolg van wijzigingen in werkplek-visie en UWV cloud beleid buiten scope van het project vallen, maar de structurele meerkosten á 69k wel binnen het project vallen. PB verwacht hier één lijn in te trekken en ziet de onderbouwing graag terug. Dit dient in orde te zijn voor decharge. PB adviseert dat het expliciete akkoord van Hoofd BC&K ook wordt opgenomen in het projectplan en dat er afstemming wordt gezocht met FEZ Regulier t.a.v. de meer-minderkosten.

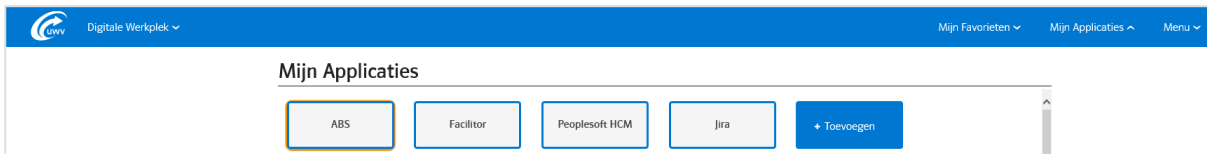
Projectnaam:	Migratie SharePoint
Projectcode, UN1234:	UN09077/
Datum:	21-7-2023
Versie:	1.1 definitief

Sjabloonversie: 20-12-2021 1.0

21 van 32

### DWU – waar staan wij, wat te doen?

DWU is al compleet herontworpen voor gebruik binnen SharePoint Online. Voor de uitrol van DWU is vorig jaar een draaiboek opgesteld. De stappen hierin zijn eind 2022 al een keer totaal doorlopen en toegepast. DWU is begin december 2022 al beschikbaar gesteld aan circa 4000 gebruikers. Vanwege de Citrix problematiek is de beschikbaarstelling gestaakt tot 4<sup>e</sup> kwartaal 2023 (UWV brede uitrol Basis Werkplek). DWU zal binnen BMW vanuit de Edge browser ontsloten worden, vergelijkbaar met de huidige manier van werken, maar zal ook direct vanuit Teams binnen BMW beschikbaar zijn. Het feit dat wij DWU niet vanuit Citrix beschikbaar kunnen stellen heeft vooral impact op het Applicatie Portaal als "Single Sign On" oplossing.



Applicatie Portaal binnen DWU als **Single Sign On** oplossing

Wat Applicatie Portaal betreft onderscheiden wij 2 situaties die moeten worden ondersteund na migratie:

1. Binnen Citrix: Applicatieportaal moet verwijderd worden binnen interface (navigatie DWU) Applicatieportaal moet binnen CITRIX zelfstandig beschikbaar blijven als op zichzelf staande applicatie zolang daar werk applicaties worden ontsloten;
2. Binnen BMW: Er moet functioneel gezien een alternatief zijn voor Applicatieportaal functionaliteit binnen de BMW op het moment dat daar werk applicaties (DXC-traject) worden ontsloten wel binnen nieuwe werkplek (nader te bepalen)

Bijlage 2 bevat een analyse van Applicatie Portaal en een voorstel om Applicatie Portaal out of scope te plaatsen voor het project SharePoint migratie.

### Teamsites/Samenwerking- waar staan wij wat te doen?

In de stuurgroep vergadering van 24 maart 2022 is besloten om de 13.500 Teamsites (Samenwerking) technisch te migreren. De keuze voor technische (AS IS) migratie en daarna in de beheerfase herstructurering en optimalisatie is gemotiveerd om 2 redenen:

1. De noodzaak op het oude platform ze snel mogelijk uit te faseren;
2. De staande organisatie willen wij in staat stellen om de herstructurering en optimalisatie met eigen mensen binnen een eigen tijdsbestek te organiseren op basis van een aantal basisdiensten voor samenwerking die binnen ECMW zullen worden ontwikkeld.

In de afgelopen periode is onderzocht of het mogelijk is af te wijken van de AS IS migratie aanpak en direct te landen binnen een nieuwe structuur met gebruikmaking van zogenaamde Modern Sites in plaats van Classic Sites. Om de volgende redenen hebben wij ervoor gekozen hiervan af te zien:

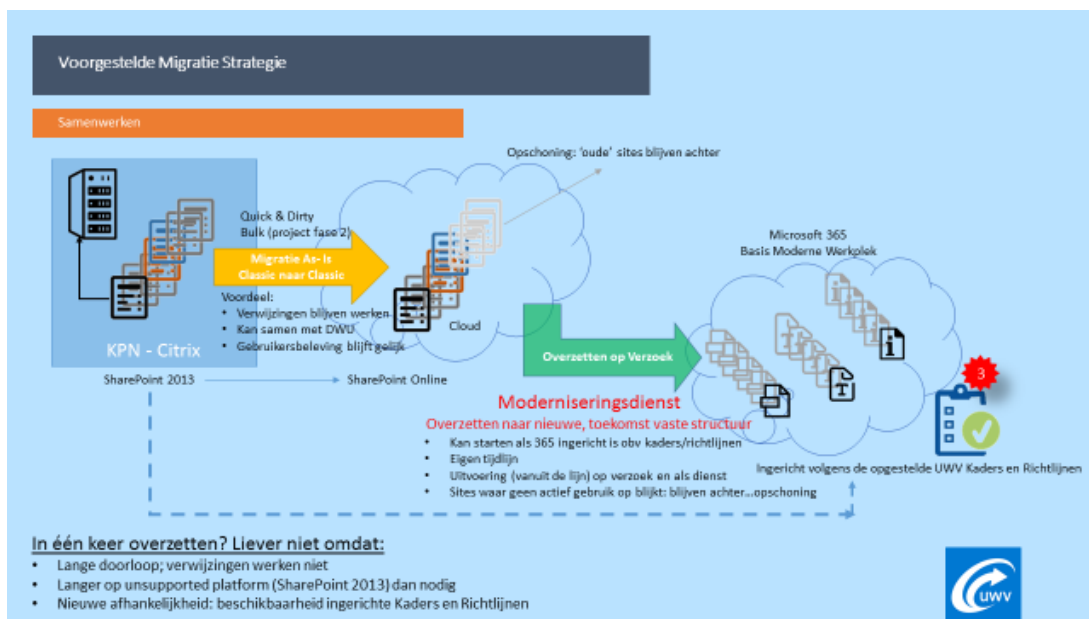
1. Content als pagina's kunnen niet één op één naar de moderne interface van SharePoint Online gemigreerd worden. Moderniseren van content als pagina's en het mappen van verouderde op moderne functionaliteit is tijdrovend. Bovendien zal het mappen van verouderde op moderne functionaliteit herstructurering van de site betekenen. De interface van "Modern Sites" binnen

Projectnaam:	Migratie SharePoint
Projectcode, UN1234:	UN09077/
Datum:	21-7-2023
Versie:	1.1 definitief

SharePoint Online ondersteunt de verouderde functionaliteiten zoals binnen SharePoint 2013 aangeboden niet.

2. Binnen SharePoint Online wordt een teamsite als een op zichzelf staan sitecollectie gezien. Bij de configuratie van M365 zoals UWV die nu hanteert is het niet toegestaan om binnen een "modern site" een "subsite" aan te maken. Aangezien in de oude SharePoint 2013 sterk gebruik wordt gemaakt van "geneste" sites binnen een sitecollectie, vaak vele lagen diep, zal naast functionele modernisering ook herstructurering c.q. ontvlechting van sites plaats moeten vinden.
3. Momenteel is het niet duidelijk af te bakenen voor welke vormen van samenwerking teamsites binnen SharePoint 2013 worden gebruikt. Voor het toepassen van moderne sites zullen hiervoor de belangrijkste vormen afgestemd moeten worden met de lijnorganisatie, vastgelegd moeten worden in een functioneel ontwerp dat voldoet aan criteria ten aanzien van Informatiebeheer (DIV) en security (CiSO) en architectuur richtlijnen. Op basis hiervan zal een aantal standaard diensten moeten worden gemaakt en beschikbaar gesteld aan de UWV-organisatie om na migratie de slag naar moderne sites te maken.
4. Daarnaast wordt er in een AS IS migratie voor de gebruikers continuïteit geboden van de huidige manier van samenwerken (herkenbaarheid, terug te vinden etc.).

Herstructurering van de samenwerking omgeving en optimalisatie van informatiebeheer, een doelstelling in het oude plan, vindt ná migratie in de beheerfase plaats en is ook binnen de projectfase 2 out of scope gesteld voor het project SharePoint migratie.



*Herstructurering en modernisering samenwerking vanuit ECMW en niet vanuit het project*

**Toelichting:** Voor de herstructurering en optimalisatie/ modernisering van Samenwerken In de vorm van een aantal gestandaardiseerde diensten willen wij als volgt te werk gaan:

1. In ECMW verband zal GIV samen met DIV, ICT-S en Security de beleidskaders vaststellen voor gebruik van M365 als platform voor communicatie, samenwerking en informatiedeling. Dit is een uitbreiding van het bestaande project en wordt gepland in Q3.
2. Binnen die kaders zal GIV vanuit haar klantinteractie verantwoordelijkheid in samenspraak met de UWV-organisatie een aantal basisdiensten definiëren voor communicatie, samenwerking en informatiedeling;
3. Deze diensten zullen vanuit GIV in samenspraak met de ECMW-partner worden verkend, gedefinieerd, de business value zal worden bepaald en GIV zal zorg dragen voor realisatie en in beheername inclusief het leveren van adoptiediensten.

Projectnaam:	Migratie SharePoint
Projectcode, UN1234:	UN09077/
Datum:	21-7-2023
Versie:	1.1 definitief

Sjabloonversie: 20-12-2021 1.0

23 van 32



4. De realisatie van 3 zal projectmatig plaatsvinden. Hiervoor zal een separaat ECMW-project worden gedefinieerd dat de verschillende partijen overstijgt. GIV is daarbij wel initiator en bewaker.
5. Doordat generieke templates gehanteerd worden:
6. Is de beheerlast voorspelbaar;
7. Kunnen de spelregels over wat wel en wat niet binnen een site template ondersteund wordt duidelijk uitgelegd worden;
8. Kunnen medewerkers worden getraind met gebruikmaking van standaard adoptieprogramma's
9. Weet de site eigenaar waar die aan toe is;

### IDOBS- waar staan wij wat te doen

De klantspecifieke applicaties (IDOBS) worden volgens planning eind juli 2023 afgerond binnen het lopende project afgerond qua herontwerp, ontwikkeling, test. Zij zijn dan beschikbaar voor migratie en ontsluiting binnen projectfase 2.

### Stappen in productie name per IDOB

Na dat de GAT is goedgekeurd op acceptatie omgeving

- Documentatie is klaar
- SSD is akkoord
- Proefmigratie is gedaan en akkoord

	Door	Story point
Contact opnemen en onderhouden met de eigenaar om de data in te plannen en proces te monitoren	PO	0,5
Controleren dat de productie site aanwezig is	Beheer	0,1
Controleren dat er geen data behalve programma data meer aanwezig is op de nieuwe productie site	Beheer	0,5
De huidige productie site 2013 op readonly zetten Via Cegeka of via Site Beleid of Informatie op orde	Beheer/Cegeka	0,2
De Logic Apps verwijderen die verwijzen naar de nieuwe SharePoint online omgeving	Dev	0,5
Via ShareGate en/of powershell de data overzetten van SharePoint 2013 naar SharePoint online	Beheer	2-5
Smoke Productie test	Beheer	0,5
De logic apps opnieuw deployen	Dev	0,5
Een smoke test uitvoeren	Test	1
Test door eigenaar laten uitvoeren	Test	0,5
Live		
Nazorg	Beheer/Dev	1

Dit is per IDOB, dat zijn er 16

Deze stappen kunnen per na oktober (vrijgeven van SharePoint online) worden uitgevoerd

Tussen 7-10 punten per IDOB

Projectnaam:  
Projectcode, UN1234:

Migratie SharePoint  
UN09077/

Datum:  
Versie:

21-7-2023  
1.1 definitief







Applicatieportaal als dienst bij KPN; uitfasering 1 juni 2023	ICT Services	Contract voor systeem waar applicatieportaal op draait	ICT Services? Doorbelasting naar GIV?
Peoplesoft koppeling als dienst bij KPN uitfasering 1 juni 2023	ICT Services	Contract voor systeem waar koppeling wordt ondersteund	ICT Services? Doorbelasting naar GIV?
ShareGate server t.b.v. beheer bij KPN uitfasering 1 juni 2023	ICT Services? Doorbelasting naar GIV?	Uitbreiding van ShareGate park tot nadere orde, in overleg met beheer nog te bepalen wanneer en hoeveel wij afbouwen	ICT Services? Doorbelasting naar GIV?
ShareGate licenties t.b.v. beheer via KPN uitfasering 1 juni 2023	ICT Services? Doorbelasting naar GIV?	Idem	ICT Services? Doorbelasting naar GIV?
Incident management als dienst van KPN uitfasering 1 juni 2023	ICT Services? Doorbelasting naar GIV?	Nu van toepassing op M365 denk ik als onderdeel van de platformdienst	ICT Services? Doorbelasting naar GIV?
Change management als dienst van KPN uitfasering 1 juni 2023	ICT Services? Doorbelasting naar GIV?	idem	ICT Services? Doorbelasting naar GIV?
SharePoint expertisediensten via Cegeka uitfasering 1 juni 2023	ICT Services? Doorbelasting naar GIV?	Nog nodig in beheerfase? Wel in projectfase	ICT Services? Doorbelasting naar GIV?
M365 testomgeving uitfasering 1 juni 2023	ICT Services? Doorbelasting naar GIV?	Vervalt	
		EDGE component draait op aparte server totdat andere vorm van single sign on is gerealiseerd	ICT Services? Doorbelasting naar GIV?

**Bijlage 4/ Communicatie en Adoptie SharePoint Migratie**

[Redacted content]

Projectnaam: Migratie SharePoint  
Projectcode, UN1234: UN09077/  
Datum: 21-7-2023  
Versie: 1.1 definitief

[Redacted text block]

[Redacted text block]

[Redacted text block]

[Redacted text block]

[Redacted text block]

[Redacted text block]

[Redacted text block]

[Redacted text block]

[Redacted text block]

[Redacted text block]

Projectnaam:  
Projectcode, UN1234:

Migratie SharePoint  
UN09077/

Datum:  
Versie:

21-7-2023  
1.1 definitief

Target	Instrument	Redacturen	Site(collectie)beheer	Eindgebruiekr
T-16	Trainings en demo's			
T-15				
T-14				
T-13				
T-12				
T-11				
T-10				
T-9				
T-8				
T-7				
T-6				
T-5				
T-4				
T-3				
T-2				
T-1				
T0				
T+1				
T+2				
T+3				
T+4				
T+5				
T+6				

Voorbereidingen

Migratie

Live

Nazorg

Projectnaam:  
Projectcode, UN1234:

Migratie SharePoint  
UN09077/

Datum:  
Versie:

21-7-2023  
1.1 definitief

Sjabloonversie:

20-12-2021 1.0

30 van 32

<b>PB Centraal heeft het projectstuurdocument getoetst op onderstaande criteria:</b>	
<i>Strategische afstemming</i>	PP
1. Strategie en Doelstellingen UIP-BIP	
2. Handboek PFM Rijk	
3. Wet en Regelgeving (U-toets)	
4. Architectuur	
5. Informatie Beveiliging en Privacy	
6. Contract en Leveranciersmanagement	
7. Inkoop	
8. Gegevens Effect Beoordeling	
<i>Management control</i>	PP
9. Projectdoelstelling	
10. Samenhang doelstellingen, projecten	
11. Verantwoording gekozen scenario	
<i>Organisatie</i>	
12. Besturing en stakeholders voldoende onderbouwd	
13. Resultaat en scope	
<i>Kwaliteit</i>	
14. Kwaliteitsmanagement aanpak	
15. Kwaliteit Voorlegger	
<i>Planning</i>	
16. Projectresultaten duidelijk	
17. Realisatie pad met producten	
<i>Batenmanagement</i>	PP
18. Batenmanagement aanpak	
<i>Financieel management</i>	PP
19. Wijze van financiering afgestemd, fasegewijze financiering en besluitvorming mogelijk	
20. Financieel voldoende onderbouwd en aannemelijk	
21. Structurele meerkosten voldoende onderbouwd en aannemelijk	
<i>Resource management</i>	PP
22. Resource management, maakbaarheid projectresultaten	
<i>Risicomanagement</i>	PP
23. Risicomanagement aanpak	
<i>Stakeholdersmanagement</i>	PP
24. Stakeholdermanagement aanpak	
25. Communicatie aanpak	
26. Personele consequenties	

10: De samenhang en de governance over de verschillende trajecten in het kader van de migratie naar MS365 zijn onvoldoende aantoonbaar gemaakt.

15: De voorlegger en het projectplan geven een incompleet beeld van de huidige situatie. Het is niet duidelijk welke (rest) risico's het UWV loopt nu er geen extended support meer door Microsoft wordt geleverd.

2/20: Het project voldoet niet aan de vereisten voor publicatie op het Rijks ICT Dashboard. PB constateert dat de financiële paragraaf en toelichting niet conform het Handboek PFM Rijk is opgesteld. De delta's per kostensoort zijn niet volgbaar, waardoor een vierkantstelling niet kan worden gemaakt. PB adviseert de financiële paragraaf binnen een maand opnieuw aan te leveren. Per kostensoort dienen de

Projectnaam:	Migratie SharePoint
Projectcode, UN1234:	UN09077/
Datum:	21-7-2023
Versie:	1.1 definitief



delta's aantoonbaar te worden gemaakt. Ook klopt de optelsom in de wordt tabel naar 5.565k niet. Hierbij verwacht PB tevens inzicht in de kosten voor het applicatieportaal als separate applicatie (inclusief inrichting en hosting bij DXC).

18/21: PB constateert dat de onderbouwing voor de meer-minderkosten onvoldoende is. PB begrijpt niet dat de doorontwikkeling van een standaardoplossing 1.680k bedraagt. Tevens begrijpt PB niet waarom de baten door aanpassing van (KPN)dienstverlening als gevolg van wijzigingen in werkplek-visie en UWV cloud beleid buiten scope van het project vallen, maar de structurele meerkosten á 69k wel binnen het project vallen. PB verwacht hier één lijn in te trekken en ziet de onderbouwing graag terug. Dit dient in orde te zijn voor decharge. PB adviseert dat het expliciete akkoord van Hoofd BC&K ook wordt opgenomen in het projectplan en dat er afstemming wordt gezocht met FEZ Regulier t.a.v. de meer-minderkosten.

Projectnaam:	Migratie SharePoint
Projectcode, UN1234:	UN09077/
Datum:	21-7-2023
Versie:	1.1 definitief

Sjabloonversie: 20-12-2021 1.0

32 van 32