

# EFFECTEVALUATIE DIENSTVERLENING WGA

## Tweede voortgangsrapportage

---

5.1 lid 2 sub e

5.1 lid 2 sub e

5.1 lid 2 sub e



# COLOFON

---

**DIT IS EEN UITGAVE VAN**

**SEOR BV**

**© SEOR BV / ROTTERDAM, MEI 2023**

*Niets van deze uitgave mag op welke wijze dan ook worden verveelvoudigd zonder de voorafgaande toestemming van de uitgever en andere auteursrechthebbenden. SEOR is niet aansprakelijk voor gegevens die door derden werden verstrekt.*

# EFFECTEVALUATIE DIENSTVERLENING WGA

---

## CONTACTPERSOON

<b>Naam</b>	5.1 lid 2 sub e
<b>Adres</b>	<b>Marconistraat 16</b> <b>3029 AK Rotterdam</b>
<b>Telefoon</b>	5.1 lid 2 sub e
<b>Email</b>	5.1 lid 2 sub e <b>@seor.eur.nl</b>

# INHOUDSOPGAVE

---

<b>SAMENVATTING</b>	<b>4</b>
<b>1 INLEIDING</b>	<b>9</b>
1.1 Achtergrond en doel evaluatie	9
1.2 Onderzoeksvragen	10
1.3 Evaluatiekader	10
1.4 Onderzoekspopulatie	11
1.5 Dienstverleningsmodel	12
1.6 Aanpak van het onderzoek	14
1.7 Leeswijzer	17
<b>2 OPZET EN UITVOERING VAN HET EXPERIMENT</b>	<b>18</b>
2.1 Inleiding	18
2.2 Opzet experiment	18
2.3 Totale instroom en instroom per maand	19
2.4 Vergelijking naar persoonskenmerken	20
2.5 Vergelijking naar inzet dienstverlening	22
<b>3 BEREIK VAN DE DIENSTVERLENING</b>	<b>24</b>
3.1 Inleiding	24
3.2 Gesprekken	25
3.3 Trajecten	26
3.4 Instrumenten	27
3.5 Inzet dienstverlening naar WGA-classificatie	27
3.6 Lopende en afgeronde trajecten	29
<b>4 EFFECTEN VAN DIENSTVERLENING</b>	<b>31</b>
4.1 Inleiding	31
4.2 Methodes van effectmeting	32
4.3 Regulier betaald werk	33
4.4 Tussenschappen naar betaald werk	39
4.5 Nevendoelen en afgeleiden	42
4.6 Tot slot	43

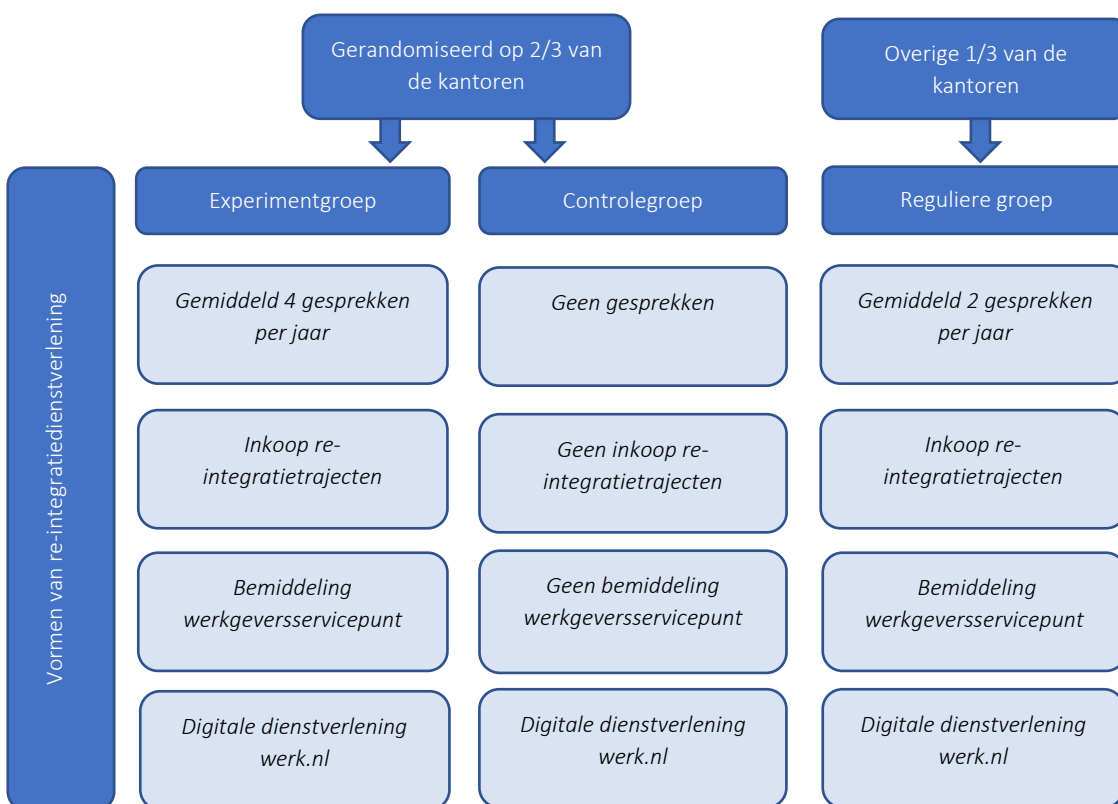
I	TABELLEN EN FIGUREN	44
II	METHODEN VAN EFFECTMETING EN UITKOMSTEN IV-REGRESSIES	52
	LITERATUUR	57

# SAMENVATTING

## INLEIDING

De activerende dienstverlening voor de WGA is in ontwikkeling. In het verleden waren de beschikbare middelen voor activerende dienstverlening voor de WGA ontoereikend om alle WGA'ers dienstverlening aan te bieden. Sinds 2017 heeft UWV de mogelijkheid om basale dienstverlening in te zetten voor alle WGA'ers. De vraag is nu of dit niveau van dienstverlening toereikend is om WGA'ers optimaal te ondersteunen bij het vinden en behouden van werk. Daarom is besloten een effectonderzoek uit te voeren naar doelmatigheid en doeltreffendheid van de dienstverlening en naar het juiste niveau van de dienstverlening. Zie figuur 1 voor een overzicht van dat effectonderzoek. In oktober 2019 is gestart met een gerandomiseerd experiment op twee derde van de kantoren. Op deze experimentkantoren is de instroom op basis van eindcijfer BSN (en dus willekeurig) verdeeld over experiment- en controlegroep. De experimentgroep krijgt uitgebreide dienstverlening en de controlegroep krijgt geen dienstverlening (behoudens digitale dienstverlening). Daarnaast worden beide groepen ook vergeleken met een reguliere groep die (buiten het experiment) op de resterende (een derde) kantoren basale dienstverlening krijgt. De evaluatie van dit onderzoek, waarin het experiment centraal staat, moet leiden tot een beter inzicht in de effecten van de activerende dienstverlening voor WGA'ers.

**Figuur 1**      **Overzicht effectonderzoek**



Het onderzoek gaat over mensen met een WGA-uitkering die in aanmerking komen voor re-integratiedienstverlening van UWV Werkbedrijf. Er is gekozen om uit te gaan van een eenduidige groep,

namelijk de mensen die na twee jaar ziekte (einde wachttijd) zijn beoordeeld door een verzekeringsarts van de UWV-divisie Sociaal Medische Zaken (SMZ), de claimbeoordeling. Daarbij zijn zij publiek verzekerd, krijgen zij een WGA 35-80 of een WGA 80-100 AD<sup>1</sup> uitkering en benutten zij op dat moment niet volledig hun restverdien capaciteit.

Deze tweede voortgangsrapportage, ongeveer drie en een half jaar na de start van het nog lopende experiment, geeft een update van de eerste voortgangsrapportage en heeft vier doelstellingen:

1. *Inzicht krijgen in de uitvoering van het experiment.*
2. *Een beschrijving geven van de populatie, op basis van harde persoonskenmerken.*
3. *Inzet van dienstverlening (voorlopig).*
4. *Uitkomsten van de effectmeting (voorlopig).*

Het experiment en onderzoek hebben een lange looptijd, veel mensen zitten nog in de dienstverlening. Gemiddeld worden mensen in deze rapportage ongeveer twee jaar gevolgd. De uitkomsten van de inzet van dienstverlening en de effectmeting in deze rapportage zijn dus voorlopige uitkomsten op basis van een deel van de periode van dienstverlening. De eindrapportage zal hier meer inzicht in geven:

- De eindrapportage (eind 2024) bevat de eindresultaten van de inzet van dienstverlening en van de effectmeting. Hierin kan iedereen minimaal drie jaar gevolgd worden.

## GEBRUIKTE METHODEN EFFECTMETING

In eerste instantie worden de (gemiddelde) uitkomsten tussen experiment- en controlegroep met elkaar vergeleken. De controlegroep bevat ook WGA'ers die wel dienstverlening krijgen, de zelfmelders. Een eenvoudige vergelijking tussen experiment- en controlegroep geeft daarom geen accuraat beeld van de effecten van dienstverlening. Omdat de zelfmelders een specifiek karakter hebben, kunnen zij ook niet zonder meer weggelaten worden. Dit kan leiden tot een vertekening van de resultaten. Daarom gebruiken we een methode die hier – selectie van zelfmelders – rekening mee houdt. Hiermee worden de gemiddelde effecten van dienstverlening bepaald.

Ook de groep die basale dienstverlening ontvangt, wordt vergeleken met de groepen die geen dienstverlening of uitgebreide dienstverlening ontvangen. Omdat de groep die basale dienstverlening ontvangt niet op basis van randomisatie vergelijkbaar is gemaakt met de groepen in het experiment, kunnen die groepen WGA'ers (ook) niet zonder meer met elkaar vergeleken worden. Daarom gebruiken we hier een methode die rekening houdt met verschillen in samenstelling en arbeidsmarktomstandigheden.

Bij het vergelijken van baankenmerken (vast contract en gemiddeld uurloon) van individuen tussen twee groepen, wordt rekening gehouden met de mogelijkheid dat de personen met een baan in de experimentgroep niet helemaal vergelijkbaar zijn met de personen met een baan in de controlegroep, omdat de kans op een baan tussen beide groepen verschilt. Hetzelfde geldt ook voor de vergelijking tussen groepen van het succesvol afsluiten van een werkfittraject, omdat de kans op een werkfittraject mogelijk anders (groter) is voor personen die extra dienstverlening krijgen.

## INZICHT IN DE UITVOERING VAN HET EXPERIMENT

We kunnen concluderen dat het experiment (de randomisatie) goed is uitgevoerd en dat er voldoende basis is om hiermee de effecten van dienstverlening te bepalen. Deze conclusie is gebaseerd op de vergelijkbaarheid van de experiment- en controlegroep, het relatief beperkte aantal zelfmelders en voldoende contrast in de

---

<sup>1</sup> Er is sprake van volledige arbeidsongeschiktheid op arbeidskundige gronden, WGA 80-100 AD, wanneer iemand nog wel benutbare mogelijkheden heeft maar er niet voldoende (minder dan drie) geschikte functies zijn of weliswaar voldoende (meer dan drie) passende functies zijn maar deze leiden tot een restverdien capaciteit die minder is dan 20% van het oude loon.

inzet van dienstverlening tussen de experiment- en controlegroep. Deze punten worden hieronder kort toegelicht.

*De experiment- en controlegroep zijn vergelijkbaar.*

De totale instroom is gelijk verdeeld over de groepen en ook over de tijd zijn er weinig verschillen. Wat 'harde' kenmerken betreft, is de experimentgroep goed vergelijkbaar met de controlegroep. Naar 'zachte' kenmerken en gedrag is in deze tweede voortgangsrapportage niet gekeken, omdat daarover geen nieuwe gegevens zijn.

*Er is een relatief beperkt aantal zelfmelders.*

WGA'ers die in de controlegroep terecht kwamen, zijn hiervan middels een brief op de hoogte gesteld. In deze brief zijn ze gewezen op de mogelijkheid om op eigen verzoek re-integratiedienstverlening te krijgen. Degenen die hiervan gebruik maakten, worden aangeduid als zelfmelders. Het aandeel zelfmelders in de controlegroep is 14%. Dit percentage is voldoende klein voor de effectmeting.

De zelfmelders zijn ook een selectieve groep, duidelijk verschillend van de gemiddelde persoon in de onderzoeksgroep, met naar verwachting grotere kansen op de arbeidsmarkt. Zij zijn bijvoorbeeld gemiddeld jonger, zijn minder vaak lager opgeleid, en vallen vaker in de categorie WGA 35-80.

*Er is voldoende contrast in de inzet van dienstverlening tussen de experiment- en controlegroep.*

In de experimentgroep wordt significant meer dienstverlening ingezet dan in de controlegroep en in de reguliere dienstverlening. Dit geldt voor gesprekken, trajecten en instrumenten. WGA'ers in de experimentgroep hebben gemiddeld 6,8 gesprekken gehad tegenover 4,8 gesprekken in de reguliere groep (en 0,8 gesprekken in de controlegroep). De gemiddelde aantallen trajecten zijn 0,6 (experimentgroep), 0,5 (reguliere groep) en 0,1 (controlegroep) en de gemiddelde aantallen instrumenten zijn respectievelijk 0,24, 0,15 en 0,06.

De mensen in de controlegroep krijgen dus nauwelijks dienstverlening (degenen die wel dienstverlening krijgen betreffen de zelfmelders). Dit geeft voldoende verschil in inzet van dienstverlening tussen experiment- en controlegroep. Het contrast tussen de ingezette dienstverlening in de experimentgroep en de reguliere groep is daarentegen beperkt.

## INZET VAN DIENSTVERLENING

Wie krijgt welke dienstverlening? Dienstverlening bestaat uit gesprekken (oriëntatie-, coachings-, evaluatie- en overige gesprekken), trajecten (modulaire trajecten, scholing, werkfittrajecten en naar-werktrajecten) en instrumenten.<sup>2</sup> Om een indruk te krijgen bij wie (op basis van de beschikbare klantkenmerken) de verschillende soorten dienstverlening is ingezet, vergelijken we – apart voor experimentgroep en reguliere dienstverleningsgroep<sup>3</sup> – steeds de kenmerken van de groep die een bepaald soort dienstverlening heeft gehad met de groep die deze dienstverlening niet heeft gehad. Bijvoorbeeld, de WGA'ers in de experimentgroep die een werkfittraject hebben gevolgd, worden vergeleken met de WGA'ers in de experimentgroep die geen werkfittraject hebben gevolgd.

Op basis van deze vergelijkingen kunnen we het volgende concluderen:

- Oriëntatiegesprekken worden bij nagenoeg alle WGA'ers ingezet.
- De mensen die coachingsgesprekken, evaluatiegesprekken en overige gesprekken krijgen, verschillen op meerdere kenmerken van degenen die deze gesprekken niet krijgen. Deze gesprekken worden onder andere vaker ingezet bij vrouwen, middelbaar opgeleiden, de groep WGA 80-100 en bij mensen met psychische aandoeningen.

---

<sup>2</sup> Zie paragraaf 1.5 in hoofdstuk 1 voor een beschrijving van de typen dienstverlening.

<sup>3</sup> In de controlegroep wordt er nauwelijks dienstverlening ingezet, en de zelfmelders zijn een te kleine groep om hier apart te bekijken.



- De mensen die trajecten volgen zijn vaker jonger en ongehuwd. Bij modulaire trajecten zijn de deelnemers vaker lager opgeleid, vaker bij de start van de uitkering in de positie WGA 80-100, en ze hebben vaker meerdere diagnoses. Bij de andere trajecten zijn de deelnemers vaker middelbaar (bijvoorbeeld in geval van scholing) of hoger (bijvoorbeeld bij trajecten naar werk) opgeleid, en hebben ze vaker de positie WGA 35-80 bij de start van de uitkering.
- De mensen die instrumenten krijgen, verschillen slechts op enkele kenmerken van degenen die deze instrumenten niet krijgen. Instrumenten worden relatief vaker ingezet bij mannen en bij mensen met de positie WGA 35-80 bij de start van de uitkering.

Het arbeidsongeschiktheidspercentage is een belangrijk onderscheid in de WGA. Uit een vergelijking van de inzet van dienstverlening aan mensen met een WGA 35-80 uitkering en een WGA 80-100 uitkering, volgt:

- WGA'ers in de 35-80 groep krijgen gemiddeld meer gesprekken, meer trajecten en meer instrumenten dan de WGA'ers in de 80-100 groep. De verschillen zijn echter niet heel groot.

Ten slotte kijken we, ook met het oog op de effectmeting in deze fase van het experiment, naar het aantal afgesloten en nog lopende trajecten, en het soort trajecten dat is ingezet:

- Omdat een substantieel deel van de mensen op het einde van de meetperiode nog een lopend traject hebben, er vaker werkfittrajecten ingezet worden dan naar-werktrajecten, en een deel van de mensen nog geen twee jaar kan worden gevolgd, kunnen we concluderen dat in deze fase van het experiment er nog geen grote effecten te verwachten zijn.

## VOORLOPIGE UITKOMSTEN VAN DE EFFECTMETING

Zijn er al effecten te zien van dienstverlening op werk of tussenstappen naar werk? Hier bespreken we de tweede, *tussentijdse uitkomsten* van de effectmeting.

De effecten worden op verschillende uitkomstmaten gemeten. Het gaat hierbij om uitkomstmaten die iets zeggen over:

- Effecten op regulier betaald werk
  - aan het werk komen;
  - duurzaamheid van werk;
  - kwaliteit van werk.
- Effecten op tussenstappen naar regulier betaald werk
- Nevendoelen en afgeleiden:
  - effecten op de WIA-uitkering.

De belangrijkste bevindingen zijn:

- Na ongeveer een half jaar begint er een verschil te ontstaan tussen experimentgroep en controlegroep in het aandeel personen dat een grotere baan vindt, en dit verschil breidt zich langzaam uit. Het aandeel personen dat binnen twee jaar na aanvang van de WGA-uitkering aan het werk gaat in een baan van 12 uur per week of meer is – rekening houdend met zelfmelders – in de experimentgroep 3,4 procentpunten groter dan in de controlegroep (van 10,1% naar 13,5%). Als we dit percentage toepassen op het totaal aantal personen in de experimentgroep, betekent dit dat er door de extra dienstverlening 230 personen meer aan het werk zijn gegaan dan in het geval van geen dienstverlening. Voor de WGA 35-80 groep is het effect 5,1 procentpunten (van 17,8% naar 22,9%). Voor de WGA 80-100 groep is het effect 2,6 procentpunten (van 4,4% naar 7,0%).
- Het aandeel personen dat binnen twee jaar na aanvang van de WGA-uitkering aan het werk gaat (inclusief banen van minder dan 12 uur per week) is in de experimentgroep 2,8 procentpunten (190 personen) groter dan in de controlegroep (van 18,7% naar 21,5%).
- Het aandeel personen dat aan het werk gaat als zelfstandige is in de experimentgroep 1,3 procentpunten (88 personen) groter dan in de controlegroep (van 3,8% naar 5,1%).

- In geval van grotere banen vinden WGA'ers in de reguliere groep significant vaker een baan (binnen 2 jaar) dan in de controlegroep. Het effect bedraagt 1,8 procentpunten (van 10,5% naar 12,3%).
- Het aandeel personen dat twee jaar na aanvang van de WGA-uitkering aan het werk is (ongeacht grootte van de baan) is in de experimentgroep 2,8 procentpunten (190 personen) groter dan in de controlegroep (van 14,6% naar 16,9%).
- Het effect van extra dienstverlening ten opzichte van geen dienstverlening op de fractie werk in dagen is 0,7 procentpunten (van 8,0% naar 8,7%). Als we dit percentage toepassen op een periode van twee jaar, betekent dit dat door de extra dienstverlening een persoon in die twee jaar gemiddeld ruim vijf dagen meer heeft gewerkt dan in het geval van geen dienstverlening. Het effect van reguliere dienstverlening wordt (significant) geschat op 1,2 procentpunten (van 7,9% naar 9,1%), ongeveer negen dagen. Bij de fractie werk in uren zijn de verschillen klein en niet significant.
- In het kader van tussenstappen naar betaald werk, vinden we positieve effecten van extra dienstverlening versus basale dienstverlening op het aandeel personen dat een werkfittraject volgt en op het aandeel personen dat een vervolgetraject Scholing of Op weg naar werk volgt.

De eindrapportage is eind 2024. Hierin kan iedereen minimaal drie jaar gevolgd worden. Hierin onderzoeken we ook de effecten op stappen richting werk (zoals werkzoekgedrag), (beleving van) gezondheid en welbevinden, en klanttevredenheid.

# 1 INLEIDING

---

## 1.1 ACHTERGROND EN DOEL EVALUATIE

De activerende dienstverlening voor de WGA is in ontwikkeling. In het verleden waren de beschikbare middelen voor activerende dienstverlening voor de WGA ontoereikend om alle WGA'ers dienstverlening aan te bieden. Met ingang van 2017 heeft UWV de mogelijkheid om basale dienstverlening in te zetten voor alle WGA'ers. De vraag is nu of dit niveau van dienstverlening toereikend is om WGA'ers optimaal te ondersteunen bij het vinden en behouden van werk. Daarom is besloten een effectonderzoek uit te voeren naar doelmatigheid en doeltreffendheid van de dienstverlening en naar het juiste niveau van de dienstverlening. Daartoe wordt een gerandomiseerd experiment verricht waarin een groep uitgebreide dienstverlening krijgt (experimentgroep) en een andere groep geen dienstverlening krijgt (controlegroep). Daarnaast worden beide groepen ook vergeleken met een groep die (buiten het experiment) basale dienstverlening krijgt (reguliere dienstverleningsgroep). De evaluatie van dit onderzoek, waarin het experiment centraal staat, moet leiden tot een beter inzicht in de effecten van de activerende dienstverlening voor WGA'ers.

De eerste voortgangsrapportage bevatte de eerste inzichten in de uitvoering van het experiment, beschrijving van de populatie, inzet van dienstverlening en eerste voorlopige uitkomsten van de effectmeting. Deze tweede voortgangsrapportage, waarin iedereen minimaal een jaar en vier maanden gevolgd kan worden, bevat een update op al deze vier punten.

Deze tweede voortgangsrapportage heeft vier doelstellingen:

1. *Inzicht krijgen in de uitvoering van het experiment.*

Is het uitgevoerd conform de gemaakte afspraken? Voldoet het aan de eisen van een goed uitgevoerd experiment? Kunnen we een uitspraak doen over de waarde van het experiment om causale effecten te meten?

2. *Een beschrijving geven van de populatie, op basis van harde persoonskenmerken.*

Wat voor mensen zitten er nu in de dienstverlening? Hoe kunnen we deze groep karakteriseren? Hier schetsen we een beeld van hoe de totale groep eruit ziet. Hierbij kijken we naar 'harde' kenmerken uit de registratiegegevens.

3. *Inzet van dienstverlening*

Wie krijgt welke dienstverlening? Er zijn verschillende vormen van dienstverlening (gesprekken, trajecten en instrumenten). Hier laten we per groep (experimentgroep en reguliere dienstverleningsgroep) zien bij wie (op basis van de beschikbare klantkenmerken) de verschillende soorten dienstverlening is ingezet.

4. *Voorlopige uitkomsten van de effectmeting*

Zijn er al effecten te zien van dienstverlening op werk of tussenstappen naar werk? We meten effecten van dienstverlening op regulier betaald werk, op tussenstappen naar werk en op ontwikkelingen in de uitkering zelf. De vraag is in hoeverre we in dit stadium al effecten kunnen verwachten. Het experiment en onderzoek hebben een lange looptijd en veel mensen zitten nog in de dienstverlening. Voor het onderzoek is vanaf oktober 2019 tot en met april 2021, dus gedurende anderhalf jaar, de instroom in de WGA-onderzoekspopulatie verdeeld over de drie groepen. Voor deze rapportage hebben we, voor wat betreft werkgerelateerde uitkomsten, informatie tot en met augustus 2022. Op basis hiervan kunnen we dus mensen tussen de 16 maanden en bijna drie jaar volgen. Ruim de helft van de WGA'ers kunnen we minimaal twee jaar volgen.

De uitkomsten van de inzet van dienstverlening en de effectmeting in deze rapportage zijn dus (nog steeds) voorlopige uitkomsten op basis van een niet-volledige periode van dienstverlening. De eindrapportage (eind 2024) bevat de eindresultaten van de inzet van dienstverlening en van de effectmeting, inclusief de tweede meting van de enquête. Hierin kan iedereen minimaal drie jaar gevolgd worden.

## 1.2 ONDERZOEKSVRAGEN

Het onderzoek bestaat uit drie hoofdvragen:

1. Wat zijn de netto-effecten van de activerende dienstverlening voor de WGA?
2. Hoe verhouden deze netto-effecten zich tot de kosten?
3. Welke mechanismen bij de klant spelen een rol bij het tot stand komen van de effecten?

Deze hoofdvragen zijn verder gespecificeerd in negen onderzoeksvragen. De uitkomsten zijn voorlopig, omdat veel mensen nog maar betrekkelijk kort dienstverlening krijgen en de dienstverleningstrajecten nog in volle gang zijn. De negen onderzoeksvragen zijn:

1. **Wat is het bereik van de dienstverlening, uitgesplitst naar klantkenmerken en type dienstverlening?**
2. **Welk effect heeft de dienstverlening op de uitkomstmaten (tabel 1.1)? Het gaat hier om de bijdrage van de dienstverlening: de netto-effectiviteit**
3. **Hoe manifesteren de effecten onder onderzoeksvraag 2 onder verschillende klantgroepen? Bijvoorbeeld leeftijd, type uitkering en overige klantkenmerken.**
4. Welke mogelijkheden zijn er, gegeven de onderzoeksopzet en beschikbare gegevens, om de effecten van de afzonderlijke onderdelen van de dienstverlening vast te stellen? ('wat werkt voor wie?')
5. Wat kost de dienstverlening en hoe kan dat in beeld worden gebracht?
6. Gegeven de onderzoeksopzet, wat kan worden gezegd over de doelmatigheid van de dienstverlening?
7. Welke effecten heeft de dienstverlening op houding, gedrag en vaardigheden met betrekking tot werk en werkzoekgedrag: houding ten aanzien van werk, werknemersvaardigheden, persoonlijke effectiviteit, kennis over arbeidsmarktpositie, werkzoekvaardigheden, houding (werkzoekmotivatie, zelfreflectie en zelfwaardering) en gedrag (intensiteit en diversiteit van sollicitatie-inspanningen)?
8. Wat is de relatie tussen de dienstverlening, de mechanismen en de effecten op de uitkomstmaten?
9. Zijn er naast de beleving van gezondheid en welzijn, en klanttevredenheid nog andere relevante maatschappelijke baten?

Deze voortgangsrapportage bevat voorlopige antwoorden op de onderzoeksvragen 1, 2 en 3 (enkele effecten worden apart bepaald voor de groepen WGA 35-80 en WGA 80-100).

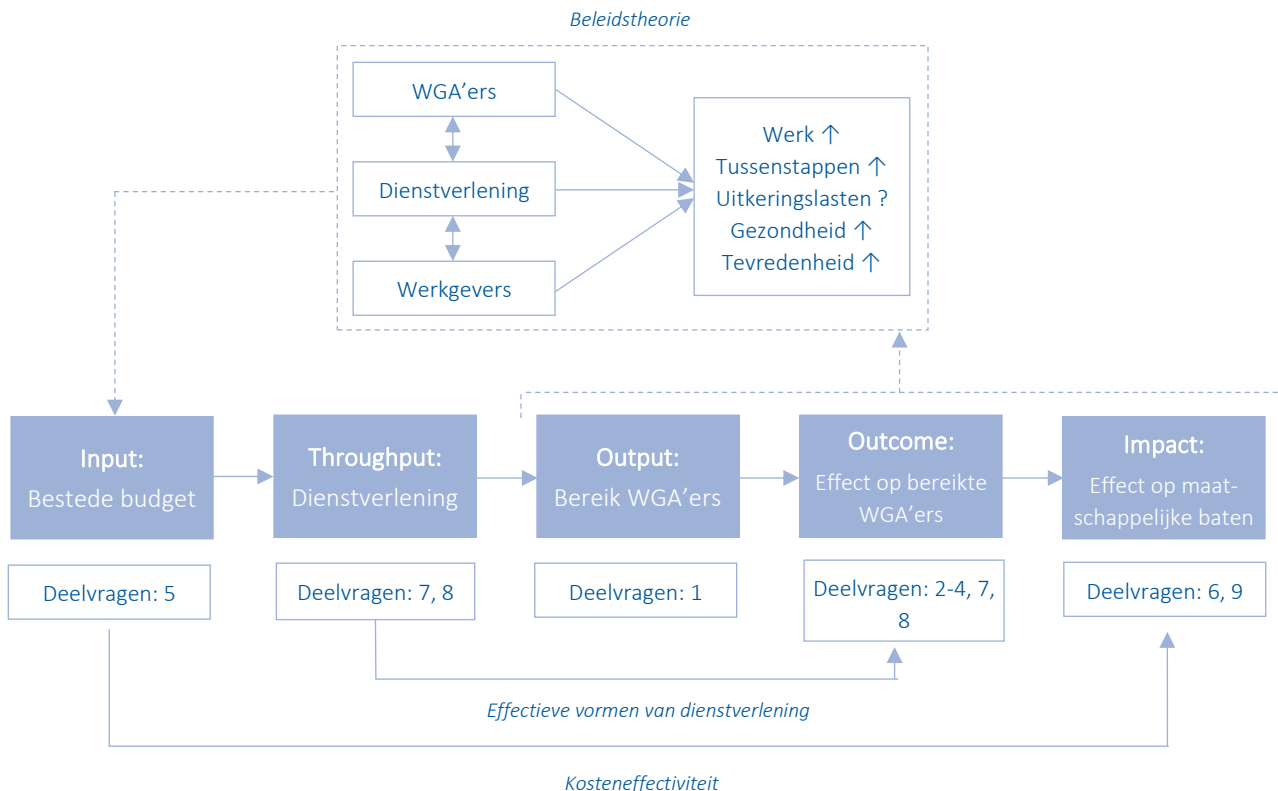
## 1.3 EVALUATIEKADER

Als kader voor de effectevaluatie maken wij gebruik van het Logic Model (Julian, 1997). Toegepast op het onderhavige onderzoek zijn de volgende onderdelen te onderscheiden (zie figuur 1.1).

Onder *input* verstaan we het bestede budget. Met *throughput* wordt de dienstverlening bedoeld. De *output* betreft de resultaten van de dienstverlening in termen van bereikte deelnemers. Er zijn twee soorten effecten: effecten – of verandering – voor de deelnemers zelf (*outcome*) en effecten voor het systeem als geheel (*impact*). Het gaat hierbij om de netto-effectiviteit. In het onderzoek wordt er rekening mee gehouden dat een deel van de effecten van de dienstverlening pas op langere termijn optreden.

De (impliciete) beleidstheorie die het kader vormt voor deze analyse is dat dienstverlening leidt tot vergroting van onder andere de kans op werk, maar ook tot verkleinen van de afstand tot de arbeidsmarkt en positieve effecten heeft op gezondheid/welbevinden en tevredenheid. Het verwachte effect op de uitkeringslasten is niet eenduidig positief, omdat de WGA ook financiële prikkels kent waardoor de uitkering hoger wordt als gevolg van werken (in andere gevallen heeft meer werken juist lagere uitkeringslasten tot gevolg). Bij de effecten vormen kenmerken van WGA'ers, zoals hun arbeidsvermogen, ziektebeeld, leeftijd en dergelijke, maar ook houding, gedrag en vaardigheden met betrekking tot werk en werkzoekgedrag, belangrijke interveniërende variabelen. De verwachting is dat de WGA'ers die in aanraking zijn geweest met (uitgebreide) dienstverlening positiever scoren op de uitkomstmaten dan de WGA'ers zonder (uitgebreide) dienstverlening.

**Figuur 1.1** Logic Model



## 1.4 ONDERZOEKSPOPULATIE

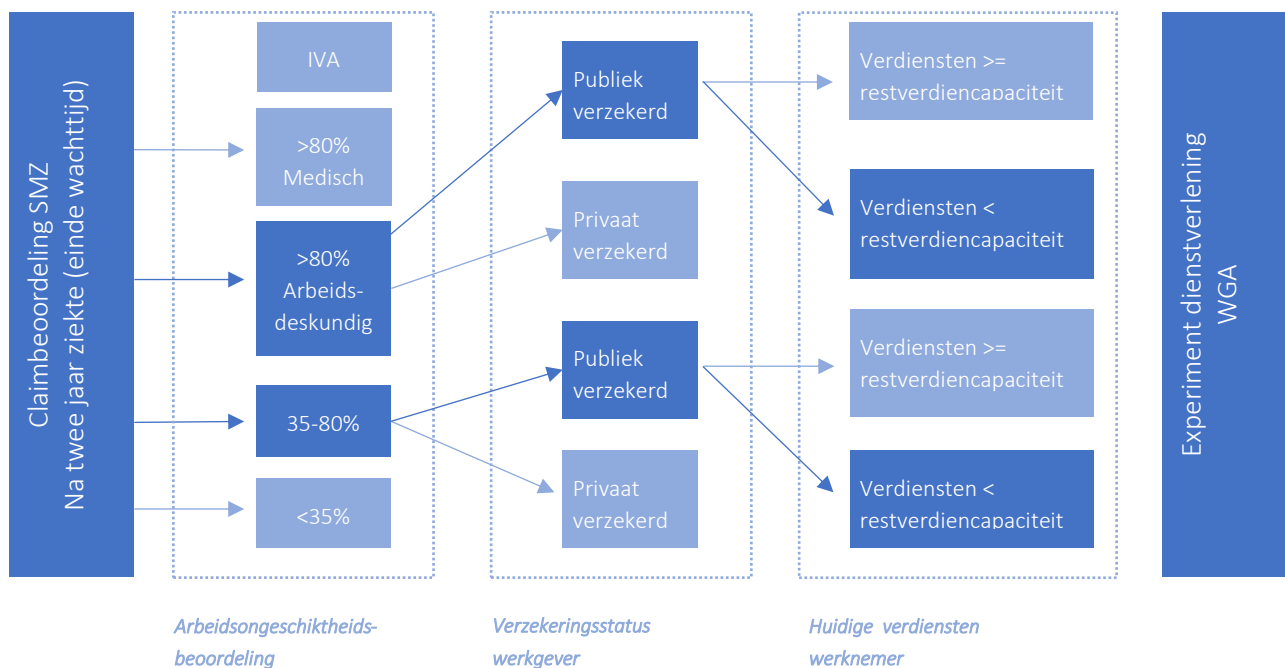
Het onderzoek effectevaluatie WGA dienstverlening gaat over mensen met een WGA-uitkering die in aanmerking komen voor re-integratiedienstverlening van UWV Werkbedrijf. Er is gekozen om uit te gaan van een eenduidige groep, namelijk de mensen die na 2 jaar ziekte (einde wachttijd) zijn beoordeeld door een verzekeringsarts van SMZ, de claimbeoordeling.<sup>4</sup> De claimbeoordeling heeft tot doel om het arbeidsongeschiktheidspercentage te bepalen. Mensen die minder dan 35% arbeidsongeschikt zijn, hebben geen recht op een WIA-uitkering. Mensen die volledig arbeidsongeschikt zijn en waarvan kan worden verwacht dat in de toekomst geen herstel optreedt, krijgen een IVA-uitkering. Zij hebben geen re-integratieverplichting en komen in beginsel niet in aanmerking voor re-integratiedienstverlening van UWV Werkbedrijf. Mensen die volledig arbeidsongeschikt zijn (80-100) en die door medische behandeling uitzicht hebben op (gedeeltelijk) herstel worden (nog) niet door SMZ overgedragen aan UWV Werkbedrijf. Er resteren nu twee groepen: mensen die 35-80% arbeidsongeschikt zijn en mensen die 80-100% arbeidsongeschikt zijn op arbeidskundige

<sup>4</sup> Dit is ook de grootste groep met een WGA-uitkering die in aanmerking komen voor re-integratiedienstverlening van UWV Werkbedrijf.

gronden (80-100% AD). Een volgend onderscheid betreft het publieke versus het private domein. Het private domein zijn (ex-)werknemers die bij een zogenaamde eigenrisicodragers werk(t)en. Dit zijn werkgevers die een private verzekering hebben afgesloten en zelf verantwoordelijk zijn voor re-integratie van hun werknemers. UWV is voor wat betreft de re-integratiedienstverlening alleen verantwoordelijk voor het publieke domein. Tot slot wordt gekeken naar de eventuele verdiensten van de werknemer op het moment van de claimbeoordeling. De WGA heeft tot doel dat arbeidsongeschikten hun resterende arbeidsmogelijkheden benutten. Mensen die dit (nog) niet volledig doen worden door de divisie SMZ overgedragen aan de divisie Werkbedrijf voor ondersteuning bij het zoeken naar werk. Samengevat heeft het onderzoek betrekking op mensen die na twee jaar ziekte zijn beoordeeld door een verzekeringsarts van SMZ, de claimbeoordeling. Daarbij zijn zij publiek verzekerd, krijgen zij een WGA 35-80 of een WGA 80-100 AD uitkering en benutten zij op dat moment niet volledig hun restverdiencapaciteit.

Het is belangrijk te beseffen dat het arbeidsongeschiktheidspercentage in het WIA-stelsel is gebaseerd op een vergelijking tussen wat iemand volgens de claimbeoordeling nog kan verdienen (restverdiencapaciteit) en het loon dat hij had op het moment dat hij ziek werd. Wanneer twee mensen volgens de claimbeoordeling dezelfde restverdiencapaciteit hebben maar verschillen in het loon op het moment van ziek worden zal het arbeidsongeschiktheidspercentage ook verschillen. Het is mogelijk dat degene met een hoog loon een WGA 80-100 uitkering krijgt terwijl degene met een laag loon helemaal geen uitkering krijgt omdat het berekende arbeidsongeschiktheidspercentage minder dan 35% is.

**Figuur 1.2** Onderzoekspopulatie



## 1.5 DIENSTVERLENINGSMODEL

De re-integratiedienstverlening voor de WGA bestaat uit ruwweg twee onderdelen: gesprekken met de klant om de klant in beeld te krijgen en te houden, en de inkoop van re-integratietrajecten. De inhoud van deze vormen van dienstverlening laat zich het best beschrijven aan de hand van klantfasen. De inzet van dienstverlening is maatwerk. Dit betekent dat de ingezette dienstverlening afhangt van kenmerken van de klant.

We onderscheiden de volgende klantfasen:

- A. Klantfase 'Stabiliseren en participeren': de klant is nog niet staat om te werken aan werk. Voorliggende problematiek moet beheersbaar (gestabiliseerd) worden, voordat stappen op weg naar werk te zetten zijn. Zodra de situatie van de klant dit toelaat, vinden de eerste activeringactiviteiten plaats.
- B. Klantfase 'Werkfit worden': de klant is in staat deel te nemen aan activiteiten gericht op zijn terugkeer naar de arbeidsmarkt.
- C. Klantfase 'Op weg naar Werk': de klant beschikt over voldoende vaardigheden en kwaliteiten om te werken in inkomensvormende arbeid. In deze fase vindt ook de match tussen vraag en aanbod plaats.
- D. Klantfase 'Aan het werk': de klant is (met of zonder voorzieningen) werkzaam in betaald werk.

### Oriëntatiegesprek

Elk dienstverleningstraject begint met een oriëntatiegesprek met de klant. De voorgeschiedenis die onder andere bekend is vanuit de claimbeoordeling wordt gedurende deze fase meegenomen. Door middel van het oriëntatiegesprek wordt verder met de klant een beeld van de klant geschetst ten aanzien van de re-integratie. Op basis van het oriëntatiegesprek wordt samen met de klant bepaald welke dienstverlening nodig is om de klant te ondersteunen richting betaald werk.

### Monitorgesprekken

De periodieke monitorgesprekken hebben tot doel om de klant in beeld te houden en het klantbeeld actueel te houden.

### Trajecten

#### A. 'Stabiliseren en participeren'

Het betreft klanten die in eerste aanleg nog onvoldoende zelfredzaam zijn voor het uitvoeren van algemene dagelijkse activiteiten, als ook in het onderhouden van sociale contacten, waaronder werkrelaties. Deze klanten zijn nog niet toe aan trajecten 'Werkfit Maken' en 'Naar Werk'. Voor klanten in deze fase kunnen zogenaamde modulaire trajecten worden ingekocht. Deze trajecten hebben tot doel om de klant te ondersteunen bij het omgaan met ernstige belemmeringen en het bevorderen van maatschappelijke participatie.

#### B. 'Werkfit maken'

Werkfit worden is de fase waarin de klant klaar wordt gemaakt om aan het werk te gaan of om een scholing te gaan volgen. In deze fase heeft de klant (waar nodig) die stappen gezet waarbij ofwel eerder geconstateerde belemmeringen beheersbaar zijn gemaakt ofwel nieuwe vaardigheden en inzichten zijn verworven. Na afronding van deze dienstverlening weet de klant welke scholing hij wil (en kan) volgen en/of in welk werk hij wil (en kan) hervatten. Activiteiten in het kader van werkfit worden vinden vrijwel exclusief plaats op basis van inkoop van dienstverlening bij re-integratiebedrijven. Vanuit de regierol onderhoudt UWV contact met klant en de re-integratiebedrijven t.b.v. voortgang van de re-integratie-activiteiten.

#### C. 'Naar Werk'

De dienstverlening in deze fase bestaat uit de activiteiten van de Werkgeversservicepunten (WSP) en de inkoop van trajecten 'Naar Werk' bij re-integratiebedrijven. Voorbeelden van activiteiten in deze trajecten zijn sollicitatietraining, begeleiding bij sollicitatiegesprekken, jobhunting, vacatures zoeken etc.

#### D. 'Aan het Werk'

Op basis van interne informatie, informatie uit eerder verkregen ingekochte re-integratieactiviteiten en/of gesprekken met de klant en zijn werkgever kan de dienstverlening worden vastgesteld. Hier ligt nog een stimulans voor het re-integratiebedrijf om de werkhervatting te verduurzamen, waardoor het in aanmerking komt voor een bonus. Het streven is naar een duurzame relatie met werkgevers, waarbij er in het contact tussen het re-integratiebedrijf en de klant/werknemer naar gestreefd wordt dat laatstgenoemde aan het werk blijft en de werkgever tevens genegen is om meer personen uit de WGA-groep in zijn bedrijfsvoering te betrekken. In deze fase is geen sprake van inkoop.

### Doorlopend: de mogelijkheid om te besluiten tot een professioneel overleg

Tijdens de actieve re-integratieperiode, die maximaal vijf jaar duurt, kan UWV op elk gewenst moment besluiten tot een professioneel overleg. Het professioneel overleg is het overleg waarin multidisciplinair naar

de casus wordt gekeken en heeft als doel om de voortgang te bevorderen. UWV kan hiervoor ook kiezen als blijkt dat de re-integratie stagneert ten aanzien van de gegeven prognose uit het Arbeidsmogelijkheden advies. In het professioneel overleg wordt door de divisies Werkbedrijf en SMZ gezamenlijk bepaald wat er gaat gebeuren. Mogelijke uitkomsten zijn: een herbeoordeling, een consult met de verzekeringsarts of aanvullende re-integratiedienstverlening.

#### **Doorlopend: toetsing op rechtmatigheid en handhaving**

Een uitkeringsgerechtigde heeft naast rechten ook plichten. Om te zorgen dat er geen onrechtmatig gebruik van de uitkering wordt gemaakt, wordt regelmatig de rechtmatigheid getoetst.

#### **Doorlopend: werkinstrumenten**

Tot slot kan de klant gebruikmaken van zogenaamde werkinstrumenten zoals vrijwilligerswerk en proefplaatsingen.

## **1.6 AANPAK VAN HET ONDERZOEK**

Het experiment bestaat uit een vergelijking van een groep die uitgebreide (intensievere) dienstverlening krijgt met een groep die in het geheel geen dienstverlening krijgt. De toewijzing in het experiment gebeurt op basis van randomisering. Daarnaast is er ook een groep die buiten het experiment valt en de huidige basale dienstverlening krijgen. Deze groep wordt ook in het onderzoek meegenomen. Er zijn dus drie groepen:

1. Experimentgroep met intensievere dienstverlening (gemiddeld vier gesprekken per jaar + inkoop re-integratietrajecten);
2. Controlegroep die geen dienstverlening krijgt;
3. Reguliere groep met reguliere dienstverlening (gemiddeld twee gesprekken per jaar + inkoop re-integratietrajecten).

Het verschil tussen de intensievere en de reguliere dienstverlening bestaat dus uit gemiddeld twee extra gesprekken per cliënt per jaar. Dit is op de experimentkantoren vertaald naar extra capaciteit voor de teams die de mensen in de experimentgroep ondersteunen. Het experiment is uitgevoerd op een deel van de kantoren. Op de resterende kantoren veranderde feitelijk niets ten opzichte van de reguliere situatie. Bij het toewijzen van de kantoren waar het experiment plaatsvond, werd tevens rekening gehouden met regionale spreiding.

Met deze opzet kunnen we in het onderzoek meerdere vormen van dienstverlening met elkaar vergelijken, zij het dat de uitspraken niet voor alle vergelijkingen even hard zijn. Er zijn dus drie verschillende groepen:

- A. vergelijking uitgebreide dienstverlening met geen dienstverlening (gerandomiseerd experiment);
- B. vergelijking basale dienstverlening met geen dienstverlening (vergelijking tussen kantoren);
- C. vergelijking uitgebreide dienstverlening met basale dienstverlening (vergelijking tussen kantoren).

In het evaluatieonderzoek gaat de aandacht primair uit naar de vergelijking van uitgebreide met geen dienstverlening (A). Omdat instromers door randomisering aan de experiment- en controlegroep worden toegewezen kunnen we hier het causale verband tussen de dienstverlening en de resultaten betrouwbaar vaststellen. Voor de vergelijkingen van de basale dienstverlening met geen dienstverlening (B) en met uitgebreide dienstverlening (C) zullen de uitspraken minder hard zijn omdat we niet kunnen uitsluiten dat er verschillen zijn in de samenstelling van deze groepen.

#### **Methoden van effectmeting**

In eerste instantie worden de (gemiddelde) uitkomsten tussen experiment- en controlegroep met elkaar vergeleken. Omdat een deel van de mensen in de controlegroep, de zelfmelders, wel dienstverlening hebben gehad, geeft deze vergelijking geen zuiver beeld van de effecten van dienstverlening. Omdat de zelfmelders een specifiek karakter hebben, kunnen zij ook niet zonder meer weggelaten worden. Dit kan leiden tot een



vertekening van de resultaten. Daarom gebruiken we een methode die hier – selectie van zelfmelders – rekening mee houdt. Hiermee worden de gemiddelde effecten van dienstverlening bepaald.<sup>5</sup>

Ook de groep die basale dienstverlening ontvangt, wordt vergeleken met de groepen die geen dienstverlening of uitgebreide dienstverlening ontvangen. Omdat de groep die basale dienstverlening ontvangt niet op basis van randomisatie vergelijkbaar is gemaakt met de groepen in het experiment, kunnen die groepen klanten niet zonder meer met elkaar vergeleken worden. Daarom gebruiken we hier een methode die rekening houdt met verschillen in samenstelling en arbeidsmarktomstandigheden.

Bij het vergelijken van baankenmerken (vast contract en gemiddeld uurloon) van individuen tussen twee groepen, wordt rekening gehouden met de mogelijkheid dat de personen met een baan in de experimentgroep niet helemaal vergelijkbaar zijn met de personen met een baan in de controlegroep, omdat de kans op een baan tussen beide groepen verschilt. Hetzelfde geldt ook voor de vergelijking tussen groepen van het succesvol afsluiten van een werkfittraject, omdat de kans op een werkfittraject mogelijk anders (groter) is voor personen die extra dienstverlening krijgen.

### Uitkomstmaten

De netto-effectiviteit van de dienstverlening wordt bepaald op verschillende uitkomstmaten. Tabel 1.1 bevat alle uitkomstmaten die in het hele onderzoek aan bod komen. In deze voortgangsrapportage worden alleen de uitkomstmaten meegenomen die worden berekend op basis van registerdata van UWV.

**Tabel 1.1 Overzicht uitkomstmaten**

Uitkomstmaten	Beschrijving	Bron
<b>Effecten op regulier betaald werk</b>		
<i>A: Aan het werk komen</i>		
A1	% personen dat aan het werk gaat, $\geq 12$ uur per week	Registerdata
A2	% personen dat aan het werk gaat, 1 - 12 uur per week	Registerdata
A3	% personen dat aan het werk gaat als zelfstandige	Registerdata
<i>B: Aan het werk zijn (duurzaamheid)</i>		
B1	Fractie werk dagen*	Registerdata
B2	Fractie werk uren*	Registerdata
B3	% personen vast contract (einde meetperiode)	Registerdata
B4	Gemiddeld uurloon	Registerdata
<b>Effecten op tussenstappen naar regulier betaald werk</b>		
<i>C: Tussenstappen naar betaald werk</i>		
C1	Stappen op Participatieladder	Registerdata & enquête
C2	% personen dat start met vervolgtraject (Werkfit worden)	Registerdata
C3	% personen werkfittraject succesvol afgesloten**	Registerdata
C4	% personen dat start met vervolgtraject (Scholing of Op weg naar werk)	Registerdata
<b>Effecten op de uitkering</b>		
<i>E: Effecten op de WIA-uitkering</i>		
E1	% personen dat restverdiencapaciteit volledig benut (einde meetperiode)	Registerdata
E2	% personen van LGU naar LAU of VVU***	Registerdata
E3	% personen uitgestroomd (35-min)(einde meetperiode)	Registerdata
E4	Som uitkeringslasten over de meetperiode	Registerdata
E5	% personen doorgestroomd van 80-100 naar 35-80	Registerdata
<b>Effecten op (beleving van) gezondheid en welbevinden</b>		
<i>F: Gezondheid en welbevinden</i>		

<sup>5</sup> Met deze methode wordt het *local average treatment effect* (LATE) bepaald. Dit geeft het gemiddelde effect van dienstverlening voor *compliers*, dat wil zeggen degenen die zich houden aan de toewijzing naar experiment- of controlegroep. Het effect dat hiermee wordt bepaald, geldt dus alleen voor de *compliers* en niet voor de *always-takers*, mensen die ongeacht de toewijzing altijd dienstverlening willen krijgen, zoals de zelfmelders.

Uitkomstmaten	Beschrijving	Bron
F1	Gemiddelde toe- of afname in gezondheidsbeleving	Enquête
F2	Gemiddelde toe- of afname in welbevinden	Enquête
F3	Gemiddelde toe- of afname in zorggebruik	Enquête
<b>Effecten op klanttevredenheid</b>		
<i>G: Klanttevredenheid</i>		
G1	Gemiddelde toe- of afname in algemene klanttevredenheid	Enquête
G2	Gemiddelde toe- of afname in tevredenheid over activerende dienstverlening	Enquête

\* Fractie werk dagen (uren) is het aantal gewerkte dagen (uren) gedeeld door het totaal aantal dagen (uren) na instroom in de WGA.

\*\* Percentage gemeten op basis van het aantal personen dat start met werkfittraject.

\*\*\* Loongerelateerde uitkering (LGU), loonaanvullingsuitkering (LAU) en vervolguitkering (VVU).

## Enquête

Omdat van een aantal gewenste uitkomstmaten geen gegevens beschikbaar zijn uit de registerdata van UWV, worden deze gegevens verzameld via een enquête. De enquête wordt op twee meetmomenten afgenomen, bij de start van het dienstverleningstraject (de uitkomsten hiervan zijn in de eerste voortgangsrapportage besproken) en drie jaar later. Deze voortgangsrapportage bevat dus geen update op basis van enquêtegegevens.

Voor het meten van de effecten van dienstverlening op basis van het gerandomiseerde experiment is een nulmeting niet nodig. Door de randomisatie zijn er bij de start van het dienstverleningstraject geen verschillen tussen beide groepen te verwachten. De nulmeting is wel nodig voor het meten van de effecten op basis van de vergelijking tussen kantoren. Daarnaast geven de twee metingen nuttige informatie over de ontwikkelingen in de uitkomstmaten en de spreiding hierin, en kunnen deze ontwikkelingen gerelateerd worden aan kenmerken van de klant.

## Invloed van coronacrisis

In oktober 2019 zijn de eerste mensen geïncludeerd in het onderzoek. In maart 2020 brak de coronacrisis in Nederland uit en sindsdien is sprake van perioden met nieuwe golven van besmettingen, vaak gevolgd door perioden met strenge maatregelen. Corona en de getroffen maatregelen kunnen vanuit verschillende invalshoeken van invloed zijn op de effectevaluatie. Gedurende de eerste lockdown was face-to-faceklantcontact niet mogelijk en is UWV Werkbedrijf snel overgeschakeld naar (beeld)bellen om klanten te spreken. Uit onderzoek van de Algemene Rekenkamer (2021) blijkt dat UWV erin is geslaagd om de contacten met de klant grotendeels in stand te houden. Wel is gedurende enige tijd sprake geweest van minder inkoop van re-integratietrajecten. Corona en de getroffen maatregelen kunnen ook van invloed zijn op de gezondheid en het welbevinden van mensen in het onderzoek. Naast dat ze corona kunnen krijgen, hebben de maatregelen een rem gezet op hun sociale en maatschappelijke activiteiten. Onderzoek van SEOR en Verwey-Jonker Instituut (2021) laat zien dat corona en de maatregelen in de onderzochte periode hebben geleid tot duidelijk minder sociale deelname. Het onderzoek vindt geen effect op de (beleving van) de fysieke gezondheid en het welbevinden maar wel een mogelijk effect op de mentale gezondheid. Tot slot hebben corona en de getroffen maatregelen invloed gehad op de arbeidsmarkt. Onderzoek van UWV (2021) heeft, ook specifiek voor mensen met een WGA-uitkering, laten zien dat de afname van de arbeidsparticipatie niet komt doordat mensen door de coronacrisis vaker hun baan verliezen, maar doordat het moeilijker is om een nieuwe baan te vinden. Meer recent is de vraag naar arbeid juist weer sterk toegenomen en is het aantal vacatures ongekend groot. Het hiervoor genoemde onderzoek van SEOR en Verwey-Jonker Instituut laat zien dat corona in de onderzochte periode niet van invloed was op het werkzoekgedrag.

De vraag is dan wat de gevolgen van corona en de getroffen maatregelen betekenen voor het meten van effecten van re-integratiedienstverlening voor de WGA. Hierbij is het belangrijk te bedenken dat de effecten worden gemeten door het vergelijken van drie groepen die op vergelijkbare wijze worden getroffen door corona en de maatregelen. Het feit dat gedurende de lockdown het niveau van werkhervatting lager lag laat

onverlet dat er nog steeds verschillen kunnen zijn in werkhervatting tussen de drie groepen.<sup>6</sup> De re-integratiedienstverlening is grotendeels overleefd en dat zagen we ook terug in de eerste voortgangsrapportage. Het is erg lastig om iets te zeggen over de invloed van deze bijzondere situatie op de omvang van de effecten. Weliswaar is uit onderzoek bekend dat de effecten van re-integratiedienstverlening groter zijn in perioden van laagconjunctuur (Lechner en Wunsch, 2006), maar het is maar de vraag of deze situatie op de arbeidsmarkt zich wel laat vergelijken met normale conjunctuurcycli.

## 1.7 LEESWIJZER

In hoofdstuk 2 geven we weer hoe het experiment is verlopen, met aandacht voor de instroom in het experiment, de vergelijking tussen de drie groepen in termen van persoonskenmerken, en de inzet van dienstverlening in de drie groepen. In hoofdstuk 3 kijken we vervolgens naar het bereik van de dienstverlening. Hoofdstuk 4 ten slotte bevat de voorlopige uitkomsten van de effecten van dienstverlening op de verschillende uitkomstmaten.

---

<sup>6</sup> Behalve in het extreme geval dat er helemaal geen sprake meer is van werkhervatting.

## 2 OPZET EN UITVOERING VAN HET EXPERIMENT

---

### 2.1 INLEIDING

Dit hoofdstuk geeft een beschrijving van het verloop van het experiment. Hierbij is aandacht voor de instroom in het experiment, de vergelijking tussen de drie groepen in termen van persoonskenmerken (vooral de personen in de experimentgroep in vergelijking met degenen in de controlegroep), en de inzet van dienstverlening in de drie groepen.

We kunnen concluderen dat het experiment (de randomisatie) goed is uitgevoerd en dat er voldoende basis is om hiermee de effecten van dienstverlening te bepalen. Deze conclusie is gebaseerd op de volgende drie punten:

*De groepen zijn vergelijkbaar.* De totale instroom is gelijk verdeeld over de groepen en ook over de tijd zijn er weinig verschillen. Wat 'harde' kenmerken betreft, is de experimentgroep goed vergelijkbaar met de controlegroep. Naar 'zachte' kenmerken en gedrag is in deze tweede voortgangsrapportage niet gekeken, omdat daarover geen nieuwe gegevens zijn.

*Relatief weinig zelfmelders.* WGA'ers die in de controlegroep terecht kwamen, zijn hiervan middels een brief op de hoogte gesteld. In deze brief zijn ze gewezen op de mogelijkheid om op eigen verzoek re-integratiedienstverlening te krijgen. Degenen die hiervan gebruikmaakten, worden aangeduid als zelfmelders. Het aandeel zelfmelders in de controlegroep is 14%. Dit is voldoende laag voor een zinvolle effectmeting.

*Voldoende contrast in inzet dienstverlening tussen experiment- en controlegroep.* In de experimentgroep wordt significant meer dienstverlening ingezet dan in zowel de controlegroep als de reguliere dienstverlening. Dit geldt voor gesprekken, trajecten en instrumenten. Mensen in de controlegroep krijgen nauwelijks dienstverlening (degenen die wel dienstverlening krijgen betreffen vooral de zelfmelders). Dit geeft voldoende verschil in inzet van dienstverlening tussen experiment- en controlegroep. Het contrast tussen de ingezette dienstverlening in de experimentgroep en de reguliere groep is beperkt.

### 2.2 OPZET EXPERIMENT

In opdracht van het Ministerie van Sociale Zaken en Werkgelegenheid is UWV in 2018 gestart met het inrichten van een experiment op basis waarvan de effecten van re-integratiedienstverlening voor mensen met een WGA-uitkering kunnen worden onderzocht. Uitgangspunt was dat een groep met uitgebreide dienstverlening kan worden vergeleken met een controlegroep die, in beginsel, géén dienstverlening krijgt. Met het oog op het statistisch betrouwbaar kunnen vaststellen van de effecten is destijds berekend dat tenminste zes duizend personen in de experiment- en controlegroep zouden moeten worden meegenomen. Uitgaande van een includeerperiode van één jaar en het aantal mensen na de claimbeoordeling een WGA-uitkering krijgt, zou circa twee derde van de kantoren moeten meedoen aan het experiment. Op deze experimentkantoren wordt de instroom op basis van eindcijfer BSN (en dus willekeurig) verdeeld over experiment- en controlegroep. Op de resterende één derde van de kantoren wordt de gebruikelijke basale dienstverlening geboden. Wel is afgesproken dat deze laatste groep ook wordt meegenomen in het onderzoek, waarbij aangetekend dat de samenstelling kan afwijken en dat causale verbanden minder 'hard' kunnen worden aangetoond. De experimentkantoren en daardoor ook de reguliere kantoren zijn zo gekozen dat een goede geografische spreiding aanwezig is. Tabel 2.1 geeft een overzicht van de indeling van de kantoren. Omdat mensen met een WGA-uitkering vaak een grote afstand hebben tot de arbeidsmarkt en (daarom) meerdere opeenvolgende trajecten kunnen worden ingezet, moet rekening worden gehouden met de mogelijkheid dat effecten pas na

langere tijd zichtbaar worden. Daarom worden mensen in het experiment gedurende een periode van drie jaar na aanvang van het dienstverleningstraject gevolgd.

In het experiment worden mensen in de controlegroep uitgesloten van re-integratiedienstverlening. Hoewel dit voor degelijk onderzoek naar de effecten van dienstverlening noodzakelijk is, is het óók een keuze waaraan ethische bezwaren kleven. Immers, mensen wordt iets onthouden waarvan algemeen wordt aangenomen dat het nuttig voor ze is. De opzet van het experiment is in de Tweede Kamer besproken<sup>7</sup> en daar zijn ook de ethische aspecten aan de orde geweest. De Kamer heeft ingestemd met de opzet van het experiment op voorwaarde dat mensen die op basis van eindcijfer BSN in de controlegroep terechtkomen hiervan middels een brief op de hoogte worden gesteld. In de brief worden ze gewezen op de mogelijkheid om op eigen verzoek re-integratiedienstverlening te krijgen. Degenen die vragen om ondersteuning bij re-integratie worden aangeduid als zelfmelders en krijgen basale dienstverlening. Hierbij is door UWV gewezen op het feit dat een hoog percentage zelfmelders de waarde van het onderzoek ondermijnt en gedragseffecten van de brief niet kunnen worden uitgesloten.

Als onderdeel van het onderzoek naar de effecten van de re-integratiedienstverlening, op basis van het hierboven beschreven experiment, is een schriftelijke enquête uitgevoerd: een nulmeting direct na overdracht aan UWV Werkbedrijf en een één-meting na drie jaar. Bij de implementatie van het experiment is ervoor gekozen om de uitnodiging (per e-mail) voor de nulmeting voor iedereen pas na het versturen van de brief voor de controlegroep te verzenden. Dit sluit aan bij de afspraak met de Tweede Kamer dat mensen in de controlegroep per brief van UWV worden geïnformeerd dat ze tot een onderzoeksgroep behoren en geen dienstverlening krijgen. Daarom is ervoor gekozen om enkele weken te wachten met het versturen van de uitnodiging voor de nulmeting, zodat zeker was dat mensen in de controlegroep de brief al hadden ontvangen. Gevolg van deze werkwijze is dat een deel van de mensen in de reguliere- en experimentgroep al een eerste gesprek heeft gekregen op het moment dat ze de vragenlijst in konden vullen. Vanuit het perspectief van onderzoek is dit niet wenselijk maar het gevolg van de keuze voor een zorgvuldige benadering van mensen voor deelname aan een onderzoek.

## 2.3 TOTALE INSTROOM EN INSTROOM PER MAAND

Voor het onderzoek is gedurende anderhalf jaar de instroom in de WGA verdeeld over de drie groepen (oktober 2019 tot en met april 2021). In totaal zijn er in die periode 20.013 relevante instromers, ca. 6.600 personen per groep (tabel 2.1). Het aantal zelfmelders binnen de controlegroep is 943 (14%).

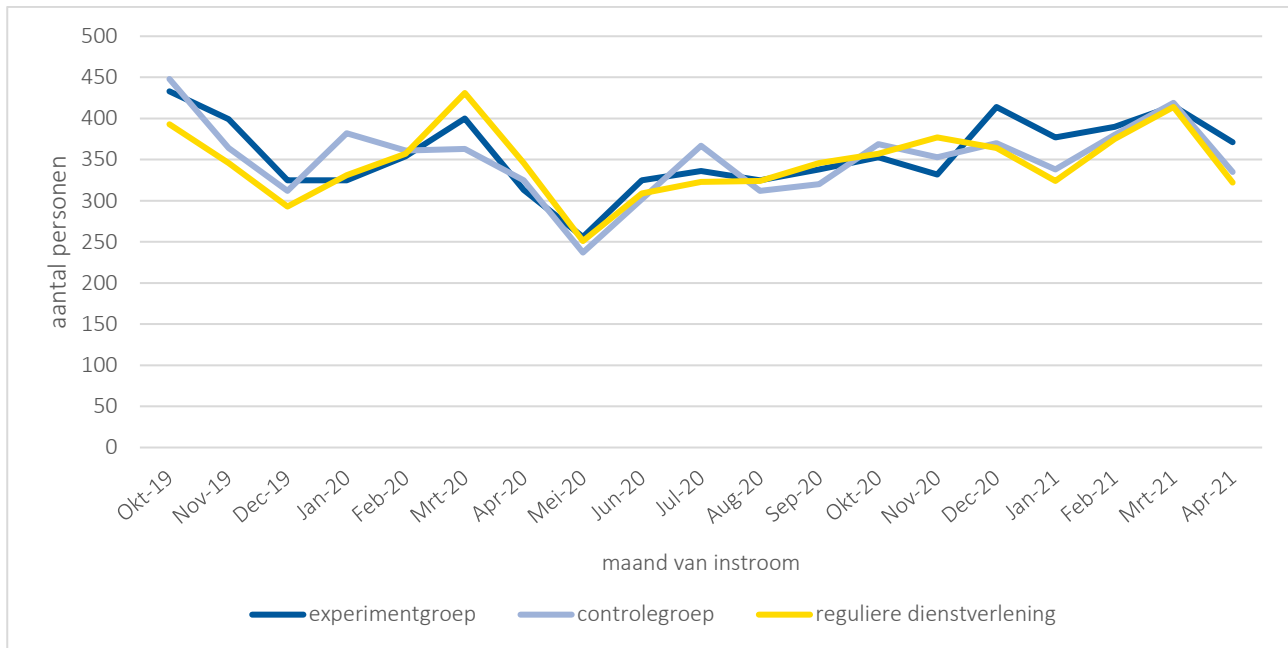
**Tabel 2.1** Aantal personen in het onderzoek verdeeld over drie groepen

	Experimentgroep	Controlegroep	waarvan zelfmelders	Reguliere dienstverleningsgroep	Totaal
Aantal personen	6.774	6.656	942	6.583	20.013

Figuur 2.1 laat zien hoe de instroom per maand over de drie groepen verdeeld is. Hieruit volgt dat er geen systematische verschillen zijn in instroom tussen de drie groepen. Het aantal zelfmelders (niet in de figuur) schommelt rond de 50 personen per maand.

<sup>7</sup> <https://www.rijksoverheid.nl/documenten/kamerstukken/2019/03/26/kamerbrief-effectonderzoek-wga-dienstverlening>.

**Figuur 2.1 Instroom per maand**



## 2.4 VERGELIJKING NAAR PERSOONSKENMERKEN

Voor een goede vergelijking van de uitkomsten tussen de experimentgroep en de controlegroep dient de samenstelling van de beide groepen (vrijwel) gelijk te zijn. Dit betreft de samenstelling van kenmerken die van invloed zijn op de arbeidsmarktkansen van een individu. Voorbeelden van deze kenmerken zijn opleiding, werkervaring, geslacht en leeftijd.<sup>8</sup> Bij een willekeurige toewijzing en voldoende grote aantallen verwachten we dat de samenstelling van beide groepen op alle kenmerken niet significant verschilt.

In tabel 2.2 zijn de personen in de experimentgroep vergeleken met de personen in de controlegroep op grond van een aantal beschikbare kenmerken uit de registraties. In het algemeen zijn de groepen inderdaad vergelijkbaar. Wel is er een (groot) verschil tussen experiment- en controlegroep wat betreft het deel van de personen waarvan de opleiding onbekend is. Van de experimentgroep is de opleiding van bijna 15% onbekend, van de controlegroep is dat meer dan 30%. Dit verschil is te verklaren uit het verschil in contact met beide groepen. UWV haalt de informatie over opleiding uit het zogenaamde werkzoekendenbestand. Werkzoekenden zijn verplicht zich in te schrijven, maar doen dit niet altijd. In contacten worden klanten op deze verplichting gewezen, maar dat gebeurt dus in veel mindere mate bij mensen in de controlegroep.<sup>9</sup>

Naast een vergelijking tussen experiment- en controlegroep, zijn ook samenstellingen van de reguliere dienstverleningsgroep en de zelfmelders vergeleken met de samenstelling van de experimentgroep (tabel 2.2). De samenstelling van de reguliere dienstverleningsgroep verschilt op een aantal punten van de experimentgroep (en dus ook met de controlegroep). Mensen in de reguliere dienstverleningsgroep

- zijn vaker gehuwd (inclusief partnerschap);
- hebben minder vaak meerdere diagnoses;
- vallen minder vaak in de leeftijdscategorie 30-39 jaar en vaker in de leeftijdscategorie 50-59 jaar;
- hebben minder vaak psychische aandoeningen;
- zijn minder vaak afkomstig uit de Ziektewet.

<sup>8</sup> In de eerste voortgangsrapportage is op basis van de enquête ook gekeken naar 'zachte' factoren als motivatie, psychologisch kapitaal, sociaal kapitaal en cultureel kapitaal.

<sup>9</sup> Omdat het aandeel 'onbekend' zo veel verschilt, zijn ook de andere aandelen significant verschillend.

Hoewel bovenstaande verschillen significant zijn, zijn de verschillen niet heel groot (in de orde van een aantal procentpunten). De reguliere dienstverleningsgroep verschilt in samenstelling dus niet zo veel van de experiment- en controlegroep. Wel dient bij de effectmeting rekening gehouden te worden met deze verschillen in kenmerken.

**Tabel 2.2**      **Vergelijking kenmerken registratiegegevens**

	Experimentgroep	Controlegroep (incl. zelfmelders) Vergeleken met experimentgroep	Reguliere dienstverleningsgroep Vergeleken met experimentgroep	Zelfmelders Vergeleken met experimentgroep
<b>Geslacht</b>				
Man	44,6%	43,5%	43,6%	48,2%
Vrouw	55,4%	56,5%	56,4%	51,8%
<b>Leeftijd</b>				
18-29	5,8%	6,9%*	6,7%	11,8%*
30-39	20,0%	19,7%	18,2%*	27,8%*
40-49	23,1%	22,4%	21,8%	27,7%*
50-59	29,3%	30,1%	31,4%*	23,3%*
60-66	21,8%	20,9%	21,9%	9,4%*
<b>Burgerlijke staat</b>				
Ongehuwd	55,4%	56,0%	51,9%*	68,8%*
Gehuwd	44,6%	44,0%	48,1%*	31,2%*
<b>Opleiding</b>				
Lager opgeleid	33,9%	29,5%*	34,8%	25,8%*
Middelbaar opgeleid	31,9%	25,1%*	30,8%	31,0%
Hoger opgeleid	19,6%	14,9%*	17,6%*	22,0%
Onbekend	14,6%	30,4%*	16,8%*	21,3%*
<b>Positie bij start WIA</b>				
WGA 35-80	40,6%	40,2%	39,4%	62,8%*
WGA 80-100	58,8%	59,4%	60,2%	37,2%*
IVA	0,5%	0,3%	0,4%	0%
<b>Meerdere diagnoses</b>				
Ja	82,9%	82,8%	81,2%*	80,9%
Nee	17,1%	17,2%	18,8%*	19,1%
<b>Diagnose</b>				
Botspierstelsel	25,1%	24,6%	26,2%	16,6%*
Psychische aandoeningen	44,5%	44,6%	42,0%*	56,3%*
Overig	30,3%	30,8%	31,8%	27,0%
<b>Ziektewet</b>				
Ja	61,4%	62,4%	58,6%*	68,4%*
Nee	38,6%	37,6%	41,4%*	31,6%*

*Toelichting: Een \* geeft aan dat het betreffende percentage significant (op 5%-niveau) verschilt van de vergelijkingsgroep.*

Van de zelfmelders mag verwacht worden dat zij een selectieve groep zijn, omdat zij zelf actief hebben aangegeven wel graag dienstverlening te krijgen. Dit geeft aan dat zij waarschijnlijk meer dan gemiddeld gemotiveerd zijn om, geholpen door de dienstverlening, werk te vinden of stappen te zetten richting werk. De uitkomsten in tabel 2.2 laten inderdaad zien dat zelfmelders duidelijk verschillen van de personen in de experimentgroep. Zelfmelders

- zijn gemiddeld jonger;

- zijn vaker ongehuwd;
- zijn minder vaak lager opgeleid;
- vallen vaker in de categorie WGA 35-80;
- hebben vaker psychische aandoeningen en minder vaak aandoeningen aan het botspierstelsel;
- zijn vaker afkomstig uit de Ziektewet.

Naast dat de verschillen significant zijn, zijn de verschillen tussen zelfmelders en de mensen in de experimentgroep ook behoorlijk groot (in de orde van 10 tot 20 procentpunten).

## 2.5 VERGELIJKING NAAR INZET DIENSTVERLENING

De inzet van dienstverlening is maatwerk. Dit betekent dat de ingezette dienstverlening niet alleen afhangt van de groep, maar ook van kenmerken van de klant. Het is dus niet zo dat alle klanten in de groep met uitgebreide dienstverlening een workshop of competentietest krijgen. Verder is het mogelijk dat een deel van de klanten veel en een ander deel juist weinig coachingsgesprekken krijgen. De ruimte voor coachingsgesprekken is in de groep met uitgebreide dienstverlening twee keer zo groot als in de groep met basale dienstverlening.

Uit onderstaande gegevens blijkt dat er voldoende contrast is in de inzet van dienstverlening tussen experiment- en controlegroep. In de controlegroep wordt nauwelijks dienstverlening ingezet. In de experimentgroep wordt ook significant meer dienstverlening ingezet dan in de reguliere dienstverlening. Dit geldt voor gesprekken, trajecten en instrumenten. De verschillen zijn echter niet heel groot.

**Tabel 2.3 Aantal ingezette gesprekken, trajecten en instrumenten (gemiddelde per persoon)**

	(A) Experimentgroep	(B) Controlegroep (incl. zelfmelders)	(C) Reguliere dienstverleningsgroep	(D) Zelfmelders
Aantal gesprekken	6,8 <sup>B,C,D</sup>	0,8	4,8 <sup>B</sup>	5,0 <sup>B</sup>
Aantal trajecten	0,6 <sup>B,C</sup>	0,1	0,5 <sup>B</sup>	0,8 <sup>A,B,C</sup>
Aantal instrumenten	0,24 <sup>B,C</sup>	0,06	0,15 <sup>B</sup>	0,20 <sup>B,C</sup>

Toelichting: een superscript A, B, C of D geeft aan dat de uitkomstmaat significant (op 5%-niveau) groter is dan die in de aangegeven kolom A, B, C of D.

Tabel 2.3 geeft een overzicht van het gemiddelde aantal gesprekken, trajecten en instrumenten die personen in deze groepen (tot nu toe) hebben ontvangen. Dit is gemeten voor iedereen, ongeacht de duur waarover de mensen gevolgd worden. De gemiddelde duur is ca. twee jaar. In de controlegroep worden er inderdaad nauwelijks gesprekken, trajecten of instrumenten ingezet (degenen die wel dienstverlening krijgen betreffen de zelfmelders). In de experimentgroep worden gemiddeld significant meer gesprekken, trajecten en instrumenten ingezet dan in zowel de controlegroep als de groep met reguliere dienstverlening. De verschillen met de reguliere dienstverlening zijn wat minder groot dan gepland. In de experimentgroep worden er gemiddeld 6,8 gesprekken gedaan (dus ongeveer 3,4 gesprekken per jaar), terwijl dat in de reguliere dienstverleningsgroep 4,8 gesprekken zijn (ongeveer 2,4 gesprekken per jaar). Dus, in plaats van gemiddeld twee extra gesprekken per cliënt per jaar, levert de intensieve dienstverlening gemiddeld één extra gesprek per cliënt per jaar ten opzichte van de reguliere dienstverlening.

Naast de drie onderzoeksgroepen, laten we hier ook apart de gegevens zien van de groep zelfmelders (die dus ook onderdeel zijn van de controlegroep). Hierbij valt op dat bij zelfmelders, die reguliere dienstverlening aangeboden krijgen, gemiddeld vaker trajecten ingezet worden dan bij de personen in de experimentgroep. Het gemiddelde aantal gesprekken bij zelfmelders is wel ongeveer gelijk aan het aantal gesprekken in de reguliere dienstverleningsgroep. Wel worden er bij de zelfmelders vaker instrumenten ingezet dan in de reguliere dienstverleningsgroep, maar minder vaak dan in de experimentgroep.



**Tabel 2.4 Aandeel personen met dienstverlening naar soort dienstverlening**

	(A) Experimentgroep	(B) Controlegroep (incl. zelfmelders)	(C) Reguliere dienstverleningsgroep	(D) Zelfmelders
<b>Gesprekken</b>	98,8% <sup>B,D</sup>	23,2%	98,6% <sup>B,D</sup>	96,3% <sup>B</sup>
- Oriëntatiegesprek	98,1% <sup>B,C,D</sup>	20,9%	95,2% <sup>B,D</sup>	83,1% <sup>B</sup>
- Coachingsgesprek	92,1% <sup>B,C,D</sup>	12,6%	89,9% <sup>B,D</sup>	80,2% <sup>B</sup>
- Evaluatiegesprek	43,0% <sup>B,C,D</sup>	3,2%	33,2% <sup>B,D</sup>	20,0% <sup>B</sup>
- Overig gesprek*	6,2% <sup>B</sup>	1,3%	6,1% <sup>B</sup>	8,7% <sup>A,B,C</sup>
<b>Trajecten</b>	41,9% <sup>B,C</sup>	9,6%	33,9% <sup>B</sup>	58,0% <sup>A,B,C</sup>
- Modulair traject	16,3% <sup>B,C,D</sup>	2,1%	11,2% <sup>B</sup>	11,3% <sup>B</sup>
- Scholing	3,1% <sup>B</sup>	1,4%	2,6% <sup>B</sup>	8,9% <sup>A,B,C</sup>
- Werkfittraject	26,2% <sup>B,C</sup>	6,4%	22,5% <sup>B</sup>	41,3% <sup>A,B,C</sup>
- Naar-werktraject	6,9% <sup>B</sup>	1,9%	5,2% <sup>B</sup>	11,1% <sup>A,B,C</sup>
<b>Instrumenten</b>	18,5% <sup>B,C</sup>	4,8%	12,6% <sup>B</sup>	17,6% <sup>B,C</sup>
<b>Totaal</b>	98,8% <sup>B,D</sup>	25,6%	98,6% <sup>B,D</sup>	97,0% <sup>B</sup>

Toelichting: een superscript A, B, C of D geeft aan dat de uitkomstmaat significant (op 5%-niveau) groter is dan die in de aangegeven kolom A, B, C of D.

\* Overige gesprekken bestaan uit competentietestgesprekken (CTC), hoor-wederhoorgesprekken (HWH) en workshops.

\*\* Instrumenten bestaan uit de inzet van een Competentie Test Centrum, vrijwilligerswerk, herbeoordeling, jobcoach, proefplaatsing, scholing, verzekeringsartsenconsult, professioneel overleg, workshop en overig.

Tabel 2.4 laat zien welk aandeel personen welke soort dienstverlening heeft gehad voor de drie dienstverleningsgroepen. Ook hierbij zien we dat de mensen in de controlegroep inclusief de zelfmelders inderdaad weinig dienstverlening hebben gehad. Verder laat dit zien dat de groep met uitgebreide dienstverlening op alle onderdelen hoger scoort dan de groep met reguliere dienstverlening.

## 3 BEREIK VAN DE DIENSTVERLENING

### 3.1 INLEIDING

In dit hoofdstuk laten we eerst zien bij wie, op basis van de beschikbare klantkenmerken, de verschillende soorten dienstverlening is ingezet. Hierbij vergelijken we steeds de kenmerken van de groep die een bepaald soort dienstverlening heeft gehad met de kenmerken van de groep die deze dienstverlening niet heeft gehad. De WGA'ers bij wie in de experimentgroep een werkfittraject is ingezet, worden dus bijvoorbeeld vergeleken met de WGA'ers in de experimentgroep bij wie geen werkfittraject is ingezet. Alleen waar dit relevant is maken we een vergelijking tussen de experimentgroep en de reguliere dienstverleningsgroep. Op basis van deze vergelijkingen kunnen we het volgende concluderen:

- Oriëntatiegesprekken worden bij nagenoeg alle WGA'ers ingezet.
- De mensen die coachingsgesprekken, evaluatiegesprekken en overige gesprekken krijgen, verschillen op meerdere kenmerken van degenen die deze gesprekken niet krijgen. Deze gesprekken worden onder andere vaker ingezet bij vrouwen, middelbaar opgeleiden, de groep WGA 80-100 en bij mensen met psychische aandoeningen.
- De mensen die trajecten volgen zijn vaker jonger en ongehuwd. Bij modulaire trajecten zijn de deelnemers vaker lager opgeleid, vaker bij de start van de uitkering in de positie WGA 80-100, en ze hebben vaker meerdere diagnoses. Bij de andere trajecten zijn de deelnemers vaker middelbaar (bijvoorbeeld in geval van scholing) of hoger (bijvoorbeeld bij trajecten naar werk) opgeleid, en hebben ze vaker de positie WGA 35-80 bij de start van de uitkering.
- De mensen die instrumenten krijgen, verschillen slechts op enkele kenmerken van degenen die deze instrumenten niet krijgen. Instrumenten worden relatief vaker ingezet bij mannen en bij mensen met de positie WGA 35-80 bij de start van de uitkering.
- Er is weinig verschil tussen de experiment en de reguliere dienstverleningsgroep in de kenmerken die onderscheidend zijn voor de inzet van dienstverlening. Mensen in de experimentgroep krijgen weliswaar meer dienstverlening dan die in de reguliere dienstverleningsgroep maar de keuzes die gemaakt worden over de inzet van dienstverlening zijn voor beide groepen vergelijkbaar.

Het arbeidsongeschiktheidspercentage is een belangrijk onderscheid in de WGA. Uit een vergelijking van de inzet van dienstverlening aan mensen met een WGA 35-80 uitkering en een WGA 80-100 uitkering, volgt:

- WGA'ers in de 35-80 groep krijgen gemiddeld meer gesprekken, meer trajecten en meer instrumenten dan de WGA'ers in de 80-100 groep. De verschillen zijn echter niet heel groot.

Met het oog op de effectmeting in deze fase van het experiment, kijken we in dit hoofdstuk ook naar het aantal afgesloten en nog lopende trajecten, en het soort trajecten dat is ingezet:

- Omdat een substantieel deel van de mensen op het einde van de meetperiode nog een lopend traject hebben, er vaker werkfittrajecten ingezet worden dan naar-werktrajecten, en een deel van de mensen nog geen twee jaar kan worden gevolgd, kunnen we concluderen dat in deze fase van het experiment er nog geen grote effecten te verwachten zijn (zie hoofdstuk 4).

De tabellen met de uitkomsten van de vergelijkingen tussen degenen die een bepaald soort dienstverlening kregen en degenen die dat niet hebben gekregen staan in de bijlage. In dit hoofdstuk geven we aan op welke punten de groepen verschillen. Tabel 3.1 vat de uitkomsten samen.

**Tabel 3.1**    **Overzicht inzet dienstverlening naar kenmerken experimentgroep en reguliere dienstverleningsgroep**

	Coachings-, evaluatie- en/of overig gesprek	Modulair traject	Werkfit traject	Naar werk traject	Scholing	Instrument
Vrouw	+	+	+		-	-
Jonger	+ (jonger dan 60)	+	+	+	+	
Ongehuwd	+	+	+	+	+	
Lager opgeleid		+				
Middelbaar opgeleid	+		+		+	
Hoger opgeleid			+	+		
WGA 80-100	+	+	-	-	-	-
Meerdere diagnoses	+	+	-	-		
Psychische aandoeningen	+	+	+	+	+	
Baan bij start uitkering	-	-	-	-	-	
Afkomstig uit Ziektewet	+	+	+	+	+	

*Toelichting: een '+' geeft aan dat bepaalde dienstverlening voor die bepaalde groep vaker is ingezet, een '-' geeft aan dat bepaalde dienstverlening voor die bepaalde groep minder vaak is ingezet (zowel in de experimentgroep als in de reguliere dienstverleningsgroep). De '+' linksboven betekent dus dat een coachingsgesprek, evaluatiegesprek en/of overig gesprek vaker is ingezet bij vrouwen (dan bij mannen).*

## 3.2    GESPREKKEN

Gesprekken zijn onderverdeeld in oriëntatiegesprekken, coachingsgesprekken, evaluatiegesprekken en overige gesprekken. Overige gesprekken bestaan uit competentietestgesprekken, hoor-wederhoorgesprekken (HWH) en workshops. Een groot deel van de WGA'ers met dienstverlening (uitgebreid of regulier) krijgt oriëntatiegesprekken (zie tabel 2.4 in hoofdstuk 2). Omdat er dus maar een hele kleine groep is die geen oriëntatiegesprek heeft gekregen, is een vergelijking tussen beide groepen in geval van oriëntatiegesprekken weinig zinvol.

De mensen die coachingsgesprekken, evaluatiegesprekken en overige gesprekken krijgen, verschillen op meerdere kenmerken van degenen die deze gesprekken niet krijgen. Deze gesprekken worden onder andere vaker ingezet bij vrouwen, middelbaar opgeleiden, de groep WGA 80-100 en bij mensen met psychische aandoeningen.

De groep die, in geval van reguliere of uitgebreide dienstverlening, een coachingsgesprek, evaluatiegesprek en/of overig gesprek heeft gekregen,

- is vaker vrouw;
- is vaker jonger dan 60 jaar;
- is vaker ongehuwd;
- is vaker middelbaar opgeleid;
- heeft vaker WGA 80-100 (bij start van de WIA-uitkering);
- heeft vaker meerdere diagnoses;
- heeft vaker de diagnose psychische aandoeningen;
- heeft minder vaak een baan bij start van de uitkering;

- is vaker afkomstig uit de Ziektewet.

### 3.3 TRAJECTEN

Trajecten zijn onderverdeeld in vier type trajecten: modulair traject, werkfittraject, naar-werktraject en scholing. Hieronder geven we steeds aan op welke kenmerken de WGA'ers die een bepaald traject hebben gevolgd (of nog steeds volgen) afwijken van de WGA'ers die zo'n traject niet hebben gevolgd.

De mensen die bepaalde trajecten krijgen, verschillen op meerdere kenmerken van degenen die deze trajecten niet krijgen. Vaak zijn de mensen die trajecten volgen jonger en ongehuwd. Bij modulaire trajecten zijn de deelnemers vaker lager opgeleid, vaker bij de start van de uitkering in de positie WGA 80-100, en ze hebben vaker meerdere diagnoses. Bij de andere trajecten zijn de deelnemers vaker middelbaar (bijvoorbeeld in geval van scholing) of hoger (bijvoorbeeld bij trajecten naar werk) opgeleid, en hebben ze vaker de positie WGA 35-80 bij de start van de uitkering.

De groep die, in geval van reguliere of uitgebreide dienstverlening, een **modulair traject** volgt,

- is vaker vrouw
- is jonger;
- is vaker ongehuwd;
- is vaker lager opgeleid;
- heeft vaker de positie WGA 80-100 (bij de start van de WIA-uitkering);
- heeft vaker meerdere diagnoses;
- heeft vaker een psychische aandoening;
- heeft minder vaker een baan bij start van de uitkering;
- is vaker afkomstig uit de Ziektewet.

De groep die, in geval van reguliere of uitgebreide dienstverlening, een **werkfittraject** volgt,

- is vaker vrouw
- is jonger;
- is vaker ongehuwd;
- is vaker middelbaar en hoger opgeleid;
- heeft vaker de positie WGA 35-80 (bij de start van de WIA-uitkering);
- heeft minder vaak meerdere diagnoses;
- heeft vaker psychische aandoeningen;
- heeft minder vaker een baan bij start van de uitkering;
- is vaker afkomstig uit de Ziektewet.

De groep die, in geval van reguliere of uitgebreide dienstverlening, een **traject naar werk** volgt,

- is jonger;
- is vaker ongehuwd;
- is vaker hoger opgeleid;
- heeft vaker de positie WGA 35-80 (bij de start van de WIA-uitkering);
- heeft minder vaak meerdere diagnoses;
- Heeft vaker de diagnose psychische aandoeningen;
- heeft minder vaker een baan bij start van de uitkering;
- is vaker afkomstig uit de Ziektewet.

De groep die, in geval van reguliere of uitgebreide dienstverlening, een **scholingstraject** volgt,

- is vaker man;
- is jonger;
- is vaker ongehuwd;
- is vaker middelbaar opgeleid;

- heeft vaker de positie WGA 35-80 (bij de start van de WIA-uitkering);
- heeft vaker psychische aandoeningen;
- heeft minder vaker een baan bij start van de uitkering;
- is vaker afkomstig uit de Ziektewet.

### 3.4 INSTRUMENTEN

Instrumenten bestaan uit inzet van een test door een Competentie Test Centrum, vrijwilligerswerk, herbeoordeling, jobcoach, proefplaatsing, scholing, verzekeringsartsenconsult, professioneel overleg, workshop en overige instrumenten.

De mensen die instrumenten krijgen, verschillen slechts op enkele kenmerken van degenen die deze instrumenten niet krijgen. Instrumenten worden relatief vaker ingezet bij mannen en bij mensen met de positie WGA 35-80 bij de start van de uitkering. In geval van uitgebreide dienstverlening, komt daar het element van opleiding bij: WGA'ers bij wie instrumenten worden ingezet zijn hier vaker middelbaar opgeleid.

De groep die, in geval van reguliere of uitgebreide dienstverlening, **instrumenten** krijgt,

- is vaker man;
- heeft vaker de positie WGA 35-80 (bij de start van de WIA-uitkering).

### 3.5 INZET DIENSTVERLENING NAAR WGA-CLASSIFICATIE

Het arbeidsongeschiktheidspercentage is een belangrijk onderscheid in de WGA. Ook uit bovenstaande analyses blijkt dat de positie bij de start van de uitkering – WGA 35-80 of WGA 80-100 – invloed heeft op de dienstverlening.

Tabel 3.4 bevat het aantal ingezette gesprekken, trajecten en instrumenten uitgesplitst naar WGA 35-80 en WGA 80-100.<sup>10</sup> Hieruit blijkt dat de 35-80 groep gemiddeld meer gesprekken, meer trajecten en meer instrumenten krijgt dan de 80-100 groep. De verschillen zijn echter niet heel groot.

**Tabel 3.2 Gemiddeld aantal ingezette gesprekken, trajecten en instrumenten naar WGA-classificatie**

	Experimentgroep		Reguliere dienstverleningsgroep	
	(A) WGA 35-80	(B) WGA 80-100	(A) WGA 35-80	(B) WGA 80-100
Aantal gesprekken	7,4 <sup>B</sup>	6,5	5,4 <sup>B</sup>	4,4
Aantal trajecten	0,7 <sup>B</sup>	0,5	0,6 <sup>B</sup>	0,4
Aantal instrumenten	0,3 <sup>B</sup>	0,2	0,2 <sup>B</sup>	0,1

Toelichting: een superscript A of B geeft aan dat de uitkomstmaat significant (op 5%-niveau) groter is dan die in de aangegeven kolom A of B.

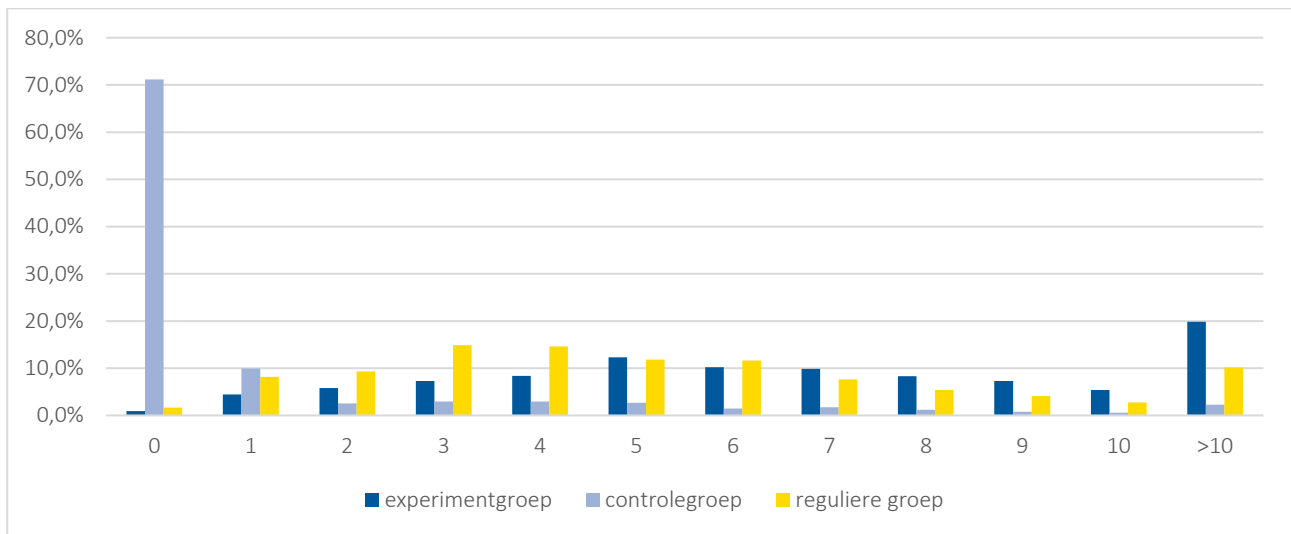
#### 3.5.1 Verdeling gesprekken

De inzet van dienstverlening, waaronder ook gesprekken, is maatwerk. Dus niet iedereen hoeft hetzelfde aantal gesprekken te krijgen. De figuren 3.1 en 3.2 geven een indruk hoe het aantal gesprekken is verdeeld over de verschillende groepen, apart voor WGA 35-80 en WGA 80-100.

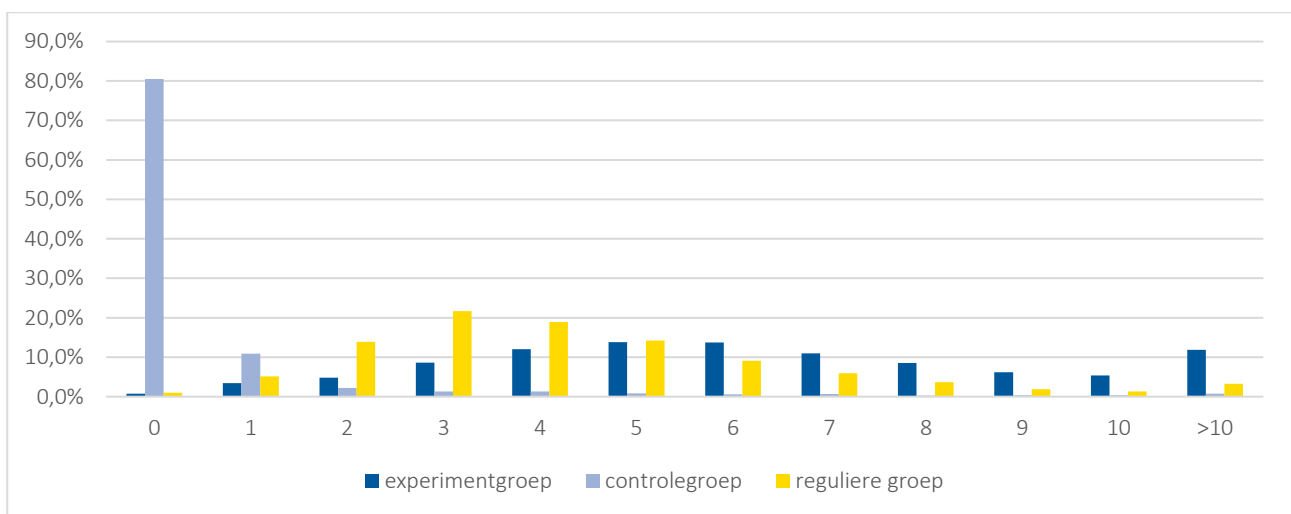
<sup>10</sup> Dit is gemeten voor iedereen, ongeacht de duur waarover mensen gevolgd worden. De gemiddelde duur is ca. twee jaar.

Het grootste deel van de WGA'ers in de controlegroep krijgt logischerwijs nul gesprekken. Daarnaast zien we dat de WGA'ers met reguliere dienstverlening vaker een lager aantal gesprekken krijgen, waar WGA'ers in de experimentengroep vaker een hoger aantal gesprekken krijgen.

**Figuur 3.1** Verdeling aantal gesprekken – WGA 35-80



**Figuur 3.2** Verdeling aantal gesprekken – WGA 80-100



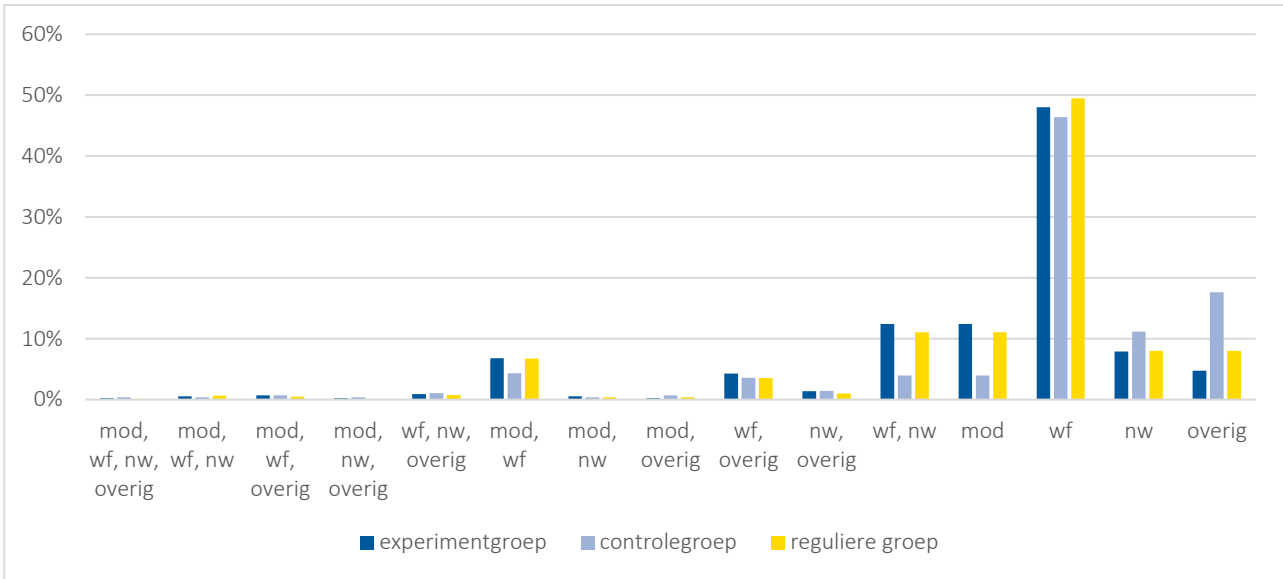
### 3.5.2 Combinaties van trajecten

Voor de verschillende typen ingekochte trajecten (modulair, werkfit, naar werk en overig (inclusief scholing)) hebben we gekeken naar hoe vaak bepaalde combinaties van trajecten voorkomen. Figuren 3.3 en 3.4 laten zien hoe de verschillende combinaties van trajecten zijn verdeeld over de WGA'ers voor wie er een traject is ingekocht.

Uit de figuren blijkt dat combinaties van type trajecten (nog) niet veel voorkomen. De combinatie 'werkfit - naar werk' komt, naar verwachting, vaker voor bij de WGA 35-80 groep (ca. 11%) dan bij de WGA 80-100 groep (ca. 7%), terwijl bij de WGA 80-100 groep vaker de combinatie 'modulair - werkfit' is ingezet.

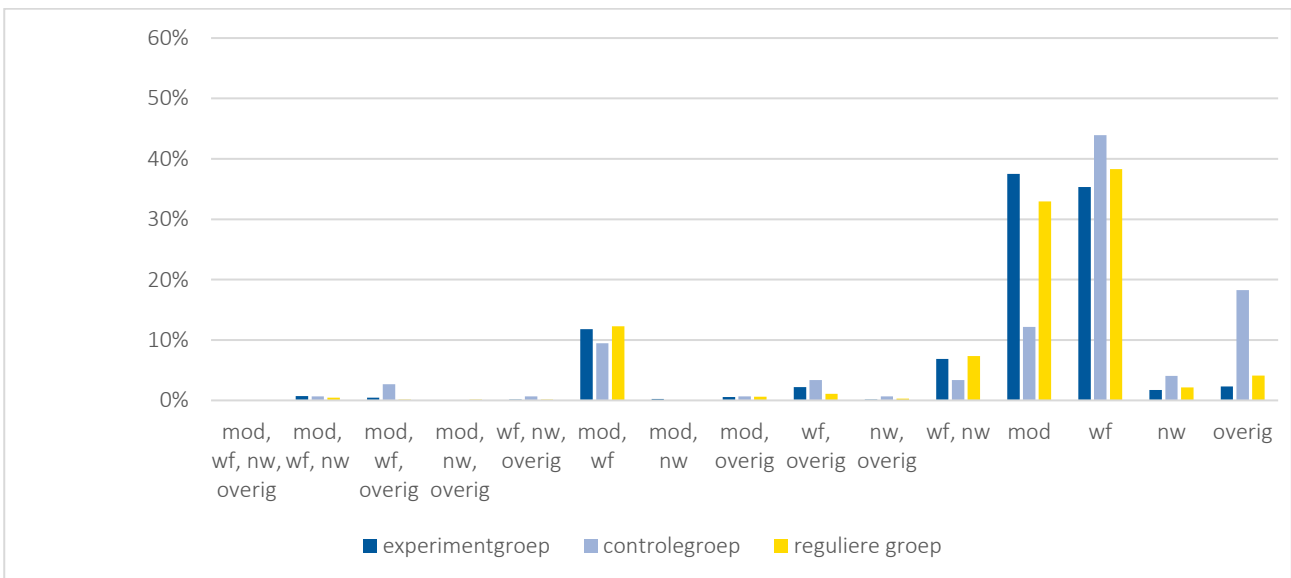
Wat verder opvalt, is dat in de WGA 80-100 groep er bij de mensen in de controlegroep (dat wil zeggen de zelfmelders) relatief vaak werkfittrajecten worden ingekocht, veel vaker dan bij de mensen in de experimentengroep en in reguliere groep. Dit geeft nogmaals aan dat de zelfmelders een selectieve groep vormen.

**Figuur 3.3 Verdeling combinaties van trajecten – WGA 35-80**



Toelichting: mod = modulair, wf = werkfit, nw = naar werk, overig = overige trajecten inclusief scholing.

**Figuur 3.4 Verdeling combinaties van trajecten – WGA 80-100**



Toelichting: mod = modulair, wf = werkfit, nw = naar werk, overig = overige trajecten inclusief scholing.

### 3.6 LOPENDE EN AFGERONDE TRAJECTEN

De uitkomsten van de analyses naar het effect van dienstverlening (zie hoofdstuk 4) op enkele uitkomstmaten, gericht op aan het werk komen, is gebaseerd op de groep mensen die minimaal twee jaar kunnen worden gevolgd.<sup>11</sup> Dit is in deze fase van het experiment nog een beperkt deel van de totale onderzoekspopulatie (56%).

Voor een deel van de onderzoekspopulatie worden trajecten ingekocht. De duur van deze trajecten verschilt, maar ingekochte trajecten kunnen een lange looptijd hebben. Zo is de maximale duur van werkfit 18 maanden

<sup>11</sup> Om het effect te kunnen meten op het aandeel mensen dat binnen twee jaar aan het werk gaat, moeten mensen dus minimaal twee jaar gevolgd kunnen worden.

en naar werk 9 maanden. Daar komt bij dat vaak sprake is van stapeling van trajecten, bijvoorbeeld eerst modulair, dan werkfit en daarna naar werk of eerst werkfit en daarna naar werk. Het ligt dus voor de hand dat (ook) een deel van de groep die minimaal twee jaar kan worden gevolgd aan het einde van de observatieperiode (december 2022) nog een lopend traject had.

**Tabel 3.3 Lopende en afgeronde trajecten december 2022 voor WGA'ers die minimaal twee jaar eerder met hun dienstverleningstraject zijn gestart**

		Totaal	Modulair	Werkfit	Naar werk	Overig (incl. scholing)
<b>Lopend traject december 2022*</b>						
WGA totaal	Experimentgroep	<b>14,4%</b>	3,6%	5,9%	3,0%	1,9%
	Controlegroep	<b>5,6%</b>	1,4%	2,5%	0,8%	0,9%
	Reguliere groep	<b>12,2%</b>	2,5%	6,4%	1,9%	1,4%
	Totaal	<b>10,5%</b>	2,4%	4,8%	1,9%	1,4%
WGA 35-80	Experimentgroep	<b>17,5%</b>	3,3%	6,8%	4,6%	2,9%
	Controlegroep	<b>8,3%</b>	1,3%	3,8%	1,8%	1,4%
	Reguliere groep	<b>14,9%</b>	2,5%	6,8%	2,9%	2,6%
	Totaal	<b>13,1%</b>	2,3%	5,6%	3,0%	2,2%
WGA 80-100	Experimentgroep	<b>12,7%</b>	3,8%	5,4%	2,2%	1,3%
	Controlegroep	<b>4,0%</b>	1,4%	1,7%	0,3%	0,6%
	Reguliere groep	<b>10,8%</b>	2,4%	6,2%	1,4%	0,8%
	Totaal	<b>9,0%</b>	2,5%	4,4%	1,3%	0,9%
<b>Afgerond traject december 2022**</b>						
WGA totaal	Experimentgroep	<b>47,6%</b>	14,6%	25,1%	5,5%	2,4%
	Controlegroep	<b>9,8%</b>	1,4%	5,5%	1,7%	1,2%
	Reguliere groep	<b>38,2%</b>	10,4%	20,6%	5,0%	2,3%
	Totaal	<b>31,8%</b>	8,8%	17,0%	4,1%	2,0%
WGA 35-80	Experimentgroep	<b>62,6%</b>	11,1%	36,5%	10,3%	4,7%
	Controlegroep	<b>16,6%</b>	1,7%	9,3%	3,5%	2,1%
	Reguliere groep	<b>54,0%</b>	8,6%	32,1%	9,2%	4,2%
	Totaal	<b>44,5%</b>	7,2%	26,0%	7,7%	3,7%
WGA 80-100	Experimentgroep	<b>37,7%</b>	17,3%	17,4%	2,2%	0,9%
	Controlegroep	<b>5,3%</b>	1,3%	2,9%	0,5%	0,5%
	Reguliere groep	<b>27,5%</b>	11,7%	12,8%	2,1%	1,0%
	Totaal	<b>23,4%</b>	10,0%	11,0%	1,6%	0,8%

\* De lopende trajecten als percentage van de WGA'ers in de betreffende groep die in december 2022 (nog) in een dienstverleningstraject zaten.

\*\* De afgeronde trajecten als percentage van alle WGA'ers in de betreffende groep.

Tabel 3.2 laat zien dat dit inderdaad zo is. In de experimentgroep heeft bijvoorbeeld ruim 14% van de personen (in de 35-80 groep is dit ruim 17%) nog een lopend traject. Een groot deel hiervan zijn werkfittrajecten. Dit is ook te zien in de afgeronde trajecten. Werkfittrajecten zijn op dit moment veel vaker ingezet dan naar-werktrajecten. Werkfittrajecten hebben niet primair tot doel om mensen in een baan te plaatsen.

Samenvattend kunnen we concluderen dat de uitkomsten in deze fase van het experiment pas een tweede indruk zijn, waarbij er nog geen grote effecten te verwachten zijn:

- De groep die minimaal twee jaar kan worden gevolgd, is nog beperkt.
- Een substantieel deel van de mensen – dit geldt ook voor de groep die minimaal twee jaar kan worden gevolgd – hebben op het einde van de meetperiode nog een lopend traject.

Werkfittrajecten, waarvan niet primair het doel is om mensen in een baan te plaatsen, zijn op dit moment veel vaker ingezet dan naar-werktrajecten (die wel dat doel hebben).



## 4 EFFECTEN VAN DIENSTVERLENING

### 4.1 INLEIDING

In dit hoofdstuk bespreken we de tweede *tussentijdse uitkomsten* van de effectmeting. Het gaat hierbij om uitkomstmaten die iets zeggen over:

- Effecten op regulier betaald werk
  - aan het werk komen;
  - duurzaamheid van werk;
  - kwaliteit van werk.
- Effecten op tussenstappen naar regulier betaald werk
- Nevendoelen en afgeleiden:
  - effecten op de WIA-uitkering.

Per type uitkomstmaat bespreken we eerst de beschrijvende analyses, waarin de uitkomsten van de drie groepen met elkaar vergeleken worden. Dit zijn de *intention-to-treat* (ITT) uitkomsten. Daarna bespreken we, in geval van het experiment, de effecten van dienstverlening als rekening gehouden wordt met de zelfmelders. Dit zijn de *local average treatment effect* (LATE) uitkomsten. In geval van de vergelijkingen met de reguliere dienstverlening, bespreken we de effecten waarbij rekening gehouden wordt met verschillen in kenmerken tussen de groep met reguliere dienstverlening en de groepen in het experiment (op basis van gewogen regressies).

De belangrijkste bevindingen zijn:

- Na ongeveer een half jaar begint er een verschil te ontstaan tussen experimentgroep en controlegroep in het aandeel personen dat een grotere baan vindt, en dit verschil breidt zich langzaam uit. Het aandeel personen dat binnen twee jaar na aanvang van de WGA-uitkering aan het werk gaat in een baan van 12 uur per week of meer is – rekening houdend met zelfmelders – in de experimentgroep 3,4 procentpunten groter dan in de controlegroep (van 10,1% naar 13,5%). Als we dit percentage toepassen op het totaal aantal personen in de experimentgroep, betekent dit dat er door de extra dienstverlening 230 personen meer aan het werk zijn gegaan dan in het geval van geen dienstverlening. Voor de WGA 35-80 groep is het effect 5,1 procentpunten (van 17,8% naar 22,9%). Voor de WGA 80-100 groep is het effect 2,6 procentpunten (van 4,4% naar 7,0%).
- Het aandeel personen dat binnen twee jaar na aanvang van de WGA-uitkering aan het werk gaat (inclusief banen van minder dan 12 uur per week) is in de experimentgroep 2,8 procentpunten (190 personen) groter dan in de controlegroep (van 18,7% naar 21,5%).
- Het aandeel personen dat aan het werk gaat als zelfstandige is in de experimentgroep 1,3 procentpunten (88 personen) groter dan in de controlegroep (van 3,8% naar 5,1%).
- In geval van grotere banen vinden WGA'ers in de reguliere groep significant vaker een baan (binnen 2 jaar) dan in de controlegroep. Het effect bedraagt 1,8 procentpunten (van 10,5% naar 12,3%).
- Het aandeel personen dat twee jaar na aanvang van de WGA-uitkering aan het werk is (ongeacht grootte van de baan) is in de experimentgroep 2,8 procentpunten (190 personen) groter dan in de controlegroep (van 14,6% naar 16,9%).
- Het effect van extra dienstverlening ten opzichte van geen dienstverlening op de fractie werk in dagen is 0,7 procentpunten (van 8,0% naar 8,7%). Als we dit percentage toepassen op een periode van twee jaar, betekent dit dat door de extra dienstverlening een persoon in die twee jaar gemiddeld ruim vijf dagen meer heeft gewerkt dan in het geval van geen dienstverlening. Het effect van reguliere dienstverlening wordt (significant) geschat op 1,2 procentpunten (van 7,9% naar 9,1%), ongeveer negen dagen. Bij de fractie werk in uren zijn de verschillen klein en niet significant.

- In het kader van tussenstappen naar betaald werk, vinden we positieve effecten van extra dienstverlening versus basale dienstverlening op het aandeel personen dat een werkfittraject volgt en op het aandeel personen dat een vervolgetraject Scholing of Op weg naar werk volgt.

## 4.2 METHODEN VAN EFFECTMETING

De controlegroep bevat ook WGA'ers die wel dienstverlening krijgen, de zelfmelders. Hierdoor "verwatert" het effect dat we meten enigszins als we een eenvoudige vergelijking van experiment- en controlegroep gebruiken. De ITT is dus een onderschatting. De LATE corrigeert hiervoor.

### Intention-to-treat (ITT)

In eerste instantie zal het effect van dienstverlening (of de intentie daartoe) worden bepaald met de intention-to-treatanalyse (ITT). In essentie is dat de vergelijking van de (gemiddelde) uitkomsten tussen experiment- (uitgebreide dienstverlening) en controlegroep (geen of nauwelijks dienstverlening). Hierbij wordt geen rekening gehouden met factoren als niet-naleving, protocolafwijkingen en dergelijke. In het WGA-experiment is er sprake van niet-naleving: een deel van de mensen in de controlegroep, de zelfmelders, hebben wel dienstverlening gehad. De gemiddelde uitkomsten van de controlegroep geven dus geen zuiver beeld van de uitkomsten zonder dienstverlening.

### Local average treatment effect (LATE)

Omdat de zelfmelders een specifiek karakter hebben, kunnen zij ook niet zonder meer weggelaten worden of aan de experimentgroep toegevoegd worden. Dit kan leiden tot een vertekening van de resultaten. Daarom gebruiken we een methode die hier – selectie van zelfmelders – rekening mee houdt. Hiermee wordt het *local average treatment effect* (LATE) bepaald: het gemiddelde effect van dienstverlening voor *compliers*, dat wil zeggen degenen die zich houden aan de toewijzing naar experiment- of controlegroep. Het effect dat hiermee wordt bepaald, geldt dus in dit geval voor iedereen die dienstverlening heeft gehad, behalve de zelfmelders.<sup>12</sup>

### Vergelijking met reguliere dienstverlening

Ook de groepen die basale dienstverlening ontvangen worden vergeleken met de groepen die geen dienstverlening of uitgebreide dienstverlening ontvangen. Omdat basale dienstverlening plaatsvindt op andere kantoren dan waar het gerandomiseerde experiment plaatsvindt, kunnen de drie groepen klanten met verschillende dienstverlening niet zonder meer met elkaar vergeleken worden. Er kunnen verschillen in samenstelling zijn tussen de groepen, verschillen in de professionals die de dienstverlening bieden en ook de arbeidsmarktomstandigheden tussen de regio's waar kantoren gevestigd zijn kunnen verschillen. Omdat bij de toewijzing van kantoren waar het experiment plaatsvindt rekening is gehouden met regionale spreiding, is de verwachting dat de verschillen in arbeidsmarktomstandigheden beperkt zijn.

Om rekening te houden met verschillen tussen kantoren zijn de twee groepen vergelijkbaar gemaakt op meerdere kenmerken (in termen van gemiddelden) met behulp van weging. Vervolgens zijn de effecten van (extra) dienstverlening bepaald door gewogen regressies. Naast de kenmerken van de WGA'ers worden in deze regressies regionale kenmerken meegenomen: werkloosheid, bruto binnenlands product (BBP) per inwoner en de groei van het BBP per inwoner. Door deze werkwijze zijn de groepen zoveel mogelijk vergelijkbaar gemaakt.<sup>13</sup>

### Selectie in een baan of in een traject

De kans op een baan verschilt naar verwachting tussen beide groepen. Personen met een baan in de experimentgroep zijn dan niet helemaal vergelijkbaar met personen met een baan in de controlegroep. Bij het

<sup>12</sup> Beter gezegd, de zogenaamde *always takers*. Dit zijn de zelfmelders inclusief degenen in de interventiegroep die, als zij in de controlegroep terecht waren gekomen, ook zelfmelder zouden zijn geweest.

<sup>13</sup> Voor de vergelijkingen met de basale dienstverlening zullen de uitspraken minder hard zijn dan voor de vergelijking tussen experiment- en controlegroep, omdat we niet kunnen uitsluiten dat er toch verschillen zijn in samenstelling van deze groepen.

vergelijken van baankenmerken (vast contract en gemiddeld uurloon) van individuen tussen twee groepen, wordt daarom rekening gehouden met deze selectie in een baan.

Hetzelfde geldt ook voor de vergelijking tussen groepen van het succesvol afsluiten van een werkfittraject. Omdat de kans op een werkfittraject mogelijk anders (groter) is voor personen die extra dienstverlening krijgen, wordt ook hier bij de vergelijking tussen groepen rekening gehouden met selectie in een werkfittraject.

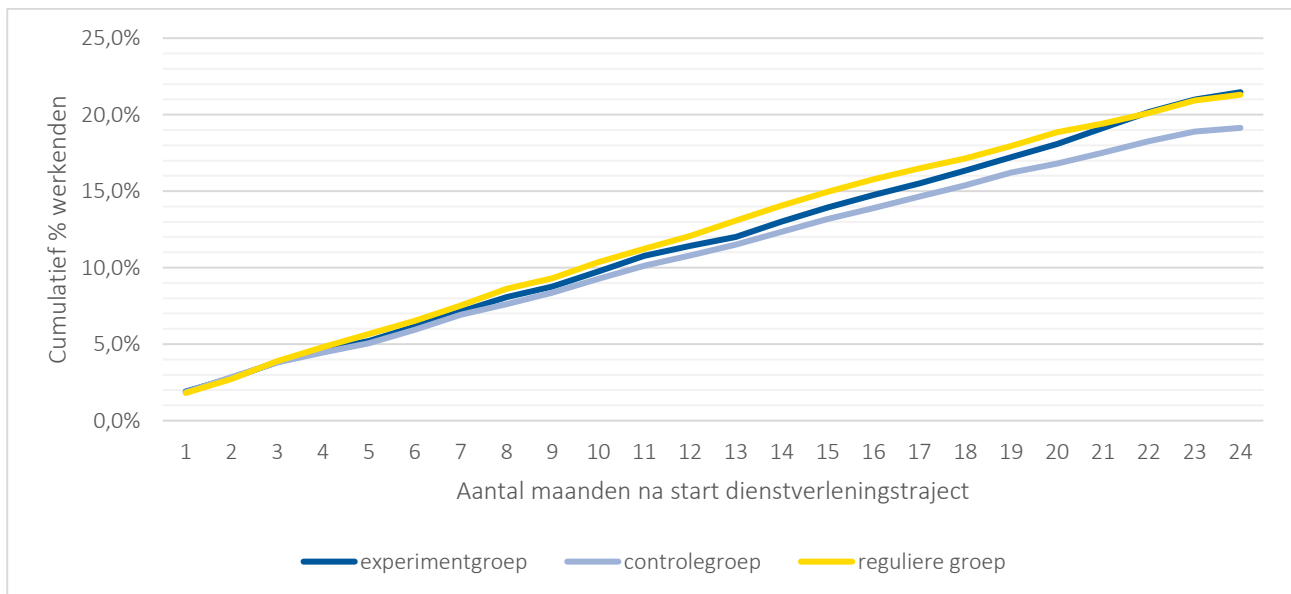
### 4.3 REGULIER BETAALD WERK

Het hoofddoel van de dienstverlening is het bevorderen van de arbeidsparticipatie van WGA'ers in regulier betaald werk. Arbeidsparticipatie meten we aan de hand van percentages personen die aan het werk komen, aan de mate waarin men aan het werk is/blijft (duurzaamheid van werk) en aan de kwaliteit van het werk (uurloon, type contract).

#### *Aan het werk komen*

In eerste instantie kijken we naar het aandeel personen dat, binnen een bepaalde periode, aan het werk gaat in een nieuwe baan. Het aandeel personen dat binnen een periode aan het werk gaat, berekenen we per maand, van 1 tot en met 24 maanden. Om de ontwikkeling hierin zuiver te houden, nemen we in deze berekeningen alleen personen mee die minimaal twee jaar gevolgd kunnen worden, dit is ruim de helft (56%) van de personen. De uitkomstmaten voor 'aan het werk komen' en 'duurzaamheid van werk' zijn gebaseerd op de deelgroep die minimaal twee jaar gevolgd kan worden. Alle andere uitkomstmaten zijn gebaseerd op alle personen. Iedereen kan minimaal zestien maanden gevolgd worden.

**Figuur 4.1** Aandeel personen dat aan het werk gaat



*Toelichting: De (cumulatieve) percentages zijn berekend over de personen die minimaal twee jaar gevolgd kunnen worden.*

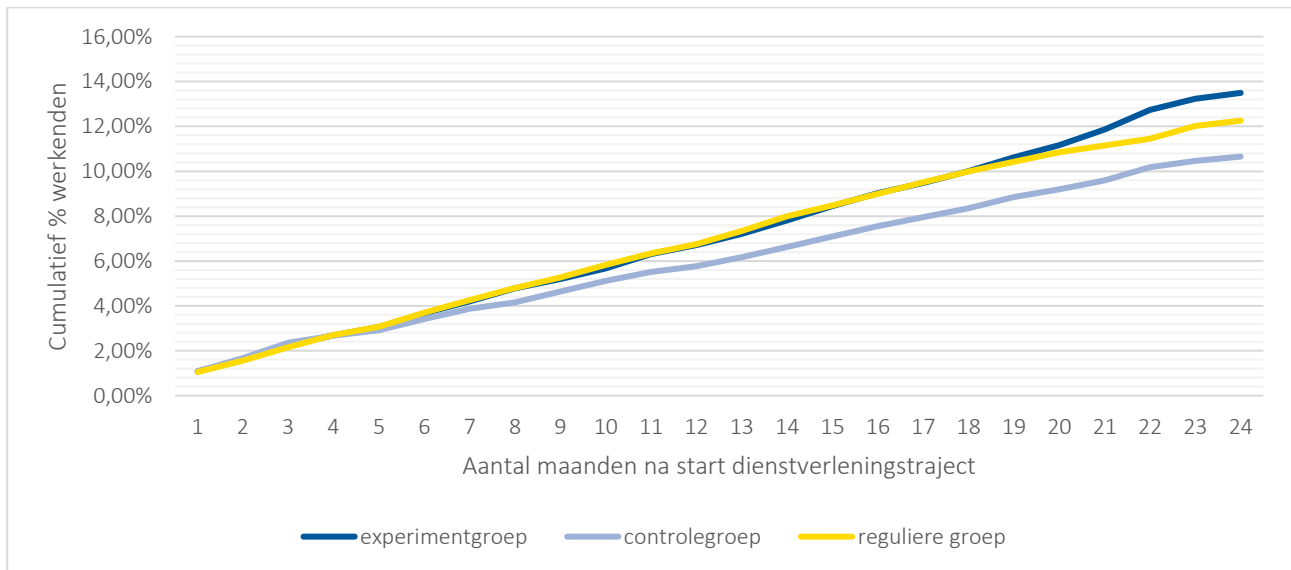
Figuur 4.1 laat zien hoe de aandelen personen die binnen 1 tot 24 maanden aan het werk gaan in een nieuwe baan per maand verschillen tussen experimentgroep, controlegroep en reguliere dienstverleningsgroep. Na ongeveer een half jaar lijkt er een (klein) verschil te ontstaan tussen experimentgroep en controlegroep, en dit verschil breidt zich langzaam uit. Het aandeel personen dat uiteindelijk binnen twee jaar aan het werk gaat is in de experimentgroep (21,5%) vrijwel gelijk aan het aandeel in de reguliere groep (21,3%). Beide aandelen zijn (significant) groter dan in de controlegroep (19,1%).

Als we een onderscheid maken tussen grotere banen van minimaal 12 uur in de week en kleinere banen van minder dan 12 uur per week, zien we duidelijk verschillen in de ontwikkelingen hierin tussen de groepen. Bij de kleine banen zien we kleine verschillen, waarbij de aandelen personen die aan het werk gaan in de

experimentgroep iets lager ligt dan in de andere groepen. De verschillen treden juist op bij de grotere banen. Daar ontstaat een significant verschil tussen de aandelen in de experimentgroep en de controlegroep.

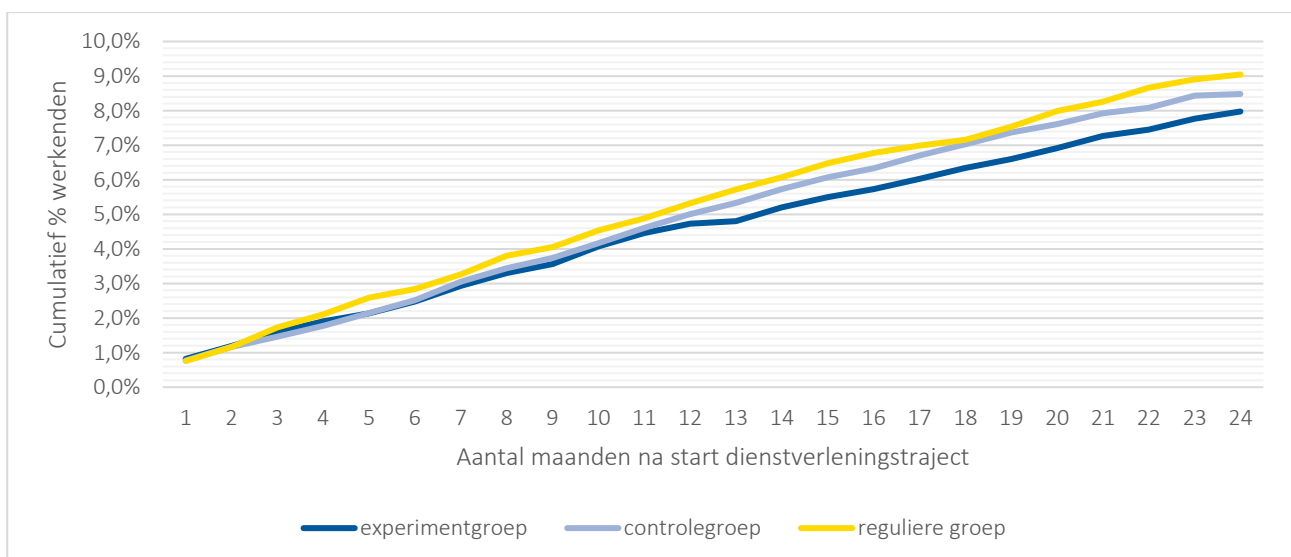
Figuur 4.2 laat zien hoe de aandelen personen die binnen 1 tot 24 maanden aan het werk gaan in een baan van minimaal 12 uur per week verschillen tussen experimentgroep, controlegroep en reguliere dienstverleningsgroep. Na ongeveer een half jaar begint er een verschil te ontstaan tussen experimentgroep en controlegroep, en dit verschil breidt zich langzaam uit. Na ongeveer 21 maanden ontstaat er ook een verschil tussen experimentgroep en reguliere groep.<sup>14</sup> Het aandeel personen dat binnen 24 maanden aan het werk gaat in een baan van 12 uur per week of meer is in de experimentgroep (13,5%) iets groter dan in de reguliere groep (12,3%) en ook (significant) groter dan in de controlegroep (10,7%).

**Figuur 4.2** Aandeel personen dat aan het werk gaat ( $\geq 12$  uur/week)



*Toelichting: De (cumulatieve) percentages zijn berekend over de personen die minimaal twee jaar gevolgd kunnen worden.*

**Figuur 4.3** Aandeel personen dat aan het werk gaat ( $< 12$  uur/week)



*Toelichting: De (cumulatieve) percentages zijn berekend over de personen die minimaal twee jaar gevolgd kunnen worden.*

<sup>14</sup> In de experimentgroep zien we daar een versnelling optreden, terwijl het aandeel personen dat aan het werk gaat in de reguliere groep juist vertraagt. Waarom dat op dat moment gebeurt is niet duidelijk.

In geval van kleinere banen (onder de 12 uur per week) lijken mensen met reguliere dienstverlening meer aan het werk te komen dan degenen in de experiment- of controlegroep (figuur 4.2). Hier zijn de verschillen echter klein en niet significant. Het aandeel personen dat binnen twee jaar aan het werk gaat, is in de experimentgroep 8,0% en in de controlegroep 8,5%. In de reguliere groep ligt dit percentage hoger (9,0%). Mogelijk leidt de intensievere dienstverlening tot een verschuiving van kleine naar grotere banen.

Dezelfde analyse naar het aandeel personen dat aan het werk gaat, hebben we ook apart gedaan voor de groepen WGA 35-80 en WGA 80-100 (de figuren staan in bijlage I). Hieruit blijkt dat WGA'ers in de 35-80 groep (veel) vaker werk vinden dan WGA'ers in de 80-100 groep. Het percentage dat binnen twee jaar werk vindt (grotere baan), ligt in het geval van WGA 35-80 rond de 23% en in het geval van WGA 80-100 rond de 7%. In geval van WGA 35-80 vindt in de experimentgroep 22,9% binnen 24 maanden werk van 12 uur per week of meer, terwijl dit in de controlegroep 19,6% is. In geval van WGA 80-100 vindt in de experimentgroep 7,0% binnen 24 maanden werk van 12 uur per week of meer, terwijl dit in de controlegroep 4,7% is.

Bovenstaande effecten hebben betrekking op werknemers. Er gaan ook mensen aan het werk als zelfstandige. We weten echter niet op welk moment mensen als zelfstandige aan de slag zijn gegaan. Wat we wel weten is of mensen in een bepaald jaar zelfstandige zijn geweest. Dit weten we voor de jaren 2018 tot en met 2021. We veronderstellen dat mensen die in hetzelfde jaar waarin ze in de WIA-uitkering stromen ook zelfstandige zijn geweest, aan het werk zijn gegaan als zelfstandige. Tenzij ze in het jaar daarvoor ook al zelfstandige zijn geweest. Dan veronderstellen we dat zij ook al bij instroom zelfstandige waren.

Het aandeel personen dat aan het werk gaat als zelfstandige (over de hele periode) ligt rond de 4,5% (tabel 4.1). Ook hier zien we dat het aandeel personen dat aan het werk gaat als zelfstandige groter is in de experimentgroep dan in de controlegroep, al zijn de verschillen niet significant. En ook gaan in de 35-80 groep relatief meer WGA'ers aan het werk als zelfstandige dan in de 80-100 groep.

**Tabel 4.1 Aandeel personen dat als zelfstandige aan het werk gaat**

	(A) Experimentgroep	(B) Controlegroep	(C) Reguliere dienstverleningsgroep
Arbeid als zelfstandige	5,1%	4,1%	4,3%
Arbeid als zelfstandige, WGA 35-80	8,2%	7,1%	7,2%
Arbeid als zelfstandige, WGA 80-100	2,9%	2,1%	2,3%

Toelichting: een superscript A, B of C geeft aan dat de uitkomstmaat significant (op 5%-niveau) groter is dan die in de aangegeven kolom A, B of C. De percentages zijn berekend over de personen die minimaal twee jaar gevolgd kunnen worden.

Tabel 4.2 bevat de effecten van dienstverlening op de vier uitkomstmaten van aan het werk komen. De eerste kolom bevat de effecten van extra dienstverlening t.o.v. geen dienstverlening als er rekening gehouden wordt met de zelfmelders (dus op basis van de IV-analyse). Door rekening te houden met de zelfmelders, vinden we nu een iets groter en significant effect van 2,8 procentpunten van extra dienstverlening op het aandeel personen dat binnen twee jaar een baan vindt. In geval van banen van 12 uur per week of meer is het effect van extra dienstverlening 3,4 procentpunten. Tussen haakjes staan steeds de 'van-naar' waarden van de effecten. In dit geval heeft het effect geleid tot een toename (van 3,4 procentpunten) in het aandeel personen dat aan het werk gaat ( $\geq 12$  uur/week) binnen 2 jaar van 10,1% (in geval van geen dienstverlening) naar 13,5% (in geval van extra dienstverlening). Het effect op het aandeel personen dat een kleine baan vindt, is klein en niet significant. Het aandeel personen dat aan het werk gaat als zelfstandige is in de experimentgroep significant groter dan in de controlegroep.

**Tabel 4.2 Effecten van dienstverlening op aan het werk komen**

	Experimentgroep versus controlegroep		Experimentgroep versus reguliere dienstverleningsgroep		Reguliere dienstverleningsgroep versus controlegroep (excl. zelfmelders)	
Aandeel personen dat aan het werk gaat binnen 2 jaar	2,8% *** (21,5% - 18,7%)		0,1% (21,5% - 21,4%)		2,6% *** (21,3% - 18,7%)	
Aandeel personen dat aan het werk gaat (≥ 12 uur/week) binnen 2 jaar	3,4% *** (13,5% - 10,1%)		1,3% * (13,5% - 12,2%)		1,8% ** (12,3% - 10,5%)	
Aandeel personen dat aan het werk gaat (< 12 uur/week) binnen 2 jaar	-0,6% (8,0% - 8,6%)		-1,1% * (8,0% - 9,1%)		0,6% (9,0% - 8,4%)	
Aandeel personen dat aan het werk gaat als zelfstandige binnen 2 jaar	1,3% ** (5,1% - 3,8%)		0,8% (5,1% - 4,3%)		0,2% (4,3% - 4,1%)	

\*\*\* significant op 1%-niveau, \*\* significant op 5%-niveau, \* significant op 10%-niveau. De percentages zijn berekend over de personen die minimaal twee jaar gevolgd kunnen worden.

De tweede kolom in tabel 4.2 bevat de effecten van extra dienstverlening t.o.v. basale dienstverlening, de derde kolom bevat de effecten van basale dienstverlening t.o.v. geen dienstverlening (beide op basis van regressieanalyse). In de vergelijking tussen basale dienstverlening en geen dienstverlening, dus tussen de reguliere dienstverleningsgroep en de controlegroep, zijn de zelfmelders niet meegenomen (omdat zij juist wel dienstverlening hebben gehad). In geval van grotere banen vinden WGA'ers in de reguliere groep significant vaker een baan (binnen 2 jaar) dan in de controlegroep. In geval van kleinere banen vinden WGA'ers in de experimentgroep iets minder vaak een baan (significant op 10%-niveau) dan in de reguliere groep. De andere effecten zijn niet significant. De gevonden effecten zijn consistent, in de zin dat de effecten in kolom 2 en 3 bij elkaar opgeteld ongeveer gelijk zijn aan het effect in kolom 1.

**Tabel 4.3 Effecten van dienstverlening op aan het werk komen naar WGA classificatie**

	Experimentgroep versus controlegroep		Experimentgroep versus reguliere dienstverleningsgroep		Reguliere dienstverleningsgroep versus controlegroep (excl. zelfmelders)	
	WGA 35-80	WGA 80-100	WGA 35-80	WGA 80-100	WGA 35-80	WGA 80-100
Aandeel personen dat aan het werk gaat (≥ 12 uur/week) binnen 2 jaar	5,1% *** (22,9% - 17,8%)	2,6% *** (7,0% - 4,4%)	0,9% (22,9% - 22,0%)	1,5% ** (7,0% - 5,5%)	2,8% * (21,8% - 19,0%)	1,0% (5,7% - 4,7%)
Aandeel personen dat aan het werk gaat (< 12 uur/week) binnen 2 jaar	-1,8% (13,0% - 14,8%)	0,2% (4,4% - 4,2%)	-2,6% ** (13,0% - 15,6%)	-0,4% (4,4% - 4,8%)	0,6% (15,2% - 14,6%)	0,6% (4,9% - 4,3%)
Aandeel personen dat aan het werk gaat als zelfstandige binnen 2 jaar	1,8% (8,2% - 6,4%)	0,9% * (2,9% - 2,0%)	0,9% (8,2% - 7,3%)	0,8% (2,9% - 2,1%)	0,4% (7,2% - 6,8%)	0,2% (2,3% - 2,1%)

\*\*\* significant op 1%-niveau, \*\* significant op 5%-niveau, \* significant op 10%-niveau. De percentages zijn berekend over de personen die minimaal twee jaar gevolgd kunnen worden.

Tabel 4.3 laat de effecten zien van dienstverlening op aan het werk komen naar WGA-classificatie. De effecten van extra dienstverlening lijken zich voornamelijk voor te doen op het aandeel personen dat aan het werk gaat in een grotere baan. In het geval van WGA 35-80 ligt dit aandeel in de experimentgroep 5,1 procentpunten hoger dan in de controlegroep. In het geval van WGA 80-100 is het verschil 2,6 procentpunten. In de WGA 35-80 groep vinden we ook een significant effect van reguliere dienstverlening ten opzichte van geen dienstverlening, een verschil van 2,8 procentpunten. Verder lijkt het erop dat, in het geval van WGA 80-100, een groter aandeel WGA'ers een grotere baan vindt in de experimentgroep dan in de reguliere

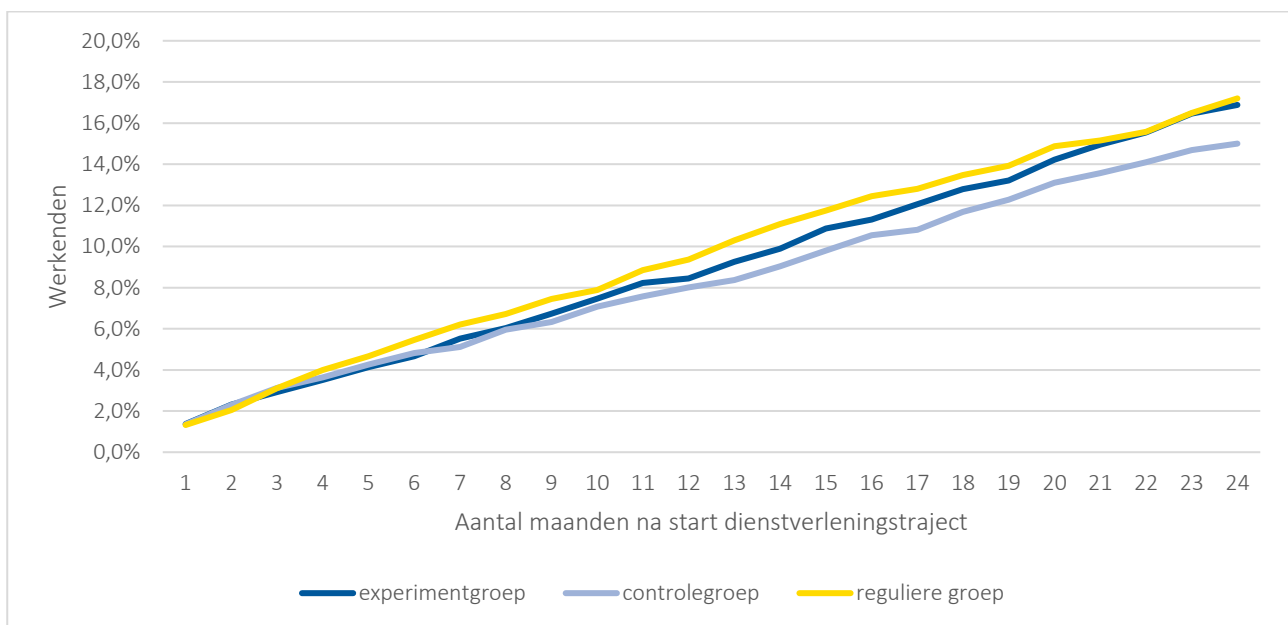
dienstverleningsgroep. In het geval van WGA 35-80, lijkt een groter aandeel WGA'ers een kleine baan (minder dan 12 uur per week) te vinden in de reguliere dienstverleningsgroep dan in de experimentgroep.

### Duurzaamheid van werk

Omdat personen meerdere keren een baan kunnen hebben en weer verliezen, kijken we ook naar het aandeel WGA'ers dat na een bepaalde periode (nog steeds of weer) aan het werk is (in een nieuwe baan). Het aandeel personen dat een bepaalde periode na de start van de dienstverlening aan het werk is, berekenen we per maand, van 1 tot en met 24 maanden. Ook hier nemen we in de berekeningen alleen personen mee die minimaal twee jaar gevolgd kunnen worden.

Figuur 4.4 laat zien hoe de aandelen personen die 1 tot 24 maanden na start van de dienstverlening aan het werk zijn per week verschillen tussen experimentgroep, controlegroep en reguliere dienstverleningsgroep. Eerst de reguliere groep en daarna de experimentgroep nemen langzaam afstand van de controlegroep. In de laatste maanden haalt de experimentgroep de reguliere groep vrijwel in. Het aandeel personen dat uiteindelijk na twee jaar aan het werk is, is in de experimentgroep (16,9%) vrijwel gelijk aan het aandeel in de reguliere groep (17,2%). Het aandeel in de reguliere groep is significant groter dan in de controlegroep (15,0%).

**Figuur 4.4** Aandeel personen dat aan het werk is (per maand)



*Toelichting: De percentages zijn berekend over de personen die minimaal twee jaar gevolgd kunnen worden.*

Een andere nuttige uitkomstmaat is de fractie van de tijd dat mensen werken of een baan hebben. Deze uitkomstmaat houdt rekening met zowel de tijd dat het duurt voordat men een baan vindt als met de duurzaamheid van werk vanaf dat moment. Het geeft dus een totaal overzicht van hoe lang men gedurende de hele periode werk heeft. Deze uitkomstmaat wordt toegepast op de deelgroepen van personen die minimaal twee jaar gevolgd kunnen worden. De periode waarover de fracties gemeten worden, is voor iedereen gelijk aan twee jaar.

Er zijn twee verschillende fracties. De 'fractie werk dagen' is het aantal dagen werk gedeeld door het totaal aantal dagen in de meetperiode.<sup>15</sup> De 'fractie werk uren' is het aantal uren werk gedeeld door het totaal aantal uren in de meetperiode. De laatste fractie houdt dus ook rekening met de grootte van de banen (uren in de week), terwijl de eerste fractie alleen rekening houdt met het feit of men op die dag wel of geen baan heeft.

<sup>15</sup> Dus als iemand bijvoorbeeld in 300 dagen één baan heeft gehad die 30 dagen heeft geduurd, dan is de fractie werk dagen gelijk aan  $30/300 = 0,1$ , ofwel 10%.

**Tabel 4.4** Fracties van de tijd dat personen werk hebben, in dagen en in uren

	(A) Experimentgroep	(B) Controlegroep	(C) Reguliere dienstverleningsgroep
Fractie werk dagen	8,7% (64 dagen)	8,2% (60 dagen)	9,1% <sup>B</sup> (66 dagen)
Fractie werk uren	5,1% (212 uren)	4,9% (204 uren)	5,1% (212 uren)

Toelichting: een superscript A, B of C geeft aan dat de uitkomstmaat significant (op 5%-niveau) groter is dan die in de aangegeven kolom A, B of C. De percentages zijn berekend over de personen die minimaal twee jaar gevolgd kunnen worden.

Tabel 4.4 bevat de beide fracties per groep, tussen haakjes staat wat het percentage betekent in aantal dagen of uren (gegeven de periode van twee jaar). De fractie werk in dagen ligt in de experimentgroep iets hoger dan in de controlegroep, maar iets lager dan in de reguliere groep. Het verschil tussen experimentgroep en controlegroep is (net) niet significant.<sup>16</sup> Uitgedrukt in uren liggen de fracties werk in de experimentgroep en de reguliere groep iets hoger dan in de controlegroep. Verschillen zijn niet significant.

Als er rekening gehouden wordt met zelfmelders, wordt het effect van extra dienstverlening ten opzichte van geen dienstverlening op de fractie werk in dagen iets hoger, te weten 0,7% procentpunten (tabel 4.5). Dit effect is niet significant. Het percentage van 0,7 procentpunten betekent dat WGA'ers met extra dienstverlening over een periode van twee jaar gemiddeld ruim vijf dagen meer werk hebben. Het effect van reguliere dienstverlening wordt (significant) geschat op 1,2 procentpunten (negen dagen). Bij de fractie werk in uren zijn de verschillen klein en niet significant.

**Tabel 4.5** Effecten van dienstverlening op duurzaamheid van werk

	Experimentgroep versus controlegroep	Experimentgroep versus reguliere dienstverleningsgroep	Reguliere dienstverleningsgroep versus controlegroep (excl. zelfmelders)
Aandeel personen dat aan het werk is 2 jaar na start traject	2,8%** (16,9% - 14,6%)	-0,5% (16,9% - 17,4%)	2,6%*** (17,2% - 14,6%)
Fractie werk dagen	0,7% (8,7% - 8,0%)	-0,5% (8,7% - 9,2%)	1,2% ** (9,1% - 7,9%)
Fractie werk uren	0,4% (5,1% - 4,7%)	-0,1% (5,1% - 5,2%)	0,5% (5,1% - 4,6%)

\*\*\* significant op 1%-niveau, \*\* significant op 5%-niveau, \* significant op 10%-niveau. De percentages zijn berekend over de personen die minimaal twee jaar gevolgd kunnen worden.

### Kwaliteit van werk

Het aandeel personen met een vast contract aan het einde van de meetperiode is in de experimentgroep gelijk aan 3,4%. Dit ligt iets lager dan in de controlegroep (3,7%) en in de reguliere groep (4,2%). Het verschil met de reguliere groep is significant. Kijken we alleen naar het aandeel personen met een vast contract als aandeel van de werkenden (aan het einde van de meetperiode), dan worden de verschillen nog iets meer zichtbaar, en ligt het aandeel vaste contracten in de experimentgroep significant lager dan in beide andere groepen.

Het gemiddelde uurloon ligt in de experimentgroep iets lager dan in de controlegroep (€ 16,82 versus € 17,15). In de reguliere groep ligt het gemiddelde uurloon significant lager (€ 16,65) dan in de controlegroep.

<sup>16</sup> Het significantieniveau is 20%.



**Tabel 4.6**      **Kwaliteit van werk**

	(A) Experimentgroep	(B) Controlegroep	(C) Reguliere dienstverleningsgroep
<b>Type contract (einde meetperiode)</b>			
Geen baan	82,9%	84,5% <sup>A,C</sup>	82,1%
Contract bepaalde tijd	13,7% <sup>B</sup>	11,8%	13,7% <sup>B</sup>
Contract onbepaalde tijd	3,4%	3,7%	4,2% <sup>A</sup>
Aandeel contract onbepaalde tijd*	19,9%	23,6% <sup>A</sup>	23,5% <sup>A</sup>
<b>Uurloon (gemiddeld)</b>			
Uurloon	€ 16,82	€ 17,15 <sup>C</sup>	€ 16,65

Toelichting: een superscript A, B of C geeft aan dat de uitkomstmaat significant (op 5%-niveau) groter is dan die in de aangegeven kolom A, B of C.

\* Als aandeel van het totaal aantal personen met een baan.

Als rekening gehouden wordt met zelfmelders, wordt het verschil tussen experiment- en controlegroep in de aandelen personen met een vast contract (als aandeel van het totaal aantal personen met een baan aan het einde van de meetperiode) zelfs nog iets meer negatief. De verschillen in uurloon tussen experimentgroep en controlegroep zijn klein en niet significant. Door verschillen in kenmerken tussen reguliere groep en de controlegroep (zonder zelfmelders) wordt nu een significant positief effect gevonden op het uurloon van reguliere dienstverlening.

**Tabel 4.7**      **Effecten van dienstverlening op kwaliteit van werk<sup>†</sup>**

	Experimentgroep versus controlegroep	Experimentgroep versus reguliere dienstverleningsgroep	Reguliere dienstverleningsgroep versus controlegroep (excl. zelfmelders)
Aandeel contract onbepaalde tijd (einde meetperiode) <sup>††</sup>	-5,1% ** (19,9% - 25,0%)	-0,9% *** (19,9% - 20,8%)	0,7% * (23,5% - 22,8%)
Uurloon	€ -0,36 (€16,82 - €17,18)	€ -0,27 (€16,82 - €17,09)	€ 1,05 *** (€16,65 - €15,60)

\*\*\* significant op 1%-niveau, \*\* significant op 5%-niveau, \* significant op 10%-niveau.

† Gecontroleerd voor selectie in een baan.

†† Als aandeel van het totaal aantal personen met een baan.

#### 4.4 TUSSENSTAPPEN NAAR BETAALD WERK

Een deel van de WGA'ers heeft een grote afstand tot de arbeidsmarkt en voor deze groep is werk in regulier betaalde arbeid op korte termijn niet realistisch. Een deel van de dienstverlening van UWV is erop gericht om de afstand tot de arbeidsmarkt te verkleinen. De effecten van dit soort dienstverlening komen (nog) niet tot uitdrukking in werkhervatting, maar in houding en gedrag ten aanzien van werk en vaardigheden om te werken en werk te vinden.

Een manier om tussenstappen naar werk in beeld te brengen, is de participatieladder. De participatieladder kent zes treden, van isolement tot betaald regulier werk. Voor de experimentgroep en de groep met reguliere dienstverlening wordt de participatieladder bijgehouden. Elke mutatie op de participatieladder wordt, als het goed is, geregistreerd. Op dit moment is de kwaliteit van de gegevens over de participatieladder nog onzeker. Voor de controlegroep zijn er nog weinig gegevens over de participatieladder.<sup>17</sup>

<sup>17</sup> Deze gegevens zijn er (zeer waarschijnlijk) wel aan het eind van de volgperiode van drie jaar, maar mogelijk slechts voor een deel.

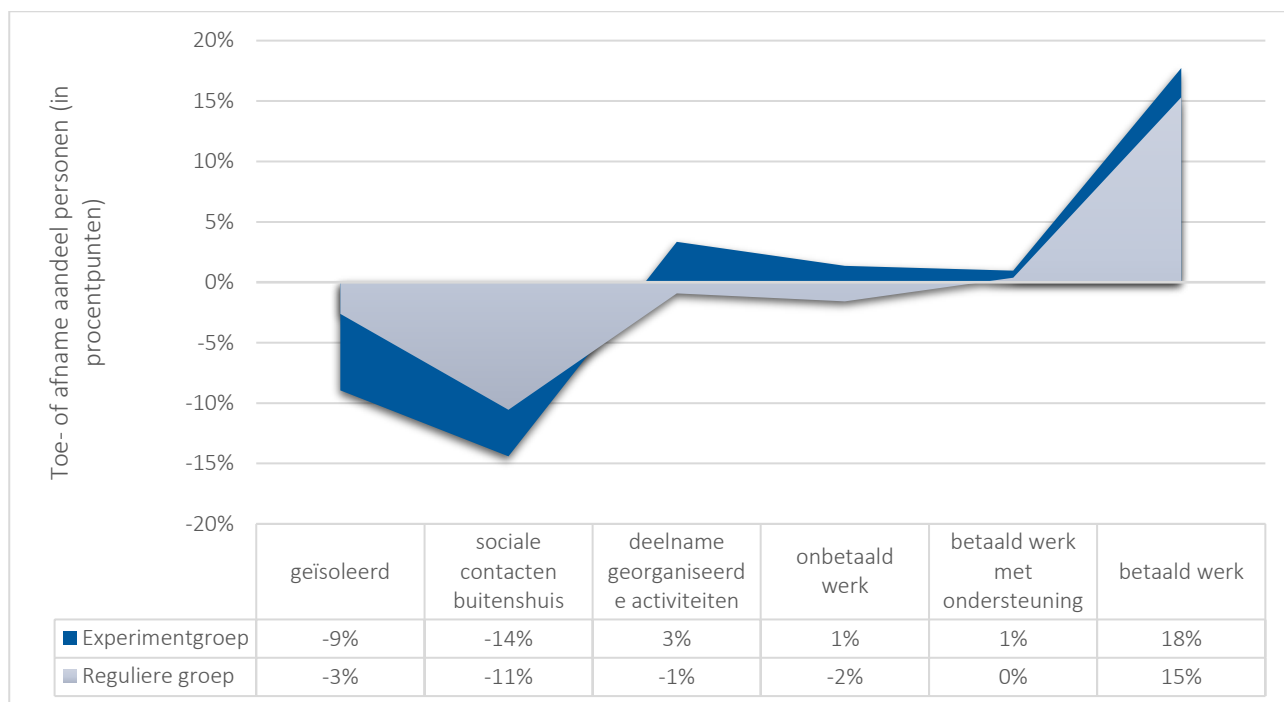
**Tabel 4.8** Begin- en eindstanden op de participatieladder

	Experimentgroep		Reguliere dienstverleningsgroep	
	Beginstand	Eindstand	Beginstand	Eindstand
(1) Geïsoleerd	25%	16%	16%	13%
(2) Sociale contacten buitenshuis	47%	32%	46%	35%
(3) Deelname georganiseerde activiteiten	18%	21%	23%	22%
(4) Onbetaald werk	5%	7%	8%	6%
(5) Betaald werk met ondersteuning	1%	2%	3%	3%
(6) Betaald werk	4%	22%	5%	20%

*Toelichting: Deze tabel bevat het aandeel personen per trede van de participatieladder op basis van de eerste waarneming per persoon (beginstand) en de laatste waarneming per persoon (eindstand).*

Tabel 4.8 laat de begin- en eindstand zien op de participatieladder van de experimentgroep en de reguliere dienstverleningsgroep. De beginstand is de eerste waarneming per persoon, meestal binnen een maand na de start van het dienstverleningstraject. De eindstand is de laatste waarneming per persoon, het moment waarop de laatste mutatie heeft plaatsgevonden. Als er geen mutatie is geweest, is de eindstand gelijk aan de beginstand.

**Figuur 4.5** Meer doorstroom op de participatieladder in de experimentgroep dan in de reguliere dienstverleningsgroep



*Toelichting: Deze figuur laat de veranderingen zien van het aandeel personen per trede van de participatieladder tussen de beginstand (eerste waarneming per persoon) en de eindstand (laatste waarneming per persoon). In de experimentgroep is bijvoorbeeld het aandeel WGA'ers op de eerste trede (geïsoleerd) in de observatieperiode gedaald met 9 procentpunten (van 25% naar 16%).*

Figuur 4.5 laat de verschuivingen in de participatieladder zien in de experimentgroep en de groep met reguliere dienstverlening. Deze verschuivingen zijn gebaseerd op het verschil tussen de beginstand en de eindstand van de participatieladder. Als we de verschuivingen op de participatieladder tussen de experimentgroep en de groep met reguliere dienstverlening vergelijken, zien we dat er in de experimentgroep meer vooruitgang is geboekt in tussenstappen naar betaald werk. Het aandeel personen is in de experimentgroep op de eerste twee treden van de participatieladder sterker gedaald en op de hogere treden van de participatieladder sterker gestegen dan in de reguliere dienstverleningsgroep.

**Tabel 4.9 Tussenstappen naar betaald werk**

	(A) Experimentgroep	(B) Controlegroep	(C) Reguliere dienstverleningsgroep
<b>Aandeel personen dat start met vervolgtraject</b>			
Werkfit worden	26,2% <sup>B,C</sup>	6,4%	22,5% <sup>B</sup>
Scholing of Op weg naar werk	8,8% <sup>B,C</sup>	3,0%	7,4% <sup>B</sup>
<b>Traject succesvol afgesloten</b>			
Werkfittraject succesvol afgesloten*	71,0%	80,1%** <sup>A,C</sup>	71,7%

Toelichting: een superscript A, B of C geeft aan dat de uitkomstmaat significant (op 5%-niveau) groter is dan die in de aangegeven kolom A, B of C.

\* Percentage gemeten op basis van het aantal personen dat een werkfittraject heeft afgesloten.

\*\* Gebaseerd op een klein aantal personen.

Tabel 4.9 bevat de andere uitkomstmaten die, naast de participatieladder, iets zeggen over tussenstappen naar werk. Maar omdat deze uitkomstmaten betrekking hebben op het volgen van bepaalde trajecten, en mensen in de controlegroep nauwelijks trajecten volgen, vergelijken we deze uitkomstmaten alleen tussen experimentgroep en reguliere dienstverleningsgroep.

In de experimentgroep worden significant vaker werkfittrajecten gestart dan in de reguliere groep. Het succespercentage (van degenen die zijn gestart en van wie het traject niet meer lopend is) ligt in beide groepen op ongeveer hetzelfde niveau. Het aandeel personen dat een werkfittraject succesvol heeft afgesloten ten opzichte van het totaal aantal personen ligt in de experimentgroep dus hoger dan in de reguliere groep.

Het aandeel personen dat is gestart met een vervolgtraject Scholing of Op weg naar werk ligt in de experimentgroep (8,8%) ook significant hoger dan in de reguliere groep (7,8%).

**Tabel 4.10 Effecten van dienstverlening op tussenstappen naar betaald werk**

	Experimentgroep versus controlegroep	Experimentgroep versus reguliere dienstverleningsgroep	Reguliere dienstverleningsgroep versus controlegroep (excl. zelfmelders)
<b>Aandeel personen dat start met vervolgtraject</b>			
Werkfit worden	n.v.t.	3,1% *** (26,2%-23,1%)	n.v.t.
Scholing of Op weg naar werk	n.v.t.	1,0% ** (8,8%-7,8%)	n.v.t.
<b>Traject succesvol afgesloten</b>			
Werkfittraject succesvol afgesloten <sup>†</sup>	n.v.t.	-6,8% (71,0% - 77,8%)	n.v.t.

\*\*\* significant op 1%-niveau, \*\* significant op 5%-niveau, \* significant op 10%-niveau.

† Percentage gemeten op basis van het aantal personen dat een werkfittraject heeft afgesloten.

Als we rekening houden met verschillen in kenmerken tussen de groepen (tabel 4.10), zorgt extra dienstverlening bovenop de basale dienstverlening zorgt ervoor dat

- het aandeel personen dat een werkfittraject volgt 3,1 procentpunten hoger wordt;
- het aandeel personen dat een werkfittraject succesvol afsluit 6,8 procentpunten lager wordt.

## 4.5 NEVENDOELLEN EN AFGELEIDEN

Naast het effect op participatie in regulier betaald werk en de tussenstappen naar betaald werk, bekijken we ten slotte ook een aantal andere mogelijke effecten van de dienstverlening (als gevolg van de dienstverlening zelf of via het hebben van werk).

### *Effecten op de WIA-uitkering*

Tabel 4.11 bevat voor de drie groepen de uitkomstmaten die betrekking hebben op ontwikkelingen in de uitkering zelf. Dit laat zien dat er beperkte verschillen zijn tussen de groepen wat betreft ontwikkelingen in de WIA-uitkering.

In de experimentgroep en ook in de reguliere groep hebben mensen aan het einde van de meetperiode vaker een IVA-uitkering dan in de controlegroep. Dit komt waarschijnlijk doordat mensen (die eigenlijk in de IVA thuishoren) in geval van (intensievere) dienstverlening eerder een herbeoordeling krijgen. Verder zijn WGA'ers in de controlegroep vaker doorgestroomd van de loongerelateerde uitkering naar een loonaanvullingsuitkering of een vervolguitkering.

**Tabel 4.11**      **Uitkomstmaten met betrekking op ontwikkelingen in de WIA-uitkering**

	(A) Experimentgroep	(B) Controlegroep	(C) Reguliere dienstverleningsgroep
Aandeel personen dat van loongerelateerde uitkering naar loonaanvullingsuitkering of vervolguitkering is gestroomd	61,6%	63,6% <sup>A,C</sup>	60,2%
Aandeel personen met IVA-uitkering (einde meetperiode)	10,5% <sup>B</sup>	7,6%	9,7% <sup>B</sup>
Aandeel personen dat is hersteld (einde meetperiode)	3,0%	3,2%	2,7%
Gemiddelde som uitkeringslasten over de meetperiode	€ 40.694	€ 41.361	€ 40.804
Aandeel personen dat is doorgestroomd van 80-100 naar 35-80	1,2%	1,1%	1,3%

Toelichting: een superscript A, B of C geeft aan dat de uitkomstmaat significant (op 5%-niveau) groter is dan die in de aangegeven kolom A, B of C.

Als rekening gehouden wordt met zelfmelders en verschillen in kenmerken tussen de groepen, blijven mensen in de experimentgroep en in de reguliere groep aan het einde van de meetperiode vaker een IVA-uitkering hebben dan mensen in de controlegroep, een verschil van resp. 2,7 en 1,8 procentpunten (tabel 4.12). Wat betreft het aandeel personen dat is doorgestroomd van loongerelateerde uitkering naar een loonaanvullingsuitkering of een vervolguitkering, daarin is het verschil tussen de reguliere groep en de controlegroep het grootst (-3,5%).

**Tabel 4.12 Effecten van dienstverlening op WIA-uitkering (einde meetperiode)**

	Experimentgroep versus controlegroep	Experimentgroep versus reguliere dienstverleningsgroep	Reguliere dienstverleningsgroep versus controlegroep (excl. zelfmelders)
Aandeel personen dat van loongerelateerde uitkering naar loonaanvullingsuitkering of vervolguikering is gestroomd	-1,8% * (61,6% - 63,4%)	1,9%** (61,6% - 59,7%)	-3,5% *** (60,2% - 63,7%)
Aandeel personen met IVA-uitkering (einde meetperiode)	2,7% *** (10,5% - 7,8%)	0,5% (10,5% - 10,0%)	1,8% *** (9,7% - 7,9%)
Aandeel personen dat is hersteld	-0,2% (3,0% - 3,2%)	0,2% (3,0% - 2,8%)	-0,3% (2,7% - 3,0%)
Som uitkeringslasten over de meetperiode	€-594 (€40.694 - €41.288)	€-185 (€40.694 - €40.879)	€-718 ** (€40.804 - €41.522)
Aandeel personen dat is doorgestroomd van 80-100 naar 35-80	0,3% (1,2% - 0,9%)	-0,1% (1,2% - 1,3%)	0,3% (1,3% - 1,0%)

\*\*\* significant op 1%-niveau, \*\* Significant op 5%-niveau, \* significant op 10%-niveau.

## 4.6 TOT SLOT

In dit hoofdstuk hebben we de tweede tussentijdse uitkomsten van de effectmeting besproken. We hebben hierbij gekeken naar effecten op regulier betaald werk (zoals het aandeel WGA'ers dat binnen een bepaalde periode een nieuwe baan heeft gevonden, en het aandeel WGA'ers dat na een bepaalde periode aan het werk is), effecten op tussenstappen naar regulier betaald werk en effecten op de WIA-uitkering. De belangrijkste uitkomsten hiervan staan in de inleiding van dit hoofdstuk.

In de eindrapportage zullen we opnieuw bovenstaande effecten meten, waarbij we dan de deelnemers aan het onderzoek allemaal minimaal drie jaar kunnen volgen. Daarnaast gaan we daarin ook de effecten op stappen richting werk (zoals werkzoekgedrag), (beleving van) gezondheid en welbevinden, en klanttevredenheid onderzoeken.

# I TABELLEN EN FIGUREN

## I.1 INDELING KANTOREN

**Tabel I.1** Indeling kantoren in experiment- en reguliere kantoren

Vestiging	Experiment- of regulier kantoor
Alkmaar	#
Almere	experiment
Amersfoort	regulier
Apeldoorn	regulier
Arnhem	experiment
Breda	regulier
Den Haag Zuidwest	experiment
Doetinchem	regulier
Dordrecht	experiment
Ede	experiment
Eindhoven	experiment
Emmen	experiment
Enschede	experiment
Goes	experiment
Gooi Zuid	regulier
Groningen	regulier
Groot Amsterdam	experiment
Haarlem	#
Heerlen	experiment
Leeuwarden	experiment
Leiden	regulier
Midden Holland	regulier
Nijmegen	experiment
Regio Helmond	regulier
Regio Zwolle	experiment
Roermond	experiment
Rotterdam Herenwaard	regulier
Rotterdam Schiekade	experiment
's-Hertogenbosch	experiment
Tiel	regulier
Tilburg	regulier
Utrecht	experiment
Venlo	experiment
Zaanstreek	#
Zuid-Holland Centraal	experiment

# Experimentkantoren in de regio Noord-Holland Noord zijn uit het onderzoek weggelaten omdat daar een pilot liep die mogelijk verstorend zou kunnen werken op het experiment.

## I.2 BEREIK DIENSTVERLENING

Deze paragraaf bevat de tabellen waarin het bereik van gesprekken, trajecten en instrumenten wordt weergegeven.

**Tabel I.2**      **Vergelijking bereik coachingsgesprek, evaluatiegesprek en/of overig gesprek**

	Experimentgroep zonder overig gesprek	Experiment-groep met overig gesprek	Reguliere dienstverleningsgroep zonder overig gesprek	Reguliere dienstverlenings- groep met overig gesprek
<b>Geslacht</b>				
Man	53,2%*	44,1%	52,4%*	42,9%
Vrouw	46,8%	55,9%*	47,6%	57,1%*
<b>Leeftijd</b>				
18-29	4,6%	5,9%	3,9%	6,9%*
30-39	8,5%	20,7%*	10,9%	18,7%*
40-49	12,3%	23,7%*	13,4%	22,4%*
50-59	20,8%	29,8%*	23,7%	32,1%*
60-66	53,8%*	20,0%	48,0%*	19,8%
<b>Burgerlijke staat</b>				
Ongehuwd	43,9%	56,0%*	48,7%	52,2%
Gehuwd	56,1%*	44,0%	51,3%	47,8%
<b>Opleiding</b>				
Lager opgeleid	33,9%	33,9%	33,0%	34,9%
Middelbaar opgeleid	25,4%	32,2%*	23,7%	31,4%*
Hoger opgeleid	20,2%	19,6%	15,1%	17,8%
Onbekend	20,5%*	14,3%	28,2%*	15,9%
<b>Positie bij start WIA</b>				
WGA 35-80	42,7%	40,5%	49,1%*	38,6%
WGA 80-100	48,8%	59,3%*	47,6%	61,2%*
IVA	8,5%*	0,1%	3,3%*	0,1%
<b>Meerdere diagnoses</b>				
Ja	74,6%	83,3%*	77,1%	81,5%*
Nee	25,4%*	16,7%	22,9%*	18,5%
<b>Diagnose</b>				
Botspiestelsel	29,9%*	24,9%	28,5%	26,0%
Psychische aandoeningen	27,4%	45,5%*	28,0%	43,1%*
Overig	42,7%*	29,6%	43,5%*	30,9%
<b>Baan bij start WGA</b>				
Ja	35,6%	30,7%	39,8%*	32,9%
Nee	64,4%	69,3%	60,2%	67,1%*
<b>Ziektewet</b>				
Ja	56,4%	61,6%	53,4%	59,0%*
Nee	43,6%	38,4%	46,6%*	41,0%

*Toelichting: Een \* geeft aan dat het betreffende percentage significant (op 5%-niveau) verschilt van de vergelijkingsgroep.*

**Tabel I.3**      **Vergelijking bereik trajecten modulair**

	Experimentgroep zonder modulair traject	Experiment-groep met modulair traject	Reguliere dienstverleningsgroep zonder modulair traject	Reguliere dienstverlenings- groep met modulair traject
<b>Geslacht</b>				
Man	45,4%*	40,2%	44,0%	41,2%
Vrouw	54,6%	59,8%*	56,0%	58,8%
<b>Leeftijd</b>				
18-29	5,8%	5,8%	6,5%	8,6%*
30-39	19,5%	23,0%*	17,8%	21,1%*
40-49	22,5%	26,0%*	21,6%	23,1%
50-59	28,8%	31,9%*	31,4%	31,9%
60-66	23,4%*	13,3%	22,7%*	15,4%
<b>Burgerlijke staat</b>				
Ongehuwd	54,9%	58,3%*	51,2%	57,6%*
Gehuwd	45,1%*	41,7%	48,8%*	42,4%
<b>Opleiding</b>				
Lager opgeleid	33,2%	37,3%*	33,8%	42,0%*
Middelbaar opgeleid	31,5%	33,9%	30,9%	30,2%
Hoger opgeleid	20,5%*	14,8%	18,1%*	14,0%
Onbekend	14,8%	14,0%	17,2%*	13,9%
<b>Positie bij start WIA</b>				
WGA 35-80	42,8%*	29,6%	40,3%*	32,5%
WGA 80-100	56,6%	70,4%*	59,3%	67,5%*
IVA	0,7%	0,0%	0,4%	0,0%
<b>Meerdere diagnoses</b>				
Ja	82,1%	86,6%*	80,8%	84,6%*
Nee	17,9%*	13,4%	19,2%*	15,4%
<b>Diagnose</b>				
Botspierstelsel	24,8%	27,1%	26,4%	24,3%
Psychische aandoeningen	43,7%	48,6%*	41,4%	47,1%*
Overig	31,5%*	24,2%	32,2%*	28,5%
<b>Oude baan</b>				
Ja	31,6%*	27,4%	34,0%*	28,7%
Nee	68,4%	72,6%*	66,0%	71,3%*
<b>Ziektewet</b>				
Ja	60,9%	64,0%	58,2%	62,2%*
Nee	39,1%	36,0%	41,8%*	37,8%

*Toelichting: Een \* geeft aan dat het betreffende percentage significant (op 5%-niveau) verschilt van de vergelijkingsgroep.*

**Tabel I.4**      **Vergelijking bereik trajecten werkfit maken**

	Experimentgroep zonder werkfit maken	Experiment-groep met werkfit maken	Reguliere dienstverleningsgroep zonder werkfit maken	Reguliere dienstverlenings-groep met werkfit maken
<b>Geslacht</b>				
Man	45,2%	42,7%	43,5%*	44,1%
Vrouw	54,8%	57,3%	56,5%	55,9%
<b>Leeftijd</b>				
18-29	5,5%	6,6%	6,4%	7,8%*
30-39	18,0%	25,9%*	16,6%	23,6%*
40-49	21,9%	26,5%*	21,0%	24,4%*
50-59	29,4%	29,0%	31,3%	32,0%



60-66	25,2%*	12.0%	24,8%*	12.2%
<b>Burgerlijke staat</b>				
Ongehuwd	53.6%	60,7%*	50.4%	57,3%*
Gehuwd	46,4%*	39.3%	49,6%*	42.7%
<b>Opleiding</b>				
Lager opgeleid	36,1%*	27.5%	36,5%*	28.6%
Middelbaar opgeleid	30.8%	35,0%*	29.5%	35,3%*
Hoger opgeleid	18.1%	23,8%*	16.4%	21,8%*
Onbekend	15.0%	13.6%	17,5%*	14.3%
<b>Positie bij start WIA</b>				
WGA 35-80	34.8%	56,9%*	34.1%	57,8%*
WGA 80-100	64,4%*	43.1%	65,5%*	42.2%
IVA	0.7%	0.0%	0.5%	0.0%
<b>Meerdere diagnoses</b>				
Ja	83,5%*	81.0%	81,8%*	79.0%
Nee	16.5%	19,0%*	18.2%	21,0%*
<b>Diagnose</b>				
Botspierstelsel	25,8%*	23.2%	26.6%	24.7%
Psychische aandoeningen	42.6%	50,2%*	40.6%	46,9%*
Overig	31,6%*	26.7%	32,8%*	28.4%
<b>Oude baan</b>				
Ja	32,3%*	27.0%	34,0%*	31.1%
Nee	67.7%	73,0%*	66.0%	68,9%*
<b>Ziektewet</b>				
Ja	60.1%	65,1%*	58.2%	60.1%
Nee	39,9%*	34.9%	41.8%	39.9%

Toelichting: Een \* geeft aan dat het betreffende percentage significant (op 5%-niveau) verschilt van de vergelijkingsgroep.

**Tabel I.5**      **Vergelijking bereik trajecten naar werk**

	Experimentgroep zonder traject naar werk	Experiment-groep met traject naar werk	Reguliere dienstverleningsgroep zonder traject naar werk	Reguliere dienstverlenings- groep met traject naar werk
<b>Geslacht</b>				
Man	44.8%	40.2%	43.5%	46.6%
Vrouw	55.2%	59.8%	56.5%	53.4%
<b>Leeftijd</b>				
18-29	5.8%	6.5%	6.8%	5.6%
30-39	19.4%	30,1%*	18.0%	20.8%
40-49	22.8%	27,2%*	21.7%	23.2%
50-59	29.6%	25.3%	31.2%	35.8%
60-66	22,5%*	10.8%	22,3%*	14.7%
<b>Burgerlijke staat</b>				
Ongehuwd	55.0%	62,4%*	51.4%	61,9%*
Gehuwd	45,0%*	37.6%	48,6%*	38.1%
<b>Opleiding</b>				
Lager opgeleid	34,6%*	23.1%	35,3%*	24.3%
Middelbaar opgeleid	31.9%	32.3%	30.7%	32.3%
Hoger opgeleid	18.8%	32,5%*	17.0%	27,9%*
Onbekend	14.8%	12.0%	16.9%	15.5%
<b>Positie bij start WIA</b>				
WGA 35-80	38.5%	72,8%*	37.5%	74,7%*

WGA 80-100	60,9%*	27.2%	62,1%*	25.3%
IVA	0.6%	0.0%	0.4%	0.0%
<b>Meerdere diagnoses</b>				
Ja	83,3%*	76.1%	81,7%*	72.4%
Nee	16.7%	23,9%*	18.3%	27,6%*
<b>Diagnose</b>				
Botspierstelsel	25,7%*	17.1%	26,5%*	20.8%
Psychische aandoeningen	43.7%	57,6%*	41.4%	52,5%*
Overig	30,6%*	25.3%	32,1%*	26.7%
<b>Oude baan</b>				
Ja	31.2%	27.2%	33,7%*	27.9%
Nee	68.8%	72.8%	66.3%	72,1%*
<b>Ziektewet</b>				
Ja	61.2%	63.6%	58.1%	67,9%*
Nee	38.8%	36.4%	41,9%*	32.1%

Toelichting: Een \* geeft aan dat het betreffende percentage significant (op 5%-niveau) verschilt van de vergelijkingsgroep.

**Tabel I.6**      **Vergelijking bereik scholing**

	Experimentgroep zonder scholing	Experiment-groep met scholing	Reguliere dienstverleningsgroep zonder scholing	Reguliere dienstverlenings- groep met scholing
<b>Geslacht</b>				
Man	44.1%	57,9%*	43.3%	57,7%*
Vrouw	55,9%*	42.1%	56,7%*	42.3%
<b>Leeftijd</b>				
18-29	5.8%	7.2%	6.7%	8.3%
30-39	19.6%	34,4%*	18.1%	19.6%
40-49	23.0%	26.8%	21.5%	32,7%*
50-59	29.5%	23.9%	31.5%	29.8%
60-66	22,2%*	7.7%	22,2%*	9.5%
<b>Burgerlijke staat</b>				
Ongehuwd	55.2%	64,1%*	51.6%	63,7%*
Gehuwd	44,8%*	35.9%	48,4%*	36.3%
<b>Opleiding</b>				
Lager opgeleid	34,2%*	23.9%	35,1%*	23.2%
Middelbaar opgeleid	31.5%	44,0%*	30.6%	39,9%*
Hoger opgeleid	19.6%	20.1%	17.5%	23.2%
Onbekend	14.7%	12.0%	16.9%	13.7%
<b>Positie bij start WIA</b>				
WGA 35-80	39.7%	69,4%*	38.6%	70,2%*
WGA 80-100	59,7%*	30.6%	61,0%*	29.8%
IVA	0.6%	0.0%	0.4%	0.0%
<b>Meerdere diagnoses</b>				
Ja	82.9%	82.8%	81.3%	78.6%
Nee	17.1%	17.2%	18.7%	21.4%
<b>Diagnose</b>				
Botspierstelsel	25.1%	25.4%	26.3%	21.4%
Psychische aandoeningen	44.4%	47.8%	41.7%	53,6%*
Overig	30.4%	26.8%	32.0%	25.0%
<b>Oude baan</b>				
Ja	30.4%	26.8%	32,0%*	25.0%
Nee	68.9%	75.1%	66.4%	74,4%*

<b>Ziektewet</b>				
Ja	61.2%	67,9%*	58.4%	67,3%*
Nee	38,8%*	32.1%	41,6%*	32.7%

Toelichting: Een \* geeft aan dat het betreffende percentage significant (op 5%-niveau) verschilt van de vergelijkingsgroep.

**Tabel 1.7**      **Vergelijking bereik instrumenten**

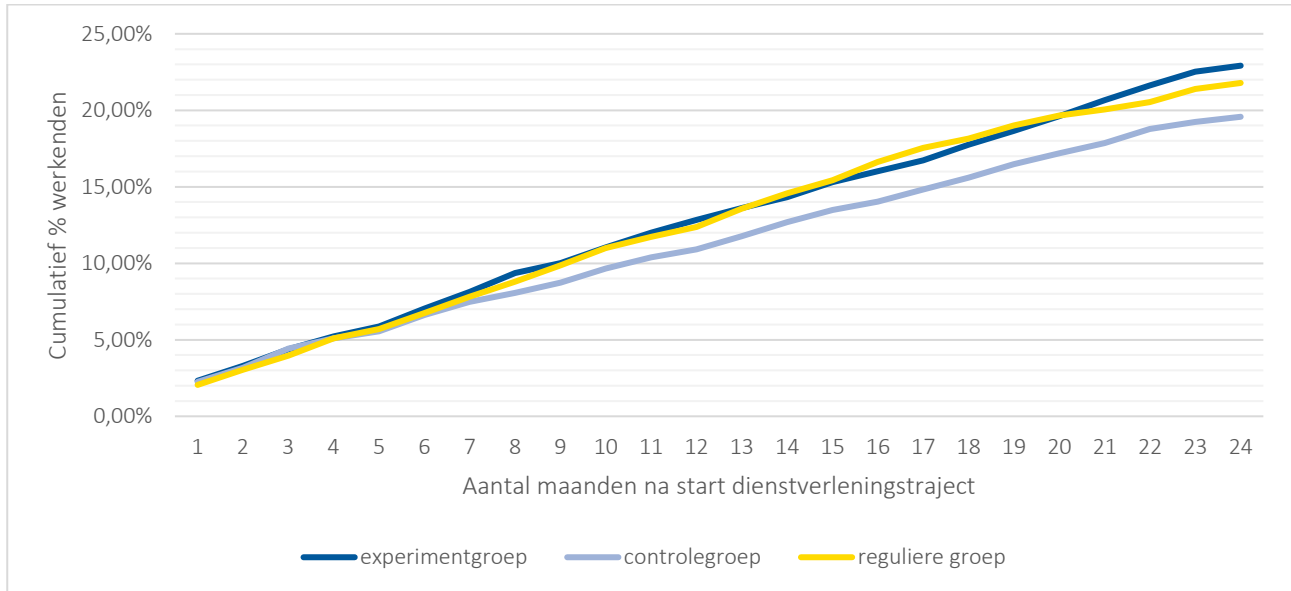
	Experimentgroep zonder instrument	Experiment-groep met instrument	Reguliere dienstverleningsgroep zonder instrument	Reguliere dienstverlenings-groep met instrument
<b>Geslacht</b>				
Man	43.3%	50,0%*	42.7%	50.1%*
Vrouw	56.7%*	50.0%	57.3%*	49.9%
<b>Leeftijd</b>				
18-29	5.6%	6.6%	6.9%	5.7%
30-39	20.0%	20.1%	17.8%	20.7%*
40-49	23.6%*	20.8%	21.6%	23.0%
50-59	28.8%	31.7%*	31.2%	33.4%
60-66	22.0%	20.8%	22.6%*	17.2%
<b>Burgerlijke staat</b>				
Ongehuwd	55.3%	56.1%	52.0%	51.8%
Gehuwd	44.7%	43.9%	48.0%	48.2%
<b>Opleiding</b>				
Lager opgeleid	34.4%	31.7%	34.8%	34.7%
Middelbaar opgeleid	31.2%	35.0%*	31.0%	29.8%
Hoger opgeleid	19.3%	20.8%	17.6%	17.7%
Onbekend	15.1%*	12.5%	16.7%	17.8%
<b>Positie bij start WIA</b>				
WGA 35-80	39.3%	46.7%*	37.6%	51.6%*
WGA 80-100	60.1%*	53.1%	62,0%*	48.1%
IVA	0.6%*	0.2%	0.4%	0.4%
<b>Meerdere diagnoses</b>				
Ja	83.0%	82.2%	81.5%	78.9%
Nee	17.0%	17.8%	18.5%	21.1%
<b>Diagnose</b>				
Botspierstelsel	25.5%	23.5%	26.0%	27.2%
Psychische aandoeningen	44.3%	45.7%	42.1%	41.3%
Overig	30.2%	30.8%	31.9%	31.4%
<b>Oude baan</b>				
Ja	31.3%	29.4%	33.4%	33.1%
Nee	68.7%	70.6%	66.6%	66.9%
<b>Ziektewet</b>				
Ja	61.3%	61.9%	58.9%	56.6%
Nee	38.7%	38.1%	41.1%	43.4%

Toelichting: Een \* geeft aan dat het betreffende percentage significant (op 5%-niveau) verschilt van de vergelijkingsgroep.

### I.3 AAN HET WERK KOMEN

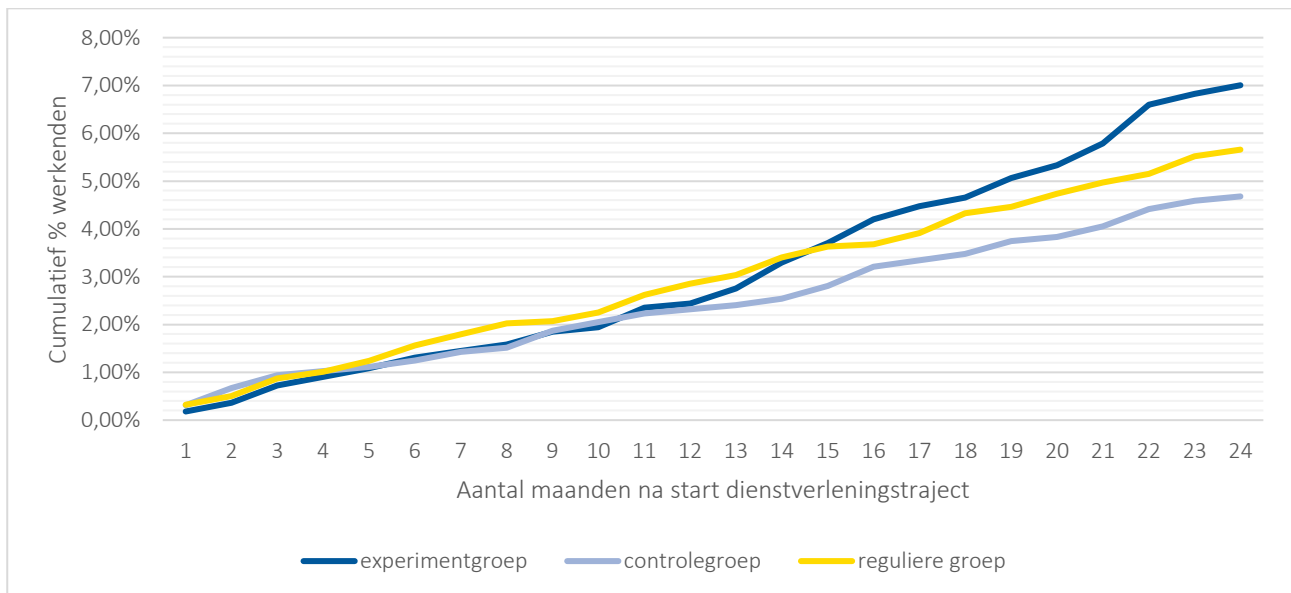
Onderstaande figuren laten de ontwikkeling zien in het aandeel personen dat binnen een bepaald aantal maanden aan het werk gaat voor de drie onderzoeksgroepen, uitgesplitst naar grotere en kleinere banen (in termen van uren per week) en WGA-classificatie.

**Figuur I.1 Aandeel personen in de WGA 35-80 groep dat aan het werk gaat (≥ 12 uur/week)**



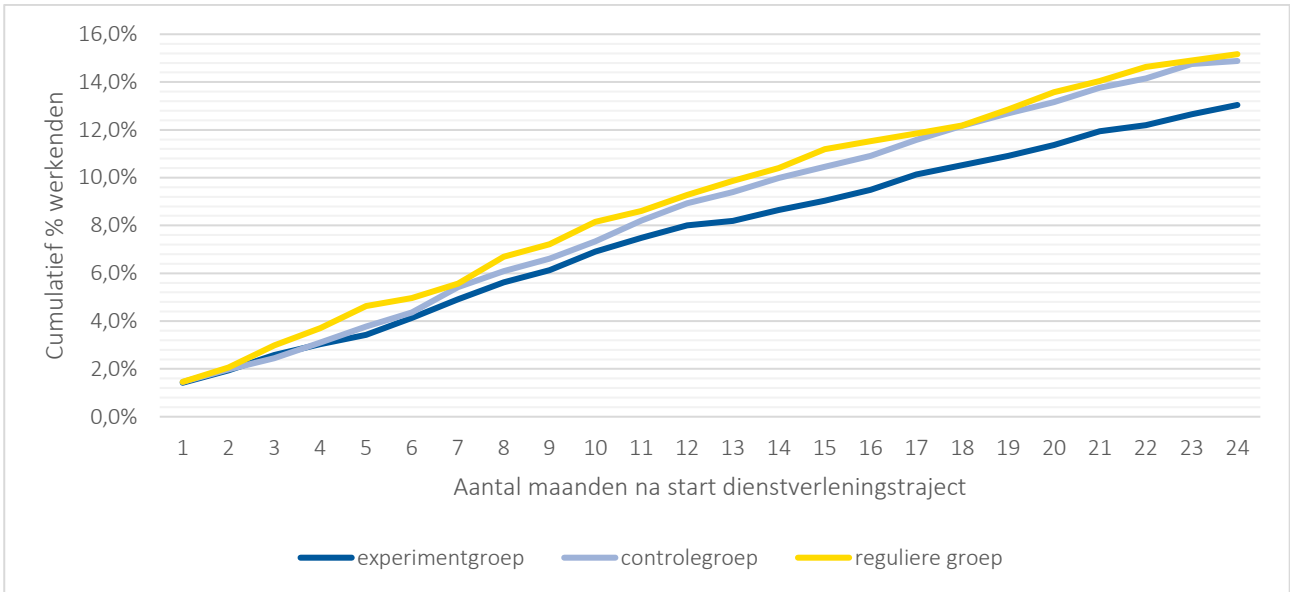
*Toelichting: De (cumulatieve) percentages zijn berekend over de personen die minimaal twee jaar gevolgd kunnen worden.*

**Figuur I.2 Aandeel personen in de WGA 80-100 groep dat aan het werk gaat (≥ 12 uur/week)**



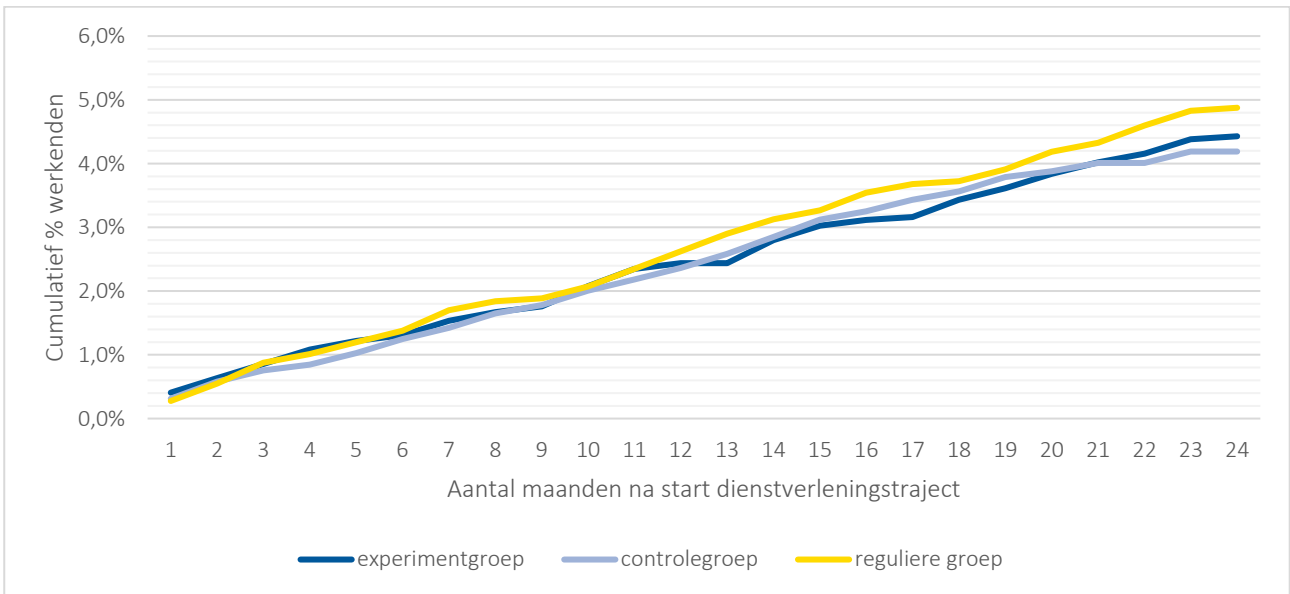
*Toelichting: De (cumulatieve) percentages zijn berekend over de personen die minimaal twee jaar gevolgd kunnen worden.*

**Figuur I.3** Aandeel personen in de WGA 35-80 groep dat aan het werk gaat (< 12 uur/week)



*Toelichting: De (cumulatieve) percentages zijn berekend over de personen die minimaal twee jaar gevolgd kunnen worden.*

**Figuur I.4** Aandeel personen in de WGA 80-100 groep dat aan het werk gaat (< 12 uur/week)



*Toelichting: De (cumulatieve) percentages zijn berekend over de personen die minimaal twee jaar gevolgd kunnen worden.*

## II METHODEN VAN EFFECTMETING EN UITKOMSTEN IV-REGRESSIES

### II.1 METHODEN VAN EFFECTMETING

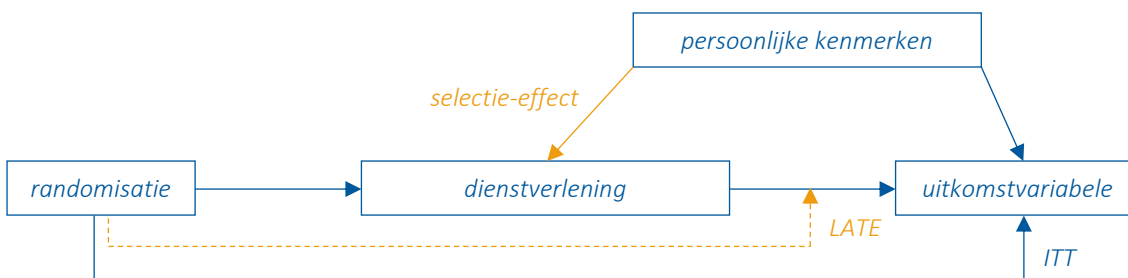
#### Intention-to-treat (ITT)

In eerste instantie zal het effect van dienstverlening (of de intentie daartoe) worden bepaald met de intention-to-treatanalyse (ITT). In essentie is dat de vergelijking van de (gemiddelde) uitkomsten tussen experiment- (uitgebreide dienstverlening) en controlegroep (geen of nauwelijks dienstverlening). Hierbij wordt geen rekening gehouden met factoren als niet-naleving, protocolafwijkingen en dergelijke. In het WGA-experiment is er sprake van niet-naleving: een deel van de mensen in de controlegroep, de zelfmelders, hebben wel dienstverlening gehad. De ITT-uitkomsten van de controlegroep geven dus geen zuiver beeld van de uitkomsten zonder dienstverlening.

#### Local average treatment effect (LATE)

Omdat de zelfmelders een specifiek karakter hebben, kunnen zij ook niet zonder meer weggelaten worden of aan de experimentgroep toegevoegd worden. Dit kan leiden tot een vertekening van de resultaten. Dit wordt in Figuur II.1 weergegeven met een oranje pijl. Daarom gebruiken we een methode die hier – selectie van zelfmelders – rekening mee houdt.

**Figuur II.1 Selectie-effect**



We maken gebruik van regressies met instrumentele variabelen (IV-regressies), waarin de randomisatie als instrument voor de *treatment* variabele wordt gebruikt. Deze aanpak bestaat uit twee stappen. In de eerste stap wordt de *treatment* variabele (een variabele die 1 is als men dienstverlening heeft gekregen en anders 0 is) geresseerd op de randomisatie (een variabele die 1 is voor de experimentgroep en 0 is voor de controlegroep) en individuele kenmerken. Met deze regressie voorspel je de kans op dienstverlening. Vervolgens wordt de doelvariabele (bijvoorbeeld de fractie werk) geresseerd op het resultaat uit de eerste stap – de kans op *treatment* – en individuele kenmerken. Het in de tweede regressie geschatte effect wordt ook wel het *local average treatment effect* (LATE) genoemd. LATE is het gemiddelde effect van dienstverlening voor *compliers* (degenen die zich houden aan de toewijzing naar experiment- of controlegroep, ongeacht de uitkomst van de toewijzing) en betreft het daadwerkelijke effect van de dienstverlening.

#### Vergelijking met reguliere dienstverlening

Ook de groepen die basale dienstverlening ontvangen worden vergeleken met de groepen die geen dienstverlening of uitgebreide dienstverlening ontvangen. Omdat basale dienstverlening plaatsvindt op andere kantoren dan waar het gerandomiseerde experiment plaatsvindt, kunnen de drie groepen klanten met verschillende dienstverlening niet zonder meer met elkaar vergeleken worden. Er kunnen verschillen in

samenstelling zijn tussen de groepen, verschillen in de professionals die de dienstverlening bieden en ook de arbeidsmarktomstandigheden tussen de regio's waar kantoren gehuisvest zijn kunnen verschillen. Omdat bij de toewijzing van kantoren waar het experiment plaatsvindt rekening is gehouden met regionale spreiding, is de verwachting dat de verschillen in arbeidsmarktomstandigheden beperkt zijn.

Om rekening te houden met verschillen tussen kantoren zijn de twee groepen vergelijkbaar gemaakt op meerdere kenmerken (in termen van gemiddelden) met behulp van *entropy-balancing*. Dit gebeurt met behulp van gewichten. Deze methode minimaliseert daarbij een informatiecriterium waarbij tot de kleinst mogelijke afwijking in gewichten (ten opzichte van uniforme gewichten) wordt gekomen om de overeenkomsten in gemiddelden te bereiken. Vervolgens zijn de effecten van (extra) dienstverlening bepaald door gewogen regressies. Naast de kenmerken van de WGA'ers worden in deze regressies regionale kenmerken meegenomen: werkloosheid, bruto binnenlands product (BBP) per inwoner en de groei van het BBP per inwoner.

### Selectie in een baan of in een traject

Als baankenmerken (vast contract en gemiddeld uurloon) van individuen tussen twee groepen vergeleken worden, wordt er rekening gehouden met een tweede vorm van selectie, namelijk de selectie in een baan. De kans op een baan verschilt naar verwachting tussen beide groepen. Hiervoor gebruiken we een tweestapsmethode, waarin zowel voor deze selectie als voor de selectie in dienstverlening wordt gecontroleerd. In de eerste stap wordt een Probit-model gebruikt om de kans op een baan te bepalen. In de tweede stap wordt het effect van dienstverlening op het baankenmerk geschat door middel van de IV-regressies die we eerder hebben beschreven, waarbij het resultaat uit de eerste stap (de zogenaamde *inverse Mills ratio*) wordt meegenomen als variabele.<sup>18</sup>

Hetzelfde geldt ook voor de vergelijking tussen groepen van het succesvol afsluiten van een werkfittraject. Omdat de kans op een werkfittraject mogelijk anders (groter) is voor personen die extra dienstverlening krijgen, wordt ook hier bij de vergelijking tussen groepen rekening gehouden met selectie in een werkfittraject.

## II.2 IV-REGRESSIES

Onderstaande tabellen geven de uitkomsten van de IV-regressies. Deze laten, naast de effecten van dienstverlening, de effecten van persoonskenmerken op uitkomstmaten zien bij het vergelijken van de experimentgroep en de controlegroep. Bij binaire uitkomstmaten zijn de marginale effecten van de Probit regressies weergegeven (hierdoor ontbreekt de constante).

Tabel II.1 bevat de uitkomsten van de regressies, inclusief de *first stage*, op werk binnen twee jaar voor mensen die minimaal twee jaar gevolgd kunnen worden. In geval van werk van 12 uur per week of meer worden degenen met IVA niet meegenomen omdat geen van hen binnen het jaar werk van 12 uur per week of meer heeft gekregen.

Tabel II.2 bevat de uitkomsten van de regressies, inclusief de *first stage*, op werk als zelfstandige en de fracties werk (dagen en uren) voor de hele populatie. Ook in het geval van aan het werk komen als zelfstandige worden degenen met IVA niet meegenomen omdat geen van hen aan het werk is gegaan als zelfstandige.

Tabel II.3 bevat de uitkomsten van de regressies, inclusief de *first stage*, op vast contract (aan het einde van de meetperiode) en uurloon voor de hele populatie. In het geval van vast contract en uurloon is rekening gehouden met selectie van personen met een nieuwe baan (in geval van uurloon, aangegeven met nieuwe baan) of met een nieuwe baan aan het einde van de meetperiode (in geval van vast contract, aangegeven met nieuwe baan huidig). Hiervoor wordt in de eerste stap een probit-model gebruikt om de kans op een (huidige) nieuwe baan te bepalen (eerste en vierde kolom). Hiermee wordt de *inverse Mills ratio* bepaald, die in de tweede stap, de IV-regressie, wordt meegenomen als variabele. In het Probit-model worden alle exogene

<sup>18</sup> Zie sectie 19.6.2 in Wooldridge (2010).

variabelen meegenomen. Naast het instrument (de randomisatie) dient hierin nog minstens één exogene variabele meegenomen te worden die niet in de vergelijking voor de uitkomstmaat (vast contract of uurloon) voorkomt. In het geval van vast contract zijn dat leeftijd en het aantal diagnoses (meerdere t.o.v. één), die beide wel effect hebben op of iemand een nieuwe baan heeft aan het eind van de meetperiode, maar geen effect op wel of geen vast contract. In het geval van uurloon zijn dat burgerlijke staat (gehuwd t.o.v. ongehuwd) en ziektewet (wel t.o.v. niet), die wel effect hebben op of iemand een nieuwe baan heeft gevonden, maar geen effect hebben op het uurloon.

**Tabel II.1 Effecten op uitkomstmaten werk binnen 2 jaar**

Variabelen	Werk (>= 12 uur per week) binnen 2 jaar		Werk (< 12 uur per week) binnen 2 jaar	
	Dienstverlening <i>First stage</i>	<i>IV</i>	Dienstverlening <i>First stage</i>	<i>IV</i>
Experimentgroep t.o.v. controlegroep	0,861*** (0,006)		0,861*** (0,006)	
Leeftijd	0,000 (0,002)	0,004 (0,009)	0,000 (0,002)	-0,01 (0,002)
Leeftijd <sup>2</sup> /100	-0,002 (0,002)	-0,009*** (0,003)	-0,002 (0,002)	-0,001 (0,003)
Vrouw t.o.v. man	-0,014** (0,006)	-0,007 (0,008)	-0,014** (0,006)	0,008 (0,007)
Gehuwd t.o.v. ongehuwd	-0,016*** (0,006)	-0,008 (0,008)	-0,016*** (0,006)	-0,003 (0,007)
WGA 80-100 t.o.v. WGA 35-80	-0,065*** (0,006)	-0,162*** (0,008)	-0,065 (0,006)	-0,103 *** (0,007)
IVA t.o.v. WGA 35-80	-0,073* (0,388)	-0,155*** (0,051)	-0,073* (0,388)	-0,045 (0,045)
Ziektewet wel t.o.v. niet	0,004 (0,004)	0,006 (0,011)	0,004 (0,008)	-0,022** (0,009)
Psychische aandoeningen t.o.v. botspierstelsel	0,019*** (0,007)	0,014 (0,01)	0,019*** (0,007)	0,006 (0,008)
Overig t.o.v. botspierstelsel	0,013* (0,008)	0,009 (0,01)	0,013* (0,008)	-0,004 (0,009)
Meerdere diagnoses t.o.v. een diagnose	0,004 (0,007)	-0,028*** (0,010)	0,004 (0,007)	-0,009 (0,009)
Dagen gevolgd	0,000** (0,000)	0,000 (0,000)	0,000** (0,000)	0,000 (0,000)
Oude baan t.o.v. geen oude baan	-0,006 (0,008)	0,009 (0,011)	-0,006 (0,008)	0,022** (0,010)
Dienstverlening		0,033*** (0,009)		-0,005*** (0,007)
Constante	2,030*** (0,053)	0,302*** (0,070)	2,030*** (0,053)	0,289*** (0,060)
N	7.408	7.408	7.408	7.408
R <sup>2</sup>	0,766		0,766	

*Toelichting: Een \* resp. \*\* resp. \*\*\* geeft aan dat het betreffende percentage significant (op 10%-niveau resp. 5%-niveau resp. 1% niveau) verschilt van de vergelijkingsgroep. Onder de coëfficiënten staat tussen haakjes de standaardfout weergegeven.*



**Tabel II.2 Effecten op uitkomstmaten aan het werk als zelfstandige en de fracties werk**

Variabelen	Dienst- verlening	Zelfstandige	Dienst- verlening	Fractie werk dagen	Fractie werk uren
	<i>First stage</i>	<i>IV</i>	<i>First stage</i>	<i>IV</i>	<i>IV</i>
Experimentgroep t.o.v. controlegroep	0,862*** (0,004)		0,856*** (0,006)		
Leeftijd	0,000 (0,002)	0,002 (0,002)	0,000 (0,002)	-0,003 (0,002)	-0,002* (0,001)
Leeftijd <sup>2</sup> /100	-0,003 (0,002)	-0,004* (0,002)	-0,003 (0,002)	-0,001 (0,002)	-0,001 (0,001)
Vrouw t.o.v. man	-0,013** (0,004)	0,004 (0,005)	-0,015*** (0,006)	0,003 (0,005)	-0,007** (0,003)
Gehuwd t.o.v. ongehuwd	-0,016*** (0,006)	0,004 (0,005)	-0,019*** (0,006)	0,003 (0,005)	-0,001 (0,003)
WGA 80-100 t.o.v. WGA 35-80	-0,065*** (0,006)	-0,050*** (0,005)	-0,067*** (0,006)	-0,122*** (0,005)	-0,076*** (0,003)
IVA t.o.v. WGA 35-80	-0,073* (0,039)	-0,063* (0,033)	-0,076* (0,039)	-0,112*** (0,031)	-0,065*** (0,021)
Ziektewet wel t.o.v. niet	0,005 (0,008)	0,001 (0,007)	0,003 (0,008)	-0,002 (0,007)	-0,001 (0,004)
Psychische aandoeningen t.o.v. botspierstelsel	0,019*** (0,007)	0,019*** (0,006)	0,018** (0,007)	0,001 (0,006)	0,001 (0,004)
Overig t.o.v. botspierstelsel	0,014* (0,008)	0,010 (0,006)	0,015* (0,008)	0,005 (0,006)	0,001 (0,004)
Meerdere diagnoses t.o.v. een diagnose	0,003 (0,007)	-0,016** (0,006)	0,006 (0,008)	-0,019*** (0,006)	-0,012*** (0,004)
Dagen gevolgd	0,000** (0,000)	0,000 (0,000)	0,000 (0,000)	0,000* (0,000)	0,000 (0,000)
Oude baan t.o.v. geen oude baan	-0,007 (0,008)	-0,004 (0,007)	-0,003 (0,009)	0,012* (0,019)	0,005 (0,005)
Dienstverlening		0,013** (0,006)		0,007 (0,005)	0,004 (0,004)
Constante	0,297*** (0,052)	0,024 (0,045)	0,291*** (0,053)	0,338*** (0,042)	0,223*** (0,029)
N	7,388	7,388	7,548	7,548	7,548
R <sup>2</sup>	0,767	0,025	0,759	0,121	0,112

*Toelichting: Een \* resp. \*\* resp. \*\*\* geeft aan dat het betreffende percentage significant (op 10%-niveau resp. 5%-niveau resp. 1% niveau) verschilt van de vergelijkingsgroep. Onder de coëfficiënten staat tussen haakjes de standaardfout weergegeven.*

**Tabel II.3 Effecten op uitkomstmaten vast contract (einde meetperiode) en uurloon**

Variabelen	Nieuwe baan huidige†	Dienstverlening	Vast contract	Nieuwe baan†	Dienstverlening	Uurloon
	Probit	First stage	IV	Probit	First stage	IV
Experimentgroep t.o.v. controlegroep	-0,081*** (0,010)	0,628*** (0,002)		0,110*** (0,011)	0,656*** (0,004)	
Leeftijd	0,009*** (0,002)			0,006** (0,002)	-0,032*** (0,002)	0,615*** (0,090)
Leeftijd <sup>2</sup> /100	-0,015*** (0,002)			-0,014*** (0,003)	0,076*** (0,002)	-0,722*** (0,108)
Vrouw t.o.v. man	-0,003 (0,006)	-0,071*** (0,013)	-0,005 (0,018)	-0,004 (0,007)	0,016*** (0,005)	0,872*** (0,241)
Gehuwd t.o.v. ongehuwd	-0,006 (0,006)	0,056*** (0,013)	0,026 (0,018)	-0,015** (0,007)		
WGA 80-100 t.o.v. WGA 35-80	-0,194*** (0,007)	0,473*** (0,021)	-0,054* (0,032)	-0,223*** (0,007)	1,191*** (0,010)	-2,565*** (0,689)
IVA t.o.v. WGA 35-80	-0,253*** (0,025)	0,712* (0,368)	-0,946 (0,516)	-0,239*** (0,045)	1,152*** (0,068)	-5,389 (3,580)
Ziekte wel t.o.v. niet	-0,008 (0,008)	0,033* (0,002)	0,367 (0,023)	-0,022** (0,022)		
Psychische aandoeningen t.o.v. botspiersstelsel	0,004 (0,008)	-0,055*** (0,017)	0,002 (0,024)	0,008 (0,008)	-0,060*** (0,003)	1,334*** (0,316)
Overig t.o.v. botspiersstelsel	0,007 (0,008)	-0,041** (0,003)	0,003 (0,025)	0,006 (0,009)	-0,050*** (0,007)	0,678** (0,343)
Meerdere diagnoses t.o.v. een diagnose	-0,036*** (0,008)			-0,031*** (0,009)	0,172*** (0,005)	-1,249*** (0,293)
Dagen gevolgd	0,000*** (0,000)	0,000*** (0,000)	0,000*** (0,000)	0,000*** (0,000)	0,001*** (0,000)	0,002** (0,001)
Oude baan t.o.v. geen oude baan	0,031*** (0,009)	-0,074*** (0,024)	0,074*** (0,026)	0,037*** (0,010)	-0,112*** (0,004)	1,142*** (0,257)
Dienstverlening			-0,051** (0,026)			-0,357 (0,353)
Inverse Mills Ratio		-0,003 (0,041)	-0,003 (0,348)		-1,877*** (0,014)	2,778*** (0,989)
Constante		-2,629 (0,360)	0,021 (0,156)		3,727*** (0,040)	0,563 (2,303)
N	13,403	2,200	2,200	13,403	2,772	2,772
R <sup>2</sup>		0,745	0,057		0,934	0,056

Toelichting: Een \* resp. \*\* resp. \*\*\* geeft aan dat het betreffende percentage significant (op 10%-niveau resp. 5%-niveau resp. 1% niveau) verschilt van de vergelijkingsgroep. Onder de coëfficiënten staat tussen haakjes de standaardfout weergegeven.

† Bij deze binaire uitkomstmaten zijn de marginale effecten van de Probit-regressie gegeven.

## LITERATUUR

---

Algemene Rekenkamer (2021). Ministerie van Sociale Zaken en Werkgelegenheid (XV), verantwoordingsonderzoek.

(<https://www.rekenkamer.nl/binaries/rekenkamer/documenten/rapporten/2021/05/19/resultaten-verantwoordingsonderzoek-2020-ministerie-van-sociale-zaken-en-werkgelegenheid/XV+SZW+WR.pdf>)

Julian D.A. (1997). "The utilization of the logic model as a system level planning and evaluation device". *Evaluation and Program Planning* 20 (3): 251–257.

Lechner, M. en C. Wunsch (2006). "Are Training Programs More Effective When Unemployment Is High?". *Journal of Labor Economics* 27(4): 653-692.

SEOR en Verwey-Jonker Instituut (2021). Effecten van corona op werkzoekgedrag, maatschappelijke deelname en welbevinden van WGA'ers.

UWV (2021). Arbeidsparticipatie van mensen met een arbeidsbeperking, De ontwikkeling in het eerste coronajaar (2020). UWV Kennisverslag 2021-7.

Wooldridge, J.M. (2010). *Econometric Analysis of Cross Section and Panel Data*. Second Edition. The MIT Press.

Dit rapport doet verslag van onderzoek dat is uitgevoerd in opdracht van UWV

De verantwoordelijkheid voor de inhoud berust bij SEOR BV. Het gebruik van het materiaal in dit rapport is toegestaan, mits de bron duidelijk wordt vermeld. Vermenigvuldiging en/of openbaarmaking in welke vorm dan ook is uitsluitend toegestaan na schriftelijke toestemming van SEOR BV.

Het onderzoek is uitgevoerd door SEOR BV.

---

Dit rapport is een uitgave van SEOR BV - Marconistraat 16, 3029 AK Rotterdam

In opdracht van UWV

[www.seor.nl](http://www.seor.nl)