



Projectplan

Functionele Migratie ZW-Arbo

5.1 lid 2 sub e

21 februari 2023

Projectmanager	5.1 lid 2 sub e
Projectcode	UN1038
Versie:	1.0

Situatie¹

In 2021 is binnen divisie Gegevensdiensten (GD) het Programma Datafabriek gestart. Dit programma heeft als doel datawarehouse (DWH) 1.0, 2.0 en 3.0 te migreren naar het DIM en vervolgens de DWH's uit te faseren. DWH 3.0 wordt technisch gemigreerd, dit betekent dat alle gegevens as-is worden herbouwd. Op 19 mei 2022 is besloten de functionele migratie ZW-Arbo voor SMZ uit de scope van het programma Datafabriek te plaatsen.

De huidige informatievoorziening biedt geen mogelijkheden om invulling te geven aan de vereisten voor de nieuwe inrichting van de dienstverlening (o.a. SMC-vorming en versnellingsmaatregelen). Om deze problematiek op te lossen is een goede functionele inrichting van de informatievoorziening voor ZW-Arbo noodzakelijk. De as-is migratie zoals gevolgd door het programma Datafabriek sluit niet aan bij de behoefte van de afnemer SMZ. Daarnaast komt de informatie in de huidige situatie uit verschillende bronnen en niet vanuit één geïntegreerd systeem. Dit maakt dat informatie niet altijd eenduidig is en er veel tijd en het nodige handwerk van SMZ en andere afnemers gemoeid gaat met het produceren van informatieproducten.

Voorstel

Het voorstel is om een geïntegreerd model voor de ZW-Arbo neer te zetten. Dit betreft een end-to-end productiestraat vanaf het bronsysteem tot en met informatieproducten t.b.v. de afnemer SMZ. Met dit integrale model wordt businesswaarde geleverd in de vorm van flexibiliteit, snelheid, integraliteit, eenduidigheid, herleidbaarheid en performance, binnen de kaders van de AVG. Dit draagt bij aan de strategische SMZ-doelstelling informatievoorziening op orde.

Ook wordt de mogelijkheid gecreëerd direct vanuit het DIM te rapporteren doordat gegevens uit verschillende systemen binnen het DIM met elkaar worden gecombineerd en op die manier inzicht geven in de prestaties van het UWV.

De stuurgroep functionele migratie ZW-Arbo maakt onderscheid tussen een tijdelijke en structurele oplossing. De tijdelijke oplossing behelst de inrichting van de gehele end-to-end straat: aansluiting op gegevensaanlevering vanuit de bronsystemen tot en met de business informatieproducten die daarvan gebruik maken. De business informatieproducten betreft onder andere twee PowerBI dashboards met (tactische en strategische) stuur- en verantwoordingsinformatie. Deze tijdelijke oplossing wordt ontwikkeld in samenwerking met de externe partij 5.1 lid 2 sub d. Deze functionele migratie wordt uitgevoerd met SMZ als launching customer en vormt een voorstel blauwdruk voor de gehele functionele migratie binnen het UWV.

De structurele oplossing wordt door GD zelf ontwikkeld binnen de architecturale kaders van het DIM. De lange termijn oplossing valt dus buiten scope van dit project.

Projectdoelstelling

1. Functioneel migreren van de ZW-Arbo, dit houdt in een hele end-to-end straat;
2. Zorgdragen voor het in beheer nemen van de gebouwde oplossing;
3. Akkoord geven op het uitzetten van de huidige informatieproducten over de ZW-Arbo door functioneel beheer GD;
4. Het beschrijven van een voorstel functionele blauwdruk voor de andere, dan ZW-Arbo, dienstverlening van SMZ en voor de rest van de organisatie, zodat de rest van de organisatie deze werkwijze als voorbeeld zou kunnen overnemen.

Architectuur

Volgend op de afsplitsing van het programma Datafabriek is voor dit project een architectuurintake² uitgevoerd. De Architectuur Board (AB) heeft op 25 oktober 2022 daarop de volgende reactie gegeven.

De AB besluit onder kennisneming van de architectuurintake, dat een PSA als op te leveren deliverable qua toegevoegde waarde nihil is, aangezien de als tijdelijk bedoelde oplossing inmiddels gerealiseerd is.

¹ In bijlage 1 is een oplegger opgenomen waarin een groot deel van de historie van dit project staat beschreven. Daarnaast ook de aanleiding van dit herijkte projectplan en de randvoorwaarden voor aanvang van het project.

² De architectuurintake is niet afgestemd met en goedgekeurd door de projectstuurgroep. De impact daarvan is minimaal. Hetgeen beschreven is in dit projectplan is leidend.

Projectnaam:	Functionele Migratie ZW-Arbo
Projectcode:	UN1038
Datum:	21-2-2023
Versie:	V1.0

De AB ziet als deliverable graag een architectuurbeschrijving (i.p.v. een PSA) tegemoet, waarin de te verwachten architectuurafwijkingen alsook de eventuele (veiligheids-)risico's expliciet worden gemaakt. Wat betreft de architectuurbeschrijving: tot voorbeeld kunnen strekken NOW en Digitale Gevalskaat.

De AB adviseert SMZ en GD om de gekozen aanpak te delen met de IV-Board en een toelichting daarop te geven.

De gevraagde architectuurbeschrijving is als deliverable in dit projectplan opgenomen.

Omdat de definitieve lange termijn oplossing door GD zal worden verzorgd en buiten scope staat is een presentatie aan de IV-board niet nodig. Het project zal na het beschikbaar komen van de architectuurbeschrijving wel een presentatie geven aan de AB over de gekozen aanpak, haalbaarheid, architectuurafwijkingen, veiligheidsrisico's en de mogelijke rol van de AB daarin. Eventuele adviezen daaruit voortvloeiende zullen worden besproken met stuurgroep Functionele Migratie ZW-Arbo en lijnorganisatie DWH van GD voor verdere opvolging.

Aanleiding en voorstel

Aanleiding

In 2021 is binnen divisie GD het Programma Datafabriek gestart. Dit programma heeft als doel DWH 1.0, 2.0 en 3.0 te migreren naar het DIM en vervolgens de DWH's uit te faseren. DWH 3.0 wordt technisch gemigreerd, dit betekent dat alle gegevens as-is worden herbouwd. De gewenste functionele migratie is op 19 mei 2022 buiten het programma geplaatst. De as-is migratie vanuit de Datafabriek sluit niet aan bij de behoefte van de afnemer SMZ en daarom is gezocht naar een andere oplossing met meer businesswaarde.

Huidige situatie

Het 1^e deel van de oplossing (het functioneel model) is op de eigen omgeving van 5.1 lid 2 sub d ontwikkeld, dit omdat 5.1 lid 2 sub d geen toegang tot het DIM had. Wat is ontwikkeld op de 5.1 lid 2 sub d omgeving moet nu op het DIM worden gezet en technisch worden uitgewerkt. Dit kan niet zomaar, dat wat ontwikkeld is door 5.1 lid 2 sub d moet worden getest om te kijken waar men tegenaan gaat lopen, denk hierbij aan bijvoorbeeld "versieverschil, tijdsverschil" en dergelijke. Hiervoor is men bezig de technische randvoorwaarden in te richten voor toegang en ontwikkeling.

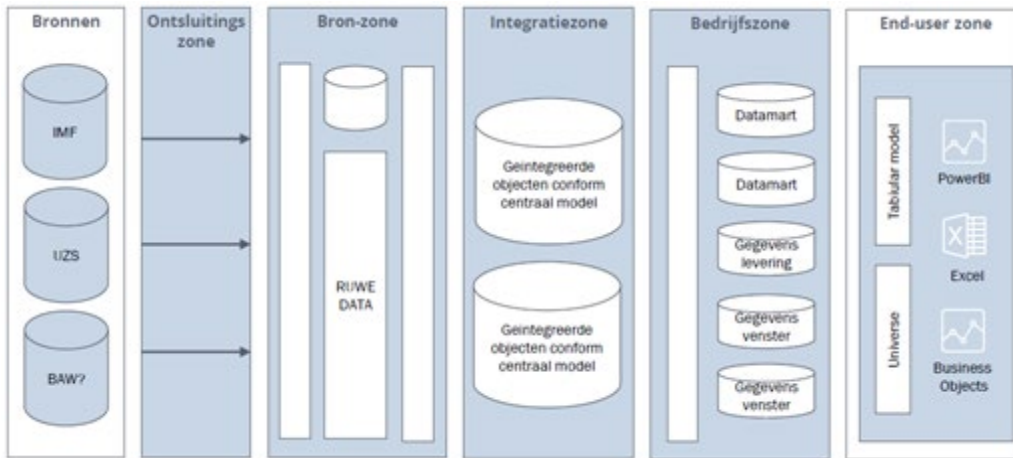
Voorstel

Het voorstel is om een geïntegreerd model voor de ZW-Arbo neer te zetten. Dit betreft een end-to-end productiestraat vanaf het bronsysteem tot en met informatieproducten t.b.v. de afnemer SMZ. Met dit integrale model wordt businesswaarde geleverd in de vorm van flexibiliteit, snelheid, integraliteit, eenduidigheid, herleidbaarheid en performance, binnen de kaders van de AVG. Dit draagt bij aan de strategische SMZ-doelstelling informatievoorziening op orde.

Ook wordt de mogelijkheid gecreëerd direct vanuit het DIM te rapporteren doordat gegevens uit verschillende systemen binnen het DIM met elkaar worden gecombineerd en op die manier inzicht geven in de prestaties van het UWV.

De stuurgroep functionele migratie ZW-Arbo maakt onderscheid tussen een tijdelijke en structurele oplossing. De tijdelijke oplossing behelst de inrichting van de gehele end-to-end straat: de integratielaag, datamart(s) in de bedrijfszone, een tabular model in DataStage en een semantische laag. De integratielaag wordt aangesloten op de reeds door Datafabriek ontwikkelde bronzone. Het project maakt gebruik van IMF, UZS en Peer. De semantische laag wordt aangesloten op de business informatieproducten die reeds door SMZ zelf zijn ontwikkeld.

Projectnaam:	Functionele Migratie ZW-Arbo
Projectcode:	UN1038
Datum:	21-2-2023
Versie:	V1.0



De business informatieproducten betreft onder andere twee PowerBI dashboards met (tactische en strategische) stuur- en verantwoordingsinformatie. Deze tijdelijke oplossing wordt ontwikkeld in samenwerking met de externe partij ^{5.1 lid 2 sub d}. Deze functionele migratie wordt uitgevoerd met SMZ als launching customer en vormt een voorstel blauwdruk voor de gehele functionele migratie binnen het UWV.

Naast de twee PowerBI dashboards wordt ook instrumentarium ingericht om te sturen op en verantwoorden over kwaliteit. Het gaat dan om het automatisch kunnen doen van steekproeven voor audits en een omgeving om kwaliteitsonderzoeken te kunnen uitvoeren. Ook moet de omgeving incidenteel sturen door analyses te ondersteunen.

De structurele oplossing wordt door GD zelf ontwikkeld binnen de architecturale kaders van het DIM. De lange termijn oplossing valt hierdoor buiten scope van het project FM ZW-Arbo.

Bijdrage aan organisatiedoelstelling

Het project draagt bij aan de strategische SMZ-doelstelling informatievoorziening op orde door businesswaarde te leveren in de vorm van flexibiliteit, snelheid, integraliteit, eenduidigheid, herleidbaarheid en performance, binnen de kaders van de AVG. Dit wordt als volgt onderbouwd:

- Het levert de benodigde basis voor het datagedreven werken zoals UWV voor ogen heeft. Dit omdat datagedreven werken alleen mogelijk is als UWV over een gestructureerde en logisch opgebouwde datavoorziening beschikt. Zie ook de Visie op datagedreven werken UWV en strategie 2021-2025.
- Een goede functionele inrichting van de informatievoorziening voor de ZW-Arbo is noodzakelijk om invulling te geven aan de vereisten voor de nieuwe inrichting van de dienstverlening (o.a. SMC-vorming en versnellingsmaatregelen). Zonder informatievoorziening kan immers niet op de doelen worden gestuurd, noch kan er dan over worden verantwoord.
- Het project levert geïntegreerde informatie-items op vanuit diverse bronnen die getoond worden in dashboards voor sturen & verantwoorden. Dit leidt tot eenduidigheid van getoonde informatie voor zowel de districten van SMZ als voor de andere divisies van UWV. Het levert hierdoor een bijdrage aan de integrale klantreis "Ik ben ziek / (deels) arbeidsongeschikt" en legt daarmee de basis voor bijdragen aan andere integrale klantreizen.
- Het verminderen van de tijd gemoeid met het maken van de rapporten en bijlagen door SMZ en andere afnemers, doordat deze voortaan geautomatiseerd worden geleverd. Er komt zo meer tijd beschikbaar voor analyseren en adviseren om zo beter de rol van "business partner"/2nd line of defense in te vullen.

Projectdoelstelling

1. Functioneel migreren van de ZW-Arbo, dit houdt in een hele end-to-end straat, bestaande uit:
 - a. Integratiezone: voor de integratie van gegevens uit bronnen in DataVault, aangesloten op de bestaande bronzone van Datafabriek;
 - b. Bedrijfszone: voor de opzet van data mart(s);
 - c. End-user zone: een tabular model/DataStage, een semantische laag en aansluiting met business informatieproducten (zoals PowerBI dashboards).
2. Zorgdragen voor het in beheer nemen van de gebouwde oplossing;

Projectnaam:	Functionele Migratie ZW-Arbo
Projectcode:	UN1038
Datum:	21-2-2023
Versie:	V1.0

3. Akkoord geven op het uitzetten van de huidige informatieproducten over de ZW-Arbo door functioneel beheer GD;
4. Het beschrijven van een voorstel functionele blauwdruk voor de andere, dan ZW-Arbo, dienstverlening van SMZ en voor de rest van de organisatie, zodat de rest van de organisatie deze werkwijze als voorbeeld zou kunnen overnemen.

Toelichting voorstel functionele blauwdruk

Het resultaat van het project dient een bewezen aanpak te worden die ook aan andere teams kan worden overgedragen. Daarbij is het van belang om ervoor te zorgen dat de informatievoorziening die in eerste instantie in het DIM wordt opgebouwd voor SMZ voldoet aan de informatiebehoefte van SMZ, maar later ook bruikbaar is voor de andere divisies. Dit betekent dat de gewenste feiten, dimensies en meetwaarden over de processen en de bedrijfsvoering van SMZ in kaart zijn. SMZ heeft business informatieproducten die businesswaarde genereren.

Businesscase

Baten: (Zie ook structurele meerkosten en baten binnen hoofdstuk Financiën)

Waarde van het project

- Zorgen voor middelen waarmee SMZ in staat is bestaande ZW-Arbo business informatieproducten (zoals PowerBI dashboards) geautomatiseerd, snel en betrouwbaar te produceren.
- Dit leidt tot continuïteit en flexibiliteit in stuur- en verantwoordingsinformatie voor ZW-Arbo, inclusief vereisten voor de nieuwe inrichting van de dienstverlening (o.a. SMC-vorming en versnellingsmaatregelen) en AVG.

Waarde geleverd in 2023:

- SMZ voldoet aan de veranderende en toenemende informatiebehoefte van het Ministerie, RvB en DT SMZ zelf i.h.k.v. de versnellingsmaatregelen, SMC vorming, focus op de kop van het proces, outcome en cliënt staat centraal. Deze veranderende en toenemende informatiebehoefte ligt met name op sturing van en verantwoording over de dienstverlening. Hierdoor is men in staat (in termen van tijd, kosten, inzet door lagere mate van automatisering en minder integratie) om de aansluiting te vinden op integrale klantreizen.
- Zorgen dat SMZ de huidige informatieproducten niet meer gebruikt en de nieuwe in gebruik heeft genomen.

Kosten: (Zie ook Structurele meerkosten en baten binnen hoofdstuk Financiën)

- Meerkosten voor de organisatie zoals: Licenties, extra mensen op de begroting zoals beheer en onderhoud voor SMZ (GD).
 - (GD draagt de kosten voor de bouw en het beheer van de structurele oplossing,
 - SMZ draagt de kosten voor het beheer van de tijdelijke oplossing (zie hoofdstuk **Resultaten & Planning** de taakverdeling tussen GD en SMZ in afwachting van de structurele oplossing).
- Zie hoofdstuk Financiën.

Wat gebeurt er wanneer we dit niet doen?

- Uitloop op de planning van de functionele migratie ZW-Arbo, hierdoor:
 - Groter risico dat DWH3 niet tijdig kan worden uitgefaseerd. Dit raakt het programma DataFabriek;
 - Het niet tijdig uitzetten van DWH 3.0 maakt dat DWH 3.0 wel gebruikt kan worden echter end-of-support is;
 - Hierdoor geen invulling van de behoefte van SMZ met name wat betreft snelheid en flexibiliteit (in termen van lagere mate van automatisering en minder integratie);
 - Hierdoor kan SMZ niet voldoen aan veranderende en toenemende informatiebehoefte van het Ministerie, RvB en DT SMZ zelf benodigd voor de versnellingsmaatregelen, SMC vorming, focus op de kop van het proces, outcome en cliënt staat centraal. Deze veranderende en toenemende informatiebehoefte ligt met name op sturing van en verantwoording over de dienstverlening;
 - Hierdoor wordt het lastig (in termen van tijd, kosten, inzet door lagere mate van automatisering en minder integratie) om de aansluiting te vinden op integrale klantreizen;
 - Vertraging in het worden van data-gedreven SMZ en daardoor bijdrage aan programma data-gedreven UWV;
 - Ook verdere uitloop in verband met de komende DXC-migratie van het DIM.

Projectnaam:	Functionele Migratie ZW-Arbo
Projectcode:	UN1038
Datum:	21-2-2023
Versie:	V1.0

- Evt. nog hinder in verband met tijdslijnen SIO – nu nog niet te overzien.
- Onnodige kosten voor externe inhuur.
- Bemoelijkend het nemen van objectieve beslissingen wat in het ergste geval kan leiden tot imagoschade.

Maakbaarheid projectresultaten

Om de maakbaarheid te garanderen zijn een aantal zaken noodzakelijk:

1. Een kwalitatief goed ingericht team, bestaande uit:
 - Projectteam
 - Projectmanagement
 - Bouwteam (5.1 lid 2 sub d)
 - i. Architecten
 - ii. Informatie Analisten
 - iii. Datamodelleur
 - UWV Architecten (SMZ & GD)
 - Lijnorganisatie
 - Business team (SMZ BC&K, FEZ BI)
 - Beheerteam (GD DWH)
2. Een staande lijnorganisatie met de benodigde kennis t.b.v. beheer en onderhoud:
 - a. De leverancier die de kennis overdraagt naar de lijn. Deze kennisoverdracht bestaat uit de volgende zaken:
 - i. Bouwen van het functioneel model;
 - ii. Opstellen van het Business Objecten Model (BOM);
 - iii. Integreren van de benodigde gegevens in DataVault, middels DataVault modellering;
 - iv. Bouwen van de data mart(s) in de bedrijfszone;
 - v. Inrichten overige onderdelen:
 1. Lineage
 2. Datagovernance
 3. AVG/Privacy by design
 4. Metadata
 - vi. End-user zone:
 1. Een tabular model/DataStage,
 2. Een semantische laag
 3. Aansluiting met business informatieproducten (zoals PowerBI dashboards).
 - b. Het nieuw in te richten agile team SMZ DWH (met aanvulling vanuit de
3. Een goede organisatiestructuur ingericht rond het project
Er is hiervoor een aparte stuurgroep ingericht.

Capaciteit

Het projectteam is samengesteld uit specialisten van 5.1 lid 2 sub d en intern. De benodigde interne IV capaciteit vanuit SMZ is vastgelegd in FCC en beschikbaar. De benodigde interne IV capaciteit vanuit GD wordt geleverd of vanuit de lijn (regulier) of vanuit het programma Datafabriek. Die capaciteit is derhalve niet opgenomen in FCC.

De benodigde externe capaciteit vanuit 5.1 lid 2 sub d is in afstemming met inkoop/contract- & leveranciersmanagement en BC&K contractueel geformaliseerd.

Samenhang & afhankelijkheden en doelstellingen met andere projecten en trajecten

Dit project onderkent de onderstaande samenhang en afhankelijkheden van projecten en trajecten bij UWV. De projecten met de meest nauwe samenhang en afhankelijkheden staan hier genoemd.

Project SMZ IV Optimalisatie realisatie ZW-Arbo (SIO-ZW)

Er bestaat een samenhang met het project SIO dat binnen SMZ wordt uitgevoerd. Het project SIO levert een nieuw systeem op voor de ondersteuning van het ZW-Arbo proces en moet het huidige systeem IMF gaan vervangen.

De functionele modellen van de functionele migratie stellen BC&K in staat om requirements m.b.t. stuur - en verantwoordingsinformatie te leveren aan project SIO. In de toekomst wil SMZ een systeem hebben dat voorziet in organisatie waarde. Dat maakt het aanleveren van requirements noodzakelijk.

Projectnaam:	Functionele Migratie ZW-Arbo
Projectcode:	UN1038
Datum:	21-2-2023
Versie:	V1.0

Andersom is de afhankelijkheid er niet, omdat het uitzetten van IMF na afronding van dit project plaats vindt. Het is dan de verantwoordelijkheid van SMZ IV en GD DWH. Het betreft hier vooral de gegevenslevering vanuit het nieuwe medewerkersportaal aan en het laden ervan in het DIM.

Programma Transitie naar DXC

Gelijktijdig met dit project is programma DXC³ actief dat tot doel heeft alle UWV applicaties en bijbehorende infrastructuur en componenten bij IBM, te migreren naar het nieuwe datacentrum DXC.

Aandachtspunt is dat ook het programma DXC een eigen planning heeft van de te migreren UWV applicaties en bijbehorende infrastructurele componenten. Deze planning geeft aan dat er drie faseringen worden gehanteerd door DXC (initialisatie, voorbereiding en realisatie). Met name in de realisatie fase is ook een freeze periode aangebracht. In de freeze periode kunnen er geen aanpassingen meer worden gedaan of andere activiteiten op het DIM. De GD organisatie is hiervan in kennis gesteld. Op dit moment is de impact hiervan op het programma DataFabriek en haar projecten redelijk duidelijk. Er zijn drie voorlopige data meegegeven waarin deze freeze zullen plaatsvinden. Namelijk de weken 13, 16 en 17.⁴ De functionele migratie is hieraan ook onderhevig.

Programma DataFabriek

Bronontsluitingen

De benodigde bronnen voor dit project moeten ontsloten zijn en beschikbaar op de Productie-omgeving.

As-Is migratie (Datafabriek)

Dit programma heeft als doel DWH 1.0, 2.0 en 3.0 te migreren naar het DIM en vervolgens de DWH's uit te faseren. DWH 3.0 wordt technisch gemigreerd, dit betekent dat alle gegevens as-is worden herbouwd. Het project ZW-Arbo en het Programma hebben een afhankelijkheid dat de volgende informatieproducten in DWH 3.0 hoeven niet meer as-is gemigreerd te worden als de functionele migratie voor de ZW Arbo is voltooid:

- 1551 - IMF_DM_ZW-ARBO.unx
- IMF_AO_GEVAL_MVL
- IMF_DESKUNDIGEN_OORDEEL_MVL
- IMF_analyse_ziek_act_MVL

Overige afhankelijkheden

In onderstaande tabel worden de drie belangrijkste afhankelijkheden voor het project benoemd:

Nr	Afhankelijkheid	K	I	P	Maatregel	Eigenaar
1	Acceptatietesten aan de gebruikerskant van SMZ	M	G	H	Tijdig planningen met de gebruikers aan de business kant en de acceptatiecriteria van te voren goed afstemmen	5.1 lid 2 sub e
2	Er gewerkt wordt aan een optimale teaminrichting en de lijnorganisatie is met deze teaminrichting toegespitst om het Functioneel beheer op zich te nemen te nemen.	K	G	H	Regelmatig overleg met 5.1 lid 2 sub e en 5.1 lid 2 sub e en 5.1 lid 2 sub e en afstemming hierover gedurende het project	5.1 lid 2 sub e 5.1 lid 2 sub e 5.1 lid 2 sub e
3	Om de werkzaamheden voor ZW-Arbo ten volle uit te voeren, dienen de betreffende bronnen tenminste beschikbaar te zijn inclusief uitfaseren DWH 3.0.	G	G	H	Tijdig planningen onderling afstemmen en een goede verbinding hebben met het programma DataFabriek.	5.1 lid 2 sub e 5.1 lid 2 sub e 5.1 lid 2 sub e

³ Zie bijlage 2

⁴ Zie bijlage 2

Projectnaam:	Functionele Migratie ZW-Arbo
Projectcode:	UN1038
Datum:	21-2-2023
Versie:	V1.0

Verantwoording gekozen scenario

In de periode tot eind 2021 hebben verschillende scenario's de revue gepasseerd. Hieronder een korte opsomming van de doorlopen scenario's en de argumenten waarom daarvan af is gestopt:

Scenario	Argumentatie	Wanneer gestopt
Technische As-Is-migratie door lift-and-shift	Resultaat van dit scenario zou een niet onderhoudbaar resultaat opleveren waardoor toekomstige wijzigingen niet of zeer lastig zijn te implementeren.	December 2021
As-Is migratie (overbouwen) informatie-producten (Data marts)	Dit scenario wordt uitgevoerd door het programma Datafabriek. Dit resulteert niet in de genoemde baten in dit plan en voorziet dus niet in de behoefte van de SMZ afnemer.	28 september 202 (meest recent)
Functionele migratie informatieproducten	Dit is het gekozen scenario.	n.v.t.

Er is gekozen voor het scenario functionele migratie om de volgende redenen:

- De oplevering van de informatieproducten creëert businesswaarde;
- Vier huidige informatieproducten hoeven niet meer As-Is nagebouwd te worden omdat ze vervangen zijn door nieuwe, op de business toegesneden, producten;
- Flexibiliteit, snelheid, integraliteit, eenduidigheid, herleidbaarheid en performance, binnen de kaders van de AVG.

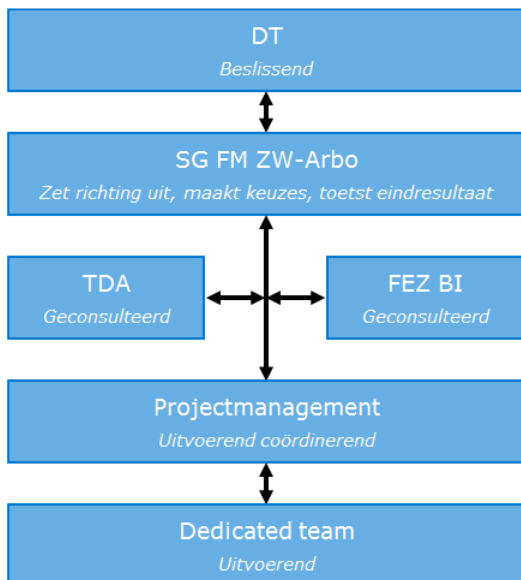
In bijlage 2 is de verantwoording voor de gekozen aanpak beschreven, inclusief de uitwerking van de technische architectuur en de opbouw modellering en manier van werken.

Besturing en stakeholders

Voor de aansturing van het project is een project- en overlegstructuur opgesteld. Daarnaast wordt contact met stakeholders en overige belanghebbenden vanuit het project onderhouden.

Projectstructuur

Voor het project functionele migratie ZW-Arbo ligt het opdrachtgeverschap bij de directeur van SMZ en het gedelegeerd opdrachtgeverschap bij de directeur IV SMZ in zijn rol van launching customer. Het project heeft een dedicated stuurgroep direct onder de gedelegeerd opdrachtgever. Voor deze constructie is gekozen omdat het project wordt uitgevoerd in samenwerking met de lijn van Gegevensdiensten waar de opdracht ligt om het nieuwe agile team SMZ DWH in te vullen.



Algemeen directeur – 5.1 lid 2 sub e

5.1 lid 2 sub e gedelegeerd opdrachtgever (Senior Leverancier, SL)
5.1 lid 2 sub e (Senior Leverancier, SL)
5.1 lid 2 sub e Senior User, SU)
(Senior Leverancier, SL & Senior User, SU)

TDA – toetsing "hoe" binnen architectuur kaders – 5.1 lid 2 sub e
5.1 lid 2 sub e
FEZ BI – kwaliteitstoetsing eindresultaat – n.t.b.

Projectmanager – 5.1 lid 2 sub e
Projectondersteuning – 5.1 lid 2 sub e

HI bouwteam – 5.1 lid 2 sub e
5.1 lid 2 sub e
Beheerteam – 5.1 lid 2 sub e SPOC
Business team – 5.1 lid 2 sub e SPOC

Projectnaam: Functionele Migratie ZW-Arbo
Projectcode: UN1038
Datum: 21-2-2023
Versie: V1.0

Overlegstructuur

Project	Frequentie	Wie (+vz)	Wat te bespreken
Stuurgroep	2-wekelijks	Stuurgroepleden (zie hierboven)	Voortgang, uitzondering, evt. risico's/issues en besluiten, afhankelijkheden UWV projecten/rol lijnorganisatie
PMO	2-wekelijks	Project Mngt team + Leads HI (Func, Tech, Arch), + SMZ op thema's	Inhoudelijke voortgang, uitzonderingen, evt risico's/issues voorbereiding besluitvorming stuurgroep + voorbereiding TDA light
Overleg Architecten	Inregeling randvoorwaarden	Inhoudelijke betrokkenen van HI, SMZ (IV & IB) en GD, aangevuld met benodigde kennis indien gewenst	Inhoudelijke functionele, technische en architectuur voortgang, maatregelen op issues en risico's
Operationeel Bouwteam overleg	Daily iedere ochtend 09:15 15 minuten	Alle inhoudelijke betrokkenen van HI, SMZ (IV & IB) en GD, aangevuld met benodigde kennis indien gewenst	Inhoudelijke functionele, technische en architectuur voortgang, maatregelen op issues en risico's
Kwaliteit & Controle	2-maandelijks	Project control	Inhoudelijk overleg over de projectkosten, risico's en issues
Afstemming externe afhankelijkheden	Maandelijks (per project/programma afzonderlijk)	Betrokken PM's/PgM's	Onderlinge afhankelijkheden (inhoudelijk/technisch, koppelvlakken/interfaces, organisatorisch, planning ,capaciteit) en wederzijdse risico's.

Stakeholders

Het project kent de volgende stakeholders:

- DT SMZ;
- DMO SMZ;
- Managers SMZ (Klankbordgroep) –KBG;
- BC&K SMZ;
- IV SMZ;
- IV GD DWH en Uitvoering GD;
- FEZ BI;
- FEZ PC&A;
- SG SMZ in DIM (aanpassingen in SMZ als gevolg van DIM)

Projectresultaat en scope

Voor SMZ is het van belang dat de gehele end-to-end straat wordt ontwikkeld. Dit projectresultaat behelst een groot deel van de gehele end-to-end straat, namelijk de integratielaag, datamart(s) in de bedrijfszone, een tabular model in DataStage en een semantische laag. De integratielaag wordt aangesloten op de reeds door Datafabriek ontwikkelde bronzone. Het project maakt gebruik van IMF, UZS en Peer. De semantische laag wordt aangesloten op de business informatieproducten die reeds door SMZ zelf zijn ontwikkeld.

Scope

Het project omvat de volgende scope:

- Inrichten van de geïntegreerde informatievoorziening over het ZW-Arbo proces in het DIM met SMZ als "launching customer", vanaf de integratielaag tot en met het business informatieproduct.

Het project levert de volgende deelproducten:

Buiten scope

De volgende elementen zijn geen onderdeel van de scope van dit project:

- Bronzone, bronontsluiting wordt verricht door het programma Datafabriek;
- De functionele migratie van andere wetsdomeinen;
- Aanvullende databronnen, buiten UZS (1ste lijn), IMF (2de lijn) en Peer;

Projectnaam:	Functionele Migratie ZW-Arbo
Projectcode:	UN1038
Datum:	21-2-2023
Versie:	V1.0

- De langere termijn oplossing.

Kwaliteit

Kwaliteit van dit project valt grofweg uiteen in twee gebieden, die onlosmakelijk met elkaar zijn verbonden, maar qua borging anders zijn ingericht:

- Architectuurproducten
- Dataproducten

Reviewaanpak tbv Architectuurproducten

Het High Level Design (HLD) wordt door de architecten van GD en 5.1 lid 2 sub d beschreven. De architecten van SMZ doen daarop een kwaliteitreview.

De architectuurbeschrijving zal worden beschreven door de architecten van SMZ en zal een kwaliteitsreview krijgen door de architecten van GD.

Testaanpak tbv Dataproducten

In samenwerking met de betrokkenen vanuit de afnemersorganisatie worden de producten op verschillende wijzen aan testen onderworpen. Hierbij wordt de volgende aanpak gehanteerd:

- Testen o.b.v. scenario's met resultaat voorspelling (L&S testen);
- Definiëren van acceptatiecriteria;
- Definiëren van grenzen waarbinnen de testresultaten moeten vallen (onder- en boven-marges).

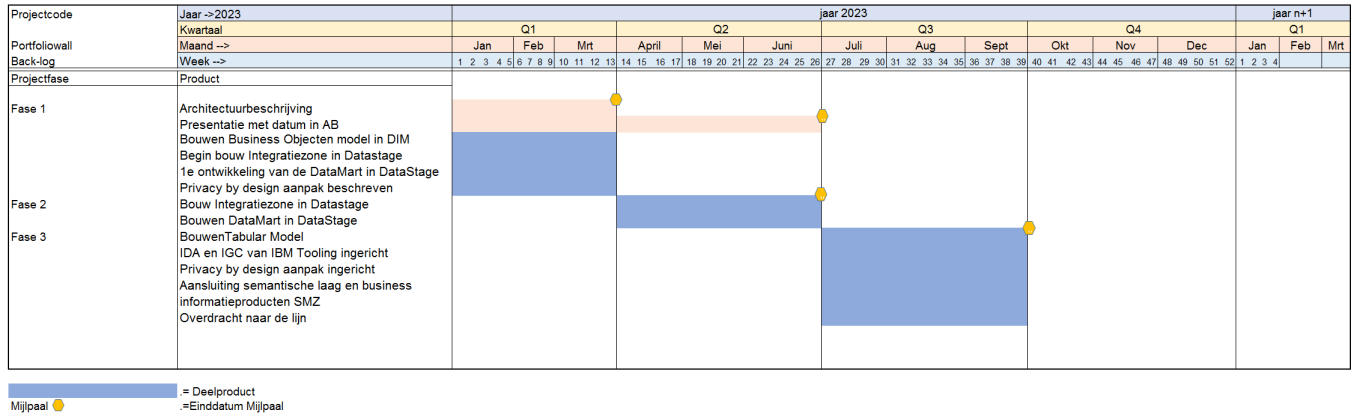
De test coördinator van het programma DataFabriek neemt de coördinatie van de testen voor zijn rekening.

Uit te voeren testen	Toelichting
Technische testen <ul style="list-style-type: none"> • Integratie laag in het DIM en Datavault in DWH; • Inhoud en vulling van de Datamart(s); • Opzet en werking van Tabular model/DataStage; • Ketentest voor een volledig werkende IBM Infosphere omgeving. 	Zorgen voor een <ul style="list-style-type: none"> • Technisch testplan (performance, deployment, ketenarchitectuur...etc)
Functionele testen <ul style="list-style-type: none"> • Integratie laag in het DIM en Datavault in DWH; • Inhoud en vulling van de Datamart(s); • Opzet en werking van Tabular model/DataStage; • Ketentest voor een volledig werkende IBM Infosphere omgeving. 	Zorgen voor een <ul style="list-style-type: none"> • Functioneel testplan GAT (Gebruiker Acceptatie Test) (inhoudelijke validatie, PowerBI....)

Resultaten & planning

De oplevering van de projectresultaten wordt geprioriteerd in de backlog van het project, Agile team DIM en het SMZ-team vanuit de business (IB). Elke deliverable wordt beschouwd als epic. Hieronder staat de planning van de projectresultaten opgenomen.

Projectnaam:	Functionele Migratie ZW-Arbo
Projectcode:	UN1038
Datum:	21-2-2023
Versie:	V1.0



■ = Deelproduct
● = Einddatum Mijlpaal

In afwachting van de structurele oplossing is de taakverdeling als volgt:

- Technisch beheer is de verantwoordelijkheid van de lijnorganisatie GD;
- Functioneel beheer is de verantwoordelijkheid van de lijnorganisatie GD, GD zal de leverancier ^{5.1 lid 2 sub d} ook aansturen.
- De kosten zullen worden betaald door SMZ.

In het laatste kwartaal zal de kennisoverdracht naar de lijn plaatsvinden, hierin zal de lijn worden meegenomen in wat door ^{5.1 lid 2 sub d} is ontworpen en ontwikkeld. Vanaf dit moment kan door de lijnorganisatie GD worden gestart met een plan van aanpak voor de structurele oplossing (zie planning). De lijnorganisatie GD heeft aangegeven dit te willen aanpakken middels backward engineering op de oplossing van HI.

Issues, kansen, risico's & maatregelen

Het project kent de volgende risico's:

Nr	Risico	K	I	P	Maatregel	Eigenaar
1	Programma DataFabriek (DF) is te laat met beschikbaar stellen van bronontsluitingen (UZS)	M	G	H	Samen met directie IV SMZ en IV GD, de druk opvoeren naar de leverende partijen. In gesprek gaan en zorgen voor harde afspraken.	IV directeur GD/ Manager DWH
2	Niet op tijd toegang tot de benodigde systemen van het UWV (randvoorwaarden voor inzet HI niet (volledig) ingeregeld)	G	G	H	Direct beleggen in de stuurgroep. Escalatielij naar directie IV, Directie IV SMZ en de opstellen.	IV directeur GD/ Manager DWH
3	Uitloop van het project door niet op tijd geregelde randvoorwaarden voor inzet HI	G	G	H	I.v.m. belang van de voortgang doorzetten van het project door het bouwteam ook randvoorwaarden in te laten regelen. Dit heeft echter consequenties voor tijd en kosten van het project, daarnaast direct beleggen in de stuurgroep. Escalatielij naar directie IV, Directie IV SMZ en de opstellen.	IV directeur GD/ Manager DWH
4	Aansluiting DIM met PowerBI	G	G	H	Afstemmen met Manager DWH inzake inregeling benodigde toegang.	Manager BC&K SMZ/Projectmanager ZW-Arbo
5	De optimale teaminrichting van het GD team (AT-DWH SMZ) is nog niet gereed op het moment van de kennisoverdracht en vervolgens het in beheer nemen van de producten	G	G	H	Afstemmen met Manager DWH ^{5.1 lid 2 sub e}	IV directeur GD/ Manager DWH

K = Kans I = Impact G(root), M(iddel) of K(lein) - P = Prioriteit: H(oog), M(iddel) of L(aag)

Projectnaam: Functionele Migratie ZW-Arbo
 Projectcode: UN1038
 Datum: 21-2-2023
 Versie: V1.0

Daarnaast is er nog een aantal risico's buiten de directe invloedssfeer van het project. Het projectmanagement houdt deze risico's wel in de gaten, zodat zij op tijd richting stuurgroep of opdrachtgever kan escaleren. Het gaat om:

- Planning SIO
- AVG druk
- Migratie DXC

Financiën

Voor het kalenderjaar 2022 heeft PB reeds € 1.2M vrijgegeven voor de periode tot en met december 2022. Kosten over 2022 vallen naar verwachting € 90K lager uit. Voor 2023 verzoeken we een bedrag van € 1.1M vrij te geven. Onderstaande werkelijke kosten a € 1M (reeds besteed) zijn vanaf de start van het project t/m november 2022.

Enmallge projectkosten	Kostensoort	Reeds Besteed	Aanv Begroot	Totaal
	Intern	€ 2	€ 7	€ 9
	Extern	€ 922	€ 1.198	€ 2.121
	Automatisering:			
	Hardware			€ 0
	Standaard Software			€ 0
	Sprak & Dataverbindingen			€ 0
	Uitbested ICT leveranciers	€ 0	€ 0	€ 0
	Overig	€ 92	€ 0	€ 92
	Totaal	€ 1.017	€ 1.205	€ 2.222

Enmallge project-kosten*	Kostensoort	2022	2023	Totaal
	Intern	€ 0	€ 0	€ 0
	Extern	€ 1.242	€ 0	€ 1.242
	Automatisering:			
	Hardware			€ 0
	Standaard Software			€ 0
	Sprak & Dataverbindingen			€ 0
	Uitbested ICT leveranciers	€ 0	€ 0	€ 0
	Overig	€ 0	€ 0	€ 0
	Totaal	€ 1.242	€ 0	€ 1.242
	Overig	€ 0	€ 0	€ 0
	Totaal	€ 1.242	€ 0	€ 1.242

Enmallge project-kosten*	Kostensoort	2022	2023	Totaal
	Intern	€ 3	€ 6	€ 9
	Extern	€ 1.053	€ 1.067	€ 2.121
	Automatisering:			
	Hardware			€ 0
	Standaard Software			€ 0
	Sprak & Dataverbindingen			€ 0
	Uitbested ICT leveranciers	€ 0	€ 0	€ 0
	Overig	€ 92	€ 0	€ 92
	Totaal	€ 1.148	€ 1.074	€ 2.222

Structurele meerkosten (als gevolg van het project)	Divisie/Directoraat	2023	2024	Vanaf 2027
	SMZ	€ -	€ -	€ -
	GD	€ -	€ -	€ -
	Totaal oorspronkelijk	€ -	€ -	€ -
	SMZ	€ -	€ -	€ -
	GD	€ 20	€ 80	€ 80
	Totaal nieuw	€ 20	€ 80	€ 80

Structurele baten (als gevolg van het project)	Divisie/Directoraat	2023	2024	Vanaf 2027
	SMZ	nvt	nvt	nvt
	GD	nvt	nvt	nvt
	Totaal oorspronkelijk	€ -	€ -	€ -
	SMZ	nvt	nvt	nvt
	GD	nvt	nvt	nvt
	Totaal nieuw	€ -	€ -	€ -

* De eenheid van alle bedragen is € 1.000 en bedragen zijn in voorkomende gevallen inclusief btw

Projectnaam: Functionele Migratie ZW-Arbo
 Projectcode: UN1038
 Datum: 21-2-2023
 Versie: V1.0

** 'WAS' is het laatste vastgestelde projectdocument, bij het eerste projectplan is dit het projectvoorstel.

Toelichting Financiën

Kosten betreffen inzet van een externe projectleider en inzet van leverancier ^{5.1 lid 2 sub d} voor de bouw van het model. Inzet van interne medewerkers van zowel Gegevensdiensten als SMZ worden op de eigen kostenplaats gedragen. Totaal verwachte kosten verdubbelen aangezien er tussentijds geen eenduidigheid bestond over de gekozen oplossing. Dit projectplan moet die onzekerheid wegnemen.

Structurele meerkosten en baten

Als gevolg van het project ontstaan er structurele meerkosten voor het beheren van de oplossing a € 80K voor 1 FTE Functioneel Beheerder per kalenderjaar. Deze kosten dienen door Gegevensdiensten gedragen te worden.

Naar verwachting zal de productiviteit binnen SMZ verbeteren en snelheid op het gebruik van de oplossing toenemen. Deze baten zijn kwalitatief van aard en daarom niet verder financieel uitgewerkt.

Communicatiematrix

Doel	Boodschap	Doelgroep	Medium	Door wie	Hoe
Informeren	Bestaan en doel project, voortgang en oplevering	BC&K SMZ	Presentatie	Productowner IB	Via bestaande overlegstructuren (BKO)
Informeren	Bestaan en doel project, voortgang en oplevering	Management SMZ	Presentatie	Productowner IB / ZW-ARBO	Via Stuurgroep SMZ in DIM naar DMO en KBG
Informeren	Bestaan en doel project, voortgang en oplevering	Management Lijn GD DWH	Presentatie	Projectmanager	nader te bepalen
Informeren	Bestaan en doel project, voortgang en oplevering	DT GD	Presentatie	Projectmanager	nader te bepalen
Informeren	Bestaan en doel project, voortgang en oplevering	de lijn IV DWH	Presentatie	Productowner	nader te bepalen
Informeren	Aanpak, veiligheidsrisico's, architectuurafwijkingen	AB	Presentatie	Projectmanager	Via bestaande cyclus AB

Versiebeheer

Tabel versiebeheer			
Versie	Datum	Voorgelegd aan	Beslissing
0.0	11-1-2023	5.1 lid 2 sub e	Opmerkingen verwerkt
0.1	24-1-2023	5.1 lid 2 sub e	Opmerkingen verwerkt
0.2	15-1-2023	5.1 lid 2 sub e	Opmerkingen verwerkt
0.3	15-1-2023	5.1 lid 2 sub e	Opmerkingen verwerkt
0.4	17-1-2023	5.1 lid 2 sub e	Opmerkingen verwerkt
0.6	20-1-2023	5.1 lid 2 sub e	Opmerkingen verwerkt
1.0	06-02-2023	SG	Projectplan herijkt

Projectnaam: Functionele Migratie ZW-Arbo
 Projectcode: UN1038
 Datum: 21-2-2023
 Versie: V1.0

Verklarende woordenlijst

Afkorting/term	Verklaring/omschrijving
Informatiebehoefte	Behoeftte van de divisies naar data en informatie die nodig is om inzicht te krijgen in operationele, tactische en strategische doelstellingen. Inclusief de operationele informatie die nodig is om werk te kunnen uitvoeren.
Informatie-items	De informatiebehoefte wordt weergegeven door informatie items. Dit zijn dimensies en waarden die in een model kunnen worden vastgelegd.
Migratieonderwerpen	Clustering van informatie-items die verband houden met elkaar en vaak vanuit eenzelfde set aan bronnen komt. De realisatie van S&V-informatieproducten zal per migratieonderwerp worden opgepakt.
Informatieproduct	Product dat door Datafabriek wordt ontwikkeld waarin de data beschikbaar wordt voor de eindgebruiker in de bedrijfszone (Datamart, gegevensvenster, bestand, (standaard) rapportage
S&V-Informatieproduct	Eindproduct die door gebruikers wordt gemaakt en gebruikt t.b.v. stuur- & verantwoordingsinformatie (rapportages, dashboards, eigen model/ database)
Migratiepakket	Concreet pakket werkzaamheden binnen een migratieonderwerp dat direct op te pakken is door het MDT (afnemers). Anders gezegd een concreet op te pakken use-case op de backlog.
Functioneel Migreren	S&V-informatieproducten uit de oude systemen (DWH 3.0, 2.0 en 1.0) aanpassen en/ of herbouwen naar de nieuwe manier van werken en de wijze waarop het nieuwe systeem (DIM) de S&V-informatie aanbiedt.

Projectnaam:
Projectcode:
Datum:
Versie:

Functionele Migratie ZW-Arbo
UN1038
21-2-2023
V1.0

Oplegger**Historie project**

In September 2021, is door de toenmalige Programmamanager van de Datafabriek aan de huidige projectmanager van ZW-Arbo de vraag gesteld voor wat betreft de migratie van DWH 3.0 naar DIM om te onderzoeken of deze migratie anders, slimmer kan, met meteen businesswaarde. Deze vraag werd gesteld omdat bij SMZ de behoefte bestond en nog steeds bestaat om de mogelijkheid te hebben direct vanuit het DIM te rapporteren doordat gegevens uit verschillende systemen binnen het DIM met elkaar worden gecombineerd en op die manier inzicht geven in de prestaties van het UWV. Daarnaast Dient SMZ te voldoen aan veranderende en toenemende informatiebehoefte van het Ministerie, RvB en DT SMZ zelf ihkv de versnellingsmaatregelen, SMC vorming, focus op de kop van het proces, outcome en cliënt staat centraal, Uitzetten van DWH 3.0, en andere zaken. Hierdoor was en is ook met name snelheid geboden

Rond september 2022 zijn SMZ en GD opnieuw rond de tafel gaan zitten en is er een nieuwe stuurgroep ingericht. Omdat GD langer de tijd nodig heeft om aan de behoefte van SMZ v.w.b. de migratie te voldoen, is het besluit in de stuurgroep genomen om ZW-Arbo toch te bouwen volgens "plan A", het voorstel van 5.1 lid 2 sub d. Echter zal deze oplossing van tijdelijke aard zijn omdat deze oplossing niet binnen kaders van de Architectuur van het Data Integratie Magazijn (DIM) valt. De afspraak is dat de Directeur Gegevensdiensten deze architectuur afwijkingen accepteert en zorg draagt dat deze worden opgelost door middel van actieve vervanging en opbouw van de lange termijn oplossing die voldoet aan de behoefte van de afnemers, waaronder SMZ.

Aanleiding herijkt projectplan

Zoals boven beschreven is het project ZW-Arbo al enige tijd bezig en dat betekent dat er een projectplan bestaat waarin de benodigde zaken zijn beschreven. Echter de oplossing die door 5.1 lid 2 sub d is bedacht, is van afgelopen zomer vorig jaar. Inmiddels zijn 6 à 7 maanden verstreken en is de ontwikkeling van het DIM ook gevorderd. Er is in die zin veel veranderd. Het 1^e deel van de oplossing (het functioneel model) is op de eigen omgeving van 5.1 lid 2 sub d ontwikkeld, dit omdat 5.1 lid 2 sub d geen toegang tot het DIM had. Wat is ontwikkeld op de 5.1 lid 2 sub d omgeving moet nu op het DIM worden gezet en technisch worden uitgewerkt. Dit kan niet zomaar, dat wat ontwikkeld is door 5.1 lid 2 sub d moet worden getest om te kijken waar men tegenaan gaat lopen, denk hierbij aan bijvoorbeeld "versieverschil, tijdsverschil" e.d. Hier was het project nog niet aan toegekomen toen het project werd stopgezet. Naast een nieuwe planning, inzet en kosten, is dit alles de aanleiding voor een herijkt projectplan.

Gestelde randvoorwaarden voor de herstart

Om te voorkomen dat 5.1 lid 2 sub d wordt ingezet voordat zij daadwerkelijk aan de slag kunnen heeft de stuurgroep randvoorwaarden gesteld. SMZ en GD zijn eenieder verantwoordelijk voor de inregeling van een set van randvoorwaarden. De set aan randvoorwaarden betreft het volgende:

- Goedgekeurde PSA voor de tijdelijke oplossing
- Beschikbare (technische) plek zodat de oplossing voor SMZ gebouwd kan worden door 5.1 lid 2 sub d
- Benodigde tooling
- Rechtmatige inhuur incl. afstemming partijen
- Benodigde rechten en toegang
- Financiering
- Praktische zaken zoals laptops, toegangspas, accounts et cetera

Vertraging bij het voorzien in de gestelde randvoorwaarden kan leiden tot nieuwe vertraging, noodzaak tot uitvoeren van ongepland en niet begroot werk door het projectteam en/of oplopende kosten.

Projectnaam:	Functionele Migratie ZW-Arbo
Projectcode:	UN1038
Datum:	21-2-2023
Versie:	V1.0

De oplossing en aanpak voor de nieuwe besturing van de SMZ ZW Arbo met SMZ als 'launching customer' legt de basis voor de verdere ontwikkeling van andere wetten in de toekomst.

ZW-Arbo zal gefaseerd aangepakt worden. Bij de opzet van deze informatieproducten wordt de eerder door 5.1 lid 2 sub d beproefde aanpak gehanteerd, die is toegepast voor het functioneel modelleren en praktisch realiseren van de MVP (Minimum Viable Product) voor de ZW Arbo, de eerste versie van een Power BI dashboard waarmee in de uitvoering gestuurd kan worden. Middels het functionele- en bedrijfsobjectenmodel wordt de vertaling gemaakt van het primaire proces naar de besturing. Hiermee wordt de basis en definitie gelegd voor de data integratie laag. Voor de besturing van een wet zijn veelal meerdere primaire UWV systemen noodzakelijk, waar de verschillende divisies in de uitvoering gebruik van maken. Deze data moet op het juiste niveau geïntegreerd worden, zodat er integraal gestuurd kan worden. Het centraal ontwikkelen en beheren van deze programmatuur zorgt voor een enorme reductie aan complexiteit die in de huidige 'oude' oplossing aanwezig is, en verhoogt de mogelijkheid om in de toekomst wijzigingen door te voeren. Daarnaast dient deze centrale plek ook als basis voor 1 versie van de waarheid, die voor meerdere doeleinde kan worden hergebruikt.

Binnen de ZW-Arbo oplossing zullen de datastromen middels IBM Information Governance Catalog (IGC) worden beschreven, waarmee End-to-End herleidbaarheid ontstaat wat belangrijk is voor audit en transparantie. In deze toekomstige transparante oplossing zal de AVG en daarmee Privacy by Design, een zeer belangrijk onderdeel vormen. UWV verwerkt vanuit zijn dienstverlening veel persoonsgegevens, wat gezien de grondslag ook heel valide is. Bij de toekomstige oplossing zal er continue gekeken moeten worden hoe invulling te geven aan bewaartermijnen, data minimalisatie, afscherming, doelbinding etc.

Om de hierboven beschreven End-to-End oplossing te implementeren, werken we de volgende onderdelen uit:

- *Technische Architectuur*
Dit beschrijft de uitwerking van de technische architectuur binnen het DIM (dit past als het goed is binnen de overall plaat die gemaakt is van het DIM).
Het gaat hier meer om invulling en verdere inrichting van de integratiezone en bedrijfszone).
- *Opbouw modellering en de manier van werken*
Hier volgt de beschrijving van de manier van werken tussen De lijn (IV), Project ZW-Arbo en SMZ. Hierbij moet duidelijk worden hoe de modellering in zijn werk gaat.

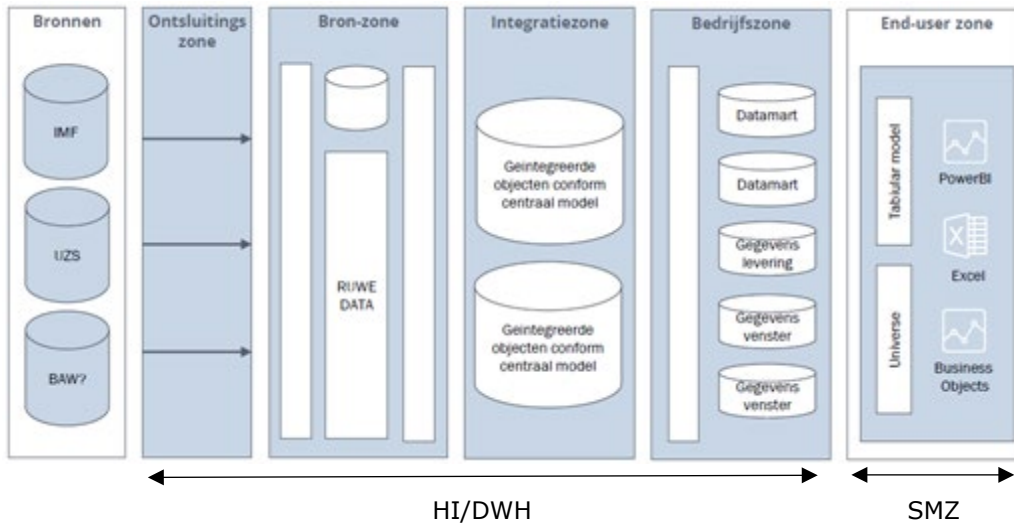
Uitwerking technische architectuur

Hierbij gaat het om de detailuitwerking van de technische architectuur die aansluit op de DIM-interface. Daarbij wordt gekeken naar dataverwerking van het bronsysteem, integratielaag, datamart, tabular model, rapportage en selfservice toepassing. AVG speelt een belangrijke rol bij de aaneenschakeling van de verschillende architectuurlagen.

Hieronder wordt als eerste het functioneel gebruik van DIM door SMZ bullitsgewijs beschreven:

- Datafabriek/DWH ontsluiten bronnen en slaan deze historisch op in het DIM bron-zone;
- HI/Datafabriek/DWH realiseren op basis van het (afgestemde) BOM van SMZ objecten in de integratiezone;
- In bedrijfszone worden datamarts voor SMZ gerealiseerd. Datamarts sluiten functioneel aan op de informatieproducten in de end-user zone;
- In de end-user zone wordt door SMZ een semantische laag gerealiseerd. Deze tabular models zijn een gebruiksvriendelijke versie van de datamarts;
- Hier bovenop realiseert SMZ de gewenste PowerBI dashboards en rapportages;
- Uitgangspunt: integratie en transformatie vindt plaats binnen DIM Integratiezone. Datamarts zijn geïntegreerd en toepassings specifiek. AVG gevoelige data, die voorheen nodig was voor het koppelen, hoeft hierdoor niet langer meegeleverd te worden.

Projectnaam:	Functionele Migratie ZW-Arbo
Projectcode:	UN1038
Datum:	21-2-2023
Versie:	V1.0



Opbouw modellering en manier van werken

Wanneer we het hele proces van de opbouw modellering en de manier van werken tussen het project SMZ en DWH bekijken, zien we dat deze uit een aantal stappen bestaat.

De **eerste** stap is het ontwikkelen van een Functioneel model, hierbij wordt een 1^e opzet van de vertaling van het primaire proces gemaakt (denk hierbij aan de huidige inzichten en deels aan de uitvoeringsvarianten). Hier wordt ook gekeken hoe de informatiestromen lopen, en wie de daarbij betrokken stakeholders zijn.

De **tweede** stap is het Business Objecten Model (BOM). Vanuit het Functioneel model wordt een 1^e doorvertaling gemaakt naar BOM.

De **derde** stap is de Data Vault (integratie). Hier zal data integratie plaatsvinden middels data vault modellering, daarnaast zullen er objecten worden opgebouwd uit het functioneel modellen worden doorvertaald naar een database model met opbouw van historie. Er zal onderscheid worden gemaakt in divisie eigen objecten en gezamenlijke objecten. Er zullen daarbij de benodigde grondstoffen aanwezig zijn om de kunnen sturen en verantwoorden.

De **vierde** stap is het bouwen van de Data Mart Hierin worden voor de Afnemer specifieke datamarts gebouwd met optimaal hergebruik om 1 versie van de waarheid te borgen.

De **vijfde** stap is het bouwen van het Tabulair model en het bouwen van het Power-BI Dashboard wat door SMZ zal worden gedaan.

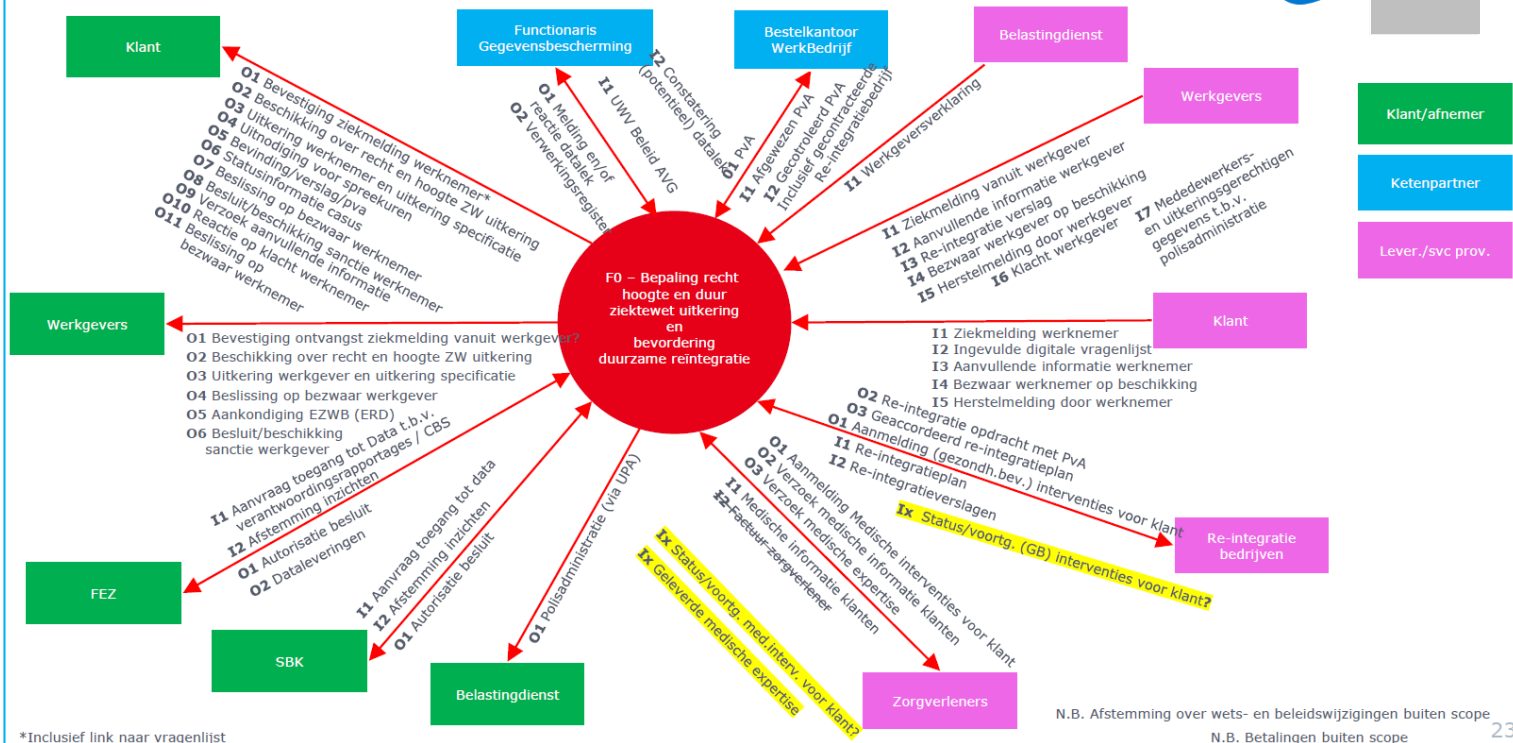
Op de volgende bladzijden worden de diverse stappen getoond.

Projectnaam:	Functionele Migratie ZW-Arbo
Projectcode:	UN1038
Datum:	21-2-2023
Versie:	V1.0

Contextmodel UWV-Scope ZW-Arbo v0.8 (SMS fase-I)



5.1 lid 2 sub d

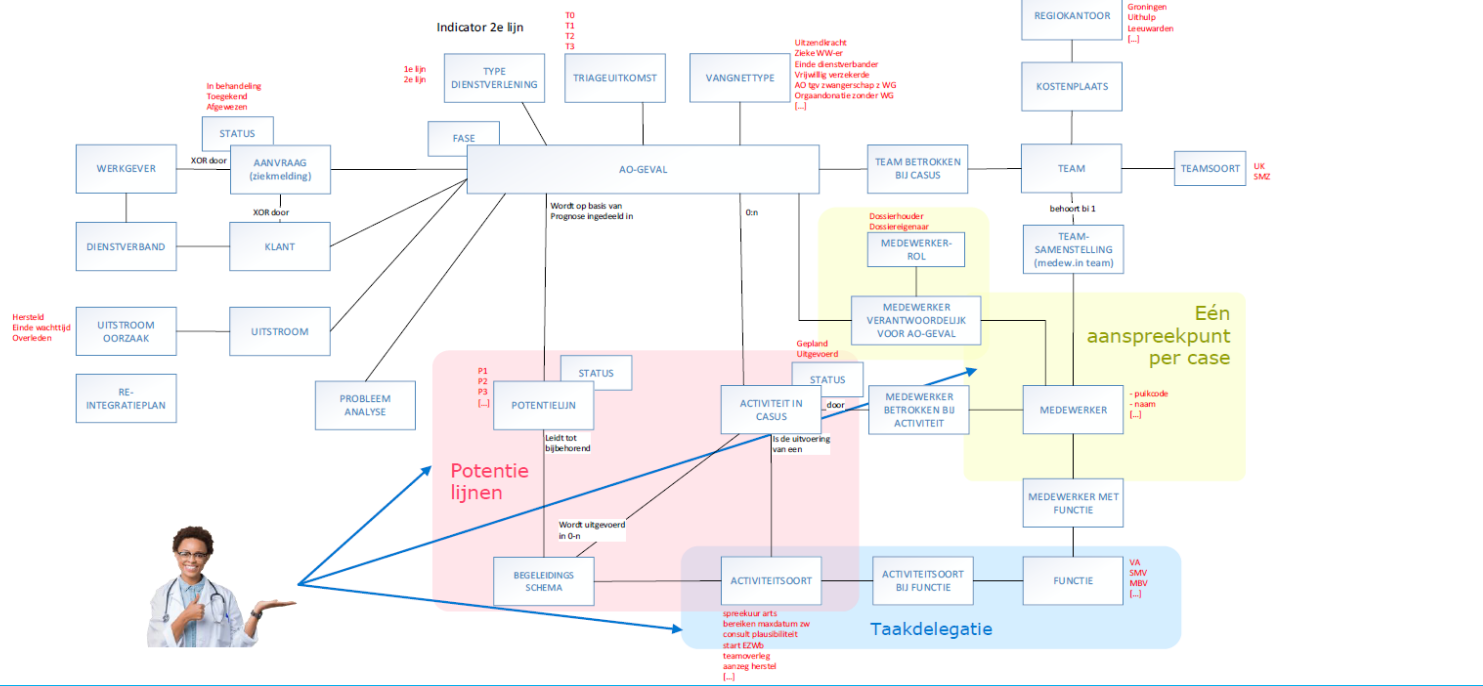


BOM en Agenda van de toekomst

Functioneel modelleren en gewenste besturing bijeengebracht (incl. SMC Breda)



5.1 lid 2 sub d



Projectnaam: Functionele Migratie ZW-Arbo
 Projectcode: UN1038
 Datum: 21-2-2023
 Versie: V1.0

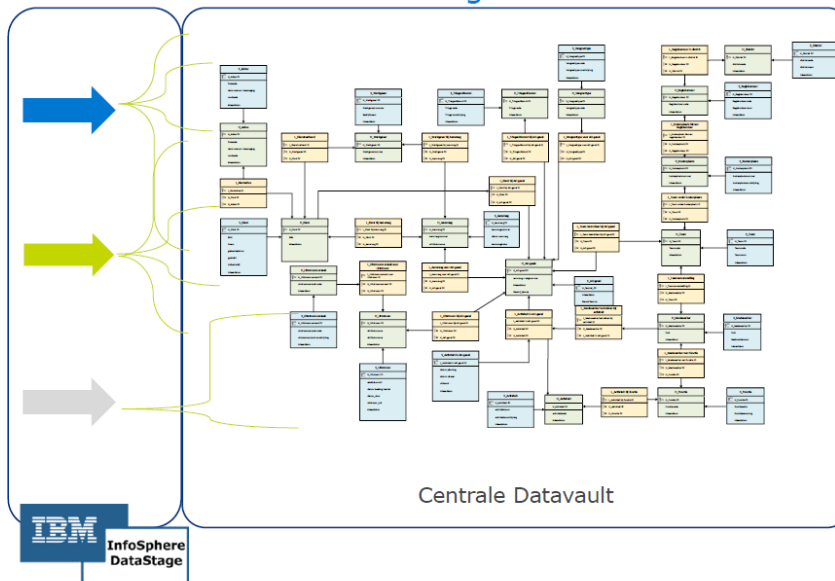
Datavault als kern van het DIM

Bronzone



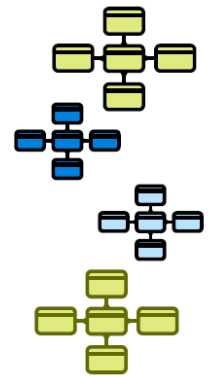
Brontabellen

Integratiezone



Centrale Datavault

Bedrijfszone

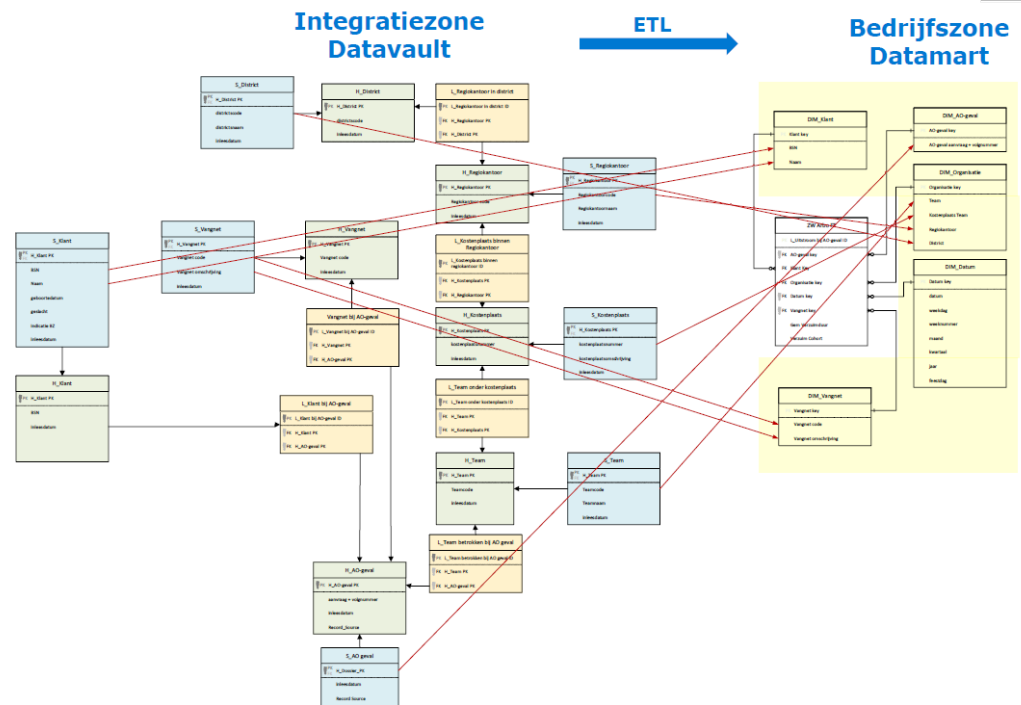


Geïntegreerde informatieproducten

Horizontale lineage van Bron tot informatieproduct en omgekeerd wordt via **IBM DataStage** vastgelegd in **IBM Information Governance Catalog**

Vullen DM Dimensietabellen vanuit integratiezone

- Eerst vullen we in de datamart de dimensietabellen vanuit de datavault. Deze bevatten de gegevens waarop gefilterd en gegroepeerd moet kunnen worden. (Klant, Organisatie, AO-geval, Triage etc.)
- Omdat dimensies gedegenormaliseerde tabellen zijn kan een dimensietabel uit meerdere tabellen in de integratiezone gevuld worden (bv Organisatie uit team, kostenplaats, regiokantoor en district).
- Doordat in de linktabellen de geldigheid van de relaties tussen de gerelateerde hubs is vastgelegd kunnen we altijd de juiste versies ophalen uit de datavault.
- De ETL of mapping wordt uitgevoerd in IBM DataStage. De relaties tussen gegevens in datavault en in de datamart (hier de rode pijlen) worden als "horizontale lineage" vastgelegd in IBM Information Governance Catalog.



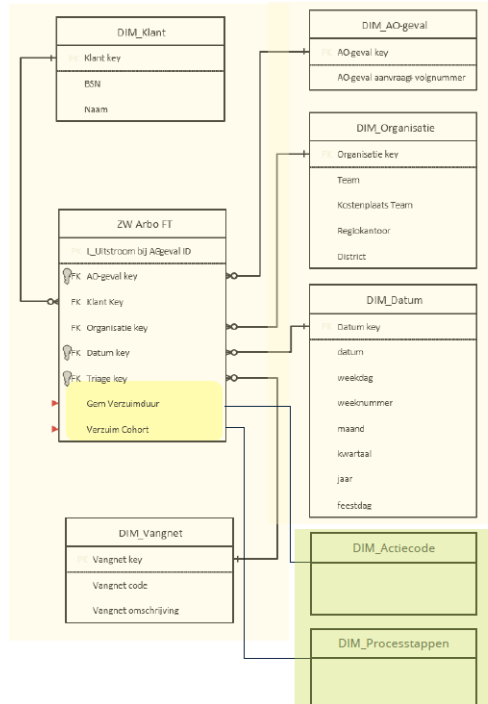
DM naar Tabular t.b.v. Dashboard & Self Service



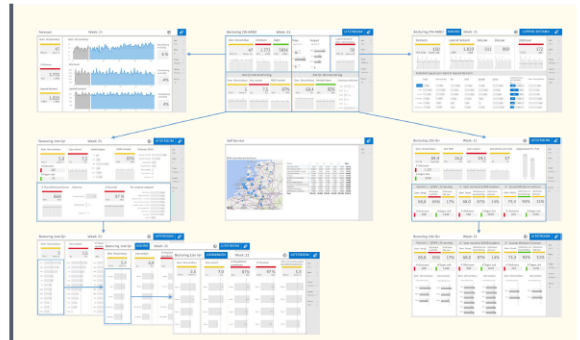
TABULAR MODEL

Tabular model

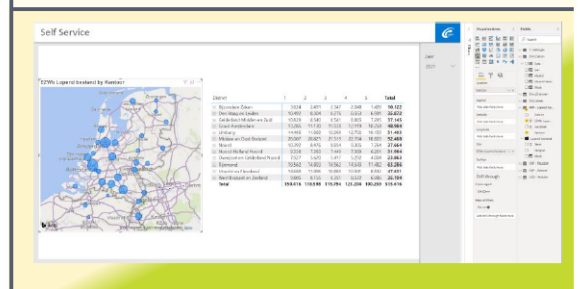
- Een gebruikers vriendelijke vertaling van de datamart
- Bevat dezelfde data als in de datamart en voegt hieraan de berekeningen die op de data gedaan kunnen worden toe.
- De data wordt gecached voor een snelle performance
- Bevat alle data nodig voor de dashboards en rapportages en daarnaast extra data, die gebruikt kunnen worden voor self service onderzoek (deep dives)
- Er zijn 2 perspectives, 1 voor dashboards en 1 voor self service. In het self service perspective, zijn objecten globaal en universeel en zijn alle detail niveaus aanwezig voor self service onderzoek



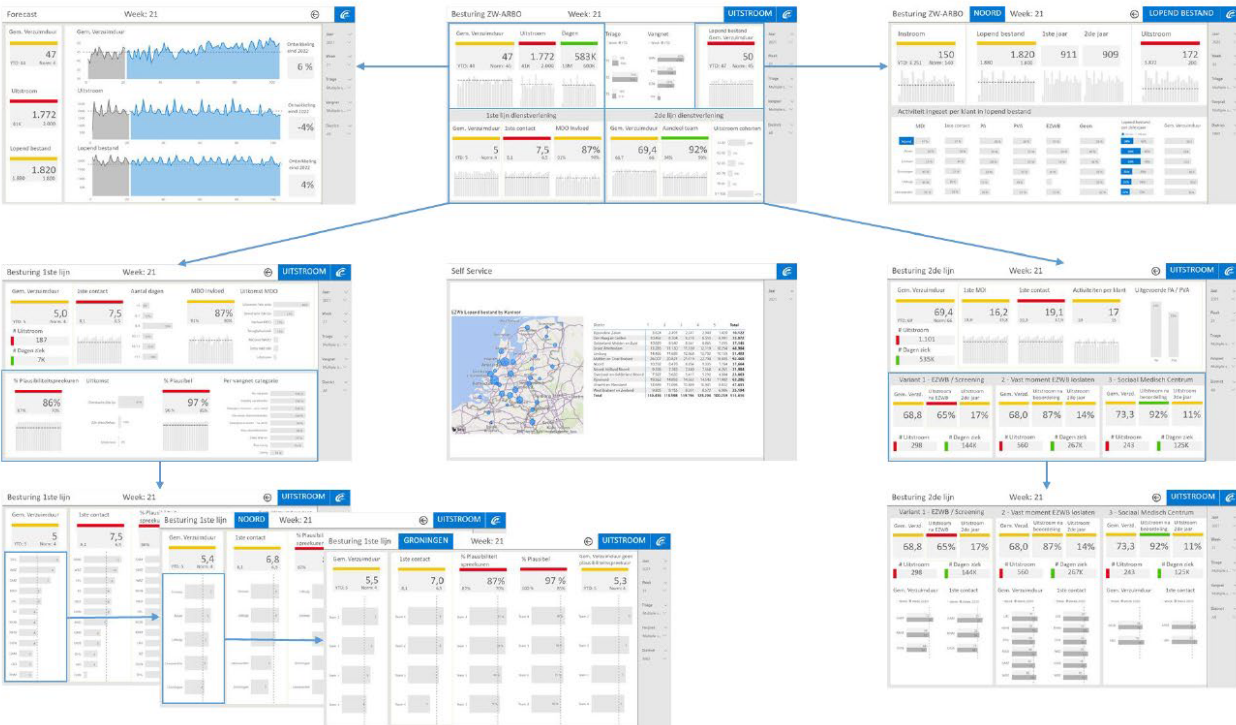
BESTURINGS DASHBOARDS



SELF SERVICE



ZW Arbo inspiratiedashboard (uit SMZ fase 1)



Projectnaam: Functionele Migratie ZW-Arbo
 Projectcode: UN1038
 Datum: 21-2-2023
 Versie: V1.0

Bijlage 3: DXC Planning

Binnen het VeDAT programma is onderstaande voorlopige transitie planning V1.4 voor DIM infosphere opgesteld aan de hand van het verzoek vanuit het programma datafabriek om de freeze periode te reduceren.

	36	37	38	39	40	41	42	43	44	45	46	47	48	49	50	51	52	1	2	3	4	5	6	7	8	9	10	11	12	13	14	15	16	17	18	19		
HLD v1.0																																						
Build																																						
Installation Oracle stack T																																						
Installation and middleware config T																																						
Installation DIM application software																																						
Test																																						
Stop-live O + T																																						
Acceptance test O + T																																						
Installation Oracle stack O																																						
Initial datatransfer O																																						
Installation and middleware config O																																						
Installation DIM application software																																						
Test																																						
Stop-live O + T																																						
Acceptance test O + T																																						
Installation Oracle stack A																																						
Installation and middleware config A																																						
Installation DIM application software A																																						
Pre-test A																																						
Stop-live A																																						
KAT + GAT A																																						
Installation Oracle stack P																																						
Installation and middleware config P																																						
Installation DIM application software P																																						
Pre-test P																																						
Stop-live P																																						
Aftercare																																						
Freeze op A en P Kyndryl																																						

Stop-live O + T: 26/27/28 maart
 Stop-live A: 16/17/18 april
 Go-Live P: 23/24/25 april

Projectnaam: Functionele Migratie ZW-Arbo
 Projectcode: UN1038
 Datum: 21-2-2023
 Versie: V1.0

PortfolioBureau heeft het projectstuurdocument getoetst op onderstaande criteria.

Onderwerp	
<i>Strategische afstemming</i>	PP
1. Strategie en Doelstellingen UIP-BIP	
2. Handboek PFM Rijk	
3. Wet en Regelgeving (U-toets)	
4. Architectuur	
5. Informatie Beveiliging en Privacy	
6. Contract en Leveranciersmanagement	
7. Inkoop	
8. Gegevens Effect Beoordeling	
<i>Management control</i>	PP
9. Projectdoelstelling	
10. Samenhang doelstellingen, projecten	
11. Verantwoording gekozen scenario	
<i>Organisatie</i>	
12. Besturing en stakeholders voldoende onderbouwd	
13. Resultaat en scope	
<i>Kwaliteit</i>	
14. Kwaliteitsmanagement aanpak	
15. Kwaliteit Voorlegger	
<i>Planning</i>	
16. Projectresultaten duidelijk	
17. Realisatie pad met producten	
<i>Batenmanagement</i>	PP
18. Batenmanagement aanpak	
<i>Financieel management</i>	PP
19. Wijze van financiering afgestemd, fasegewijze financiering en besluitvorming mogelijk	
20. Financieel voldoende onderbouwd en aannemelijk	
21. Structurele meerkosten voldoende onderbouwd en aannemelijk	
<i>Resource management</i>	PP
22. Resource management, maakbaarheid projectresultaten	
<i>Risicomanagement</i>	PP
23. Risicomanagement aanpak	
<i>Stakeholders management</i>	PP
24. Stakeholdermanagement aanpak	
25. Communicatie aanpak	
26. Personele consequenties	
<i>Decharge, Overdracht & Borging Lijn-Beheerorganisatie</i>	PP
27. Doelstellingen zijn behaald	n.v.t.
28. Afgesproken resultaten zijn gehaald	n.v.t.
29. Opgeleverde producten zijn geaccepteerd door gebruiker- en beheersorganisatie	n.v.t.
30. Batenmanagementaanpak geactualiseerd en geborgd	n.v.t.
31. Business case geactualiseerd	n.v.t.
32. Openstaande acties belegd en geborgd	n.v.t.
33. Leerpunten rapport opgesteld en geborgd	n.v.t.
34. Projectdocumentatie, opgeschoond, afgesloten en overgedragen?	n.v.t.
35. Specialistendocumenten geactualiseerd en overdragen	n.v.t.
36. Financiële afsluiting opgesteld, projectverplichtingen afgesloten of overgedragen?	n.v.t.

Toelichting: (indien oranje of rood)

4	PB stelt vast dat de gekozen oplossing afwijkt van de UWV-architectuur en dat de afspraak met de AB is gemaakt om binnen 2 jaar een structurele oplossing te implementeren. Het vruchtgebruik van deze investering is dus slechts 2 jaar.
10	PB stelt vast dat het project een bovengemiddeld hoog risicoprofiel heeft door de vele afhankelijkheden waar het veelal geen directe invloed op heeft zoals de vervanging van bron-

Projectnaam:	Functionele Migratie ZW-Arbo
Projectcode:	UN1038
Datum:	21-2-2023
Versie:	V1.0

	systeem IMF door het SMZ-medewerkersportaal en de migratie naar DXC inclusief de benodigde toegang tot de DXC omgeving. Dit geheel is lastig beheersbaar. PB adviseert om alle stakeholders nadrukkelijk mee te nemen in de afhankelijkheden en bij dreigende stagnatie te escaleren wanneer nog bijgestuurd kan worden.
15	De voorlegger is fragmentarisch opgesteld en daardoor lastig leesbaar
20	Het project heeft reeds €1 miljoen euro uitgegeven. Het is PB onduidelijk wat hiervoor reeds is opgeleverd. PB adviseert om dit alsnog te verantwoorden via de maandrapportage.
24	PB constateert dat het product in zijn geheel wordt gebouwd door externe partij met technologie die niet tot de technologiystack van het UWV behoort. PB adviseert hierbij het volgende: <ul style="list-style-type: none"> - Zorg dat de business in voldoende mate blijft aangehaakt bij de te ontwikkelen producten - Bouw kennis en kunde op met eigen IV- medewerkers en in de staande organisatie.

Projectnaam:	Functionele Migratie ZW-Arbo
Projectcode:	UN1038
Datum:	21-2-2023
Versie:	V1.0